

byla porušena bagrem. Výplň, v níž možno pozorovat jednotlivé vrstvy, obsahovala větší kusy mazanice, zvířecí kosti (*Sus scr.*, *Ovis aries*, *Bos taurus*) a střepy typické pro střední až pozdní římské období a pro vinařický stupeň. Nal. také zbytky téměř polokulovité hluboké misky na nízké duté plášťovité nožce (střep z jemně plavené hlíny, povrch sytý černý do lesku hlazený), dva jiné zlomky plášťovitých nožek s propadlým dnem, zbytek poháru s prohnutými stěnami apod. — Několik desítek metrů k SV na zahradě MNV nal. okrajový střep TS Drag. 37. Archiv AÚ ČSAV čj. 3826/58) *Kl. Benda*; 5621(58) *N. Mašek. Kl. Benda*, Sídliště z pozdní doby římské v Žalanech u Teplíc, AR XIII 1961, 176.

Žatecko (III, 82). *Nál. okolnosti neznámy*, pravděpodobně kostrový hrob. Šedočerná nádobka na kruhu vytočená z jemně plavené hlíny; mírně klenuté kónické části jsou spojeny ostrým lómem, na poměrně vysoké horní části leštěné šikmé mřížkování, na nálevkovitě rozevřeném hrdle leštěná klikatka. M. Žatec bez inv. č.

Žiželice u Žatce (I, 47). Kostrový hrob — na výšině (Johannisberg-Jánský vrch) severovýchodně od obce v pískovně. Dřevěné zastřešení hrobové jámy (200 × 150 cm) bylo pokryto dvojí vrstvou kamenů (na řezu obr. 24) podle *M. Wurdigera* je druhá vrstva zakreslena prý jen neúplně. Těsně u zříceného okraje hrobové jámy a po levé straně mrtvé ženy byly střepy, z nichž se podařilo slepit hnědou mísu téměř esovitého profilu a zdobenou šroubovitě vedenými žlábkami, černohnědou mísu pečlivě hlazeného povrchu, kónickou na nožce s propadlým dnem, černohnědou nádobku, hrncovitou s uzavírajícím se okrajem a černohnědou miskovitou nádobku s oploštělým dnem a s odsazeným rozevírajícím se okrajem; horní část těla zdobí obloukovité žlábkami. Kostra ženy ležela naznak, ruce poněkud roztaženy. Na prsteníku levé ruky prsten ze stříbr. oblé tyčinky, jejíž konce se daleko přesahují, na pravé straně hlavy stříbr. jehlice zakončená stylizovanou hadí hlavičkou. Náhrdelník, který podle nákresu byl ovinut dvakrát kolem krku a pak splýval až na prsa, tvořilo 390 perel ze sklen. pasty, okrášlené barevnými oky, jantarové, prstencovité nebo osmičkovité, z kamene mnohostěnné hráněné a bronzové z přehnuté ploché tyčinky. Na klíčních kostech nal. dvě bronz. spony. V klíně ležela, otvorem nahoru, ulita *Cypraea* s otvorem pro zavěšení. V krajině žaludku nal. hmotný kruh a pod ním, tj. níže na těle, válcovitá bronz. trubička obsahující jehlu s přívěsky. Opět níže na těle byl další přívěsek v páskovém pouzdře. Po pravé straně břišní krajiny závěsek z podkovovitě vyříznutého bronz. plechu a žel. zlomky; závěsný oblouček drobného válcovitého vědérka (?), tři drobné nýtky vrchlíkovitých hlavíc, tři žel. závěsky vědérkovité, žel. šídlo apod. U konce pravé ruky kostra kohouta. — Kolem kostry se táhl bílý 15—20 cm široký pás, který chtěl *M. Wurdiger* dát chemicky prozkoumat; výsledek neznám. M. Žatec. *Max Wurdiger. Der Fund von Schiesselitz bei Saaz, Sudeta I* 1925, 186 n. s obrázky. Spony *B. Svoboda, Imperium*, 169, obr. 30 : 6; rekonstruované nádoby tamtéž, 220, obr. 41 : 5—8. *H. Preidel, GK II*, 252 s odkazy na jednotlivé předměty z hrobu. — *T. XIII a t. XIV.*

Žáluží, obec Čelákovice (Praha-východ)*. *Kostrová pohřebiště*. Mezi železniční tratí Praha-Čelákovice a silnicí vedoucí od žel. stanice Čelákovice a silnicí vedoucí od žel. stanice Čelákovice k Z bylo mírné návrší, jehož žlutku zpracovávala Límanova cihelna. Právě na jeho vrcholu, proti jedné peci cihelny, byly již dlouho rozkopávány hroby z doby stěhování národů. Ještě před zahájením výzkumu zjistili *J. Schráníl* a *J. Böhm*, že na ploše asi 20 m dl. a 7 m š. bylo podle sdělení správce cihelny odkryto asi 25 hrobů; kostry prý natažené Z—V

* Naleziště leží na katastru býv. obce Záluží, proto byly po r. 1940 nálezy uváděny pod tímto jménem; podle nové úpravy správního rozdělení se osada Záluží stala částí obce Čelákovice.

měly v hlavách nádoby, žel. oštěpy apod. Něco z toho bylo zachráněno; z majetku syna majitele cihelny si *J. Böhm* nakreslil (archiv AÚ čj. 547/29) šest nádob, z nichž tři byly později darovány do muzea v Brandýse n. L. — Jsou to: Černohnědá hrncovitá nádoba (v. 147 mm) hlazeného povrchu, zdobená pod prohnutým hrdlem se široce rozevřeným okrajem pásem dvou žlábků, který vyplňuje řada šikmých čokovitých vrypů; po baňatém těle splývají 4 pásy tří a jeden dvou širokých oblých žlábků. Hnědá až hnědočerná mísovité nádoba (v. 119 mm) uhlazeného povrchu. Na ostrém lomu pod prohnutou horní částí těla je rozsazeno deset svislých oblých jamek, které prohýbají stěnu nádoby, hrdlo odděluje nepravidelně vedená dvojice rýh. Hnědošedá mísa (v. 95 mm) pečlivě uhlazeného povrchu je kónická, mírně klenutá; pod uzavírajícím se okrajem je řada ležatých křížů. Ostatní tři nádoby byly: mísa s prstenci na nízko položeném lomu, na okraji — ve středu kuželovitého hrdla, vázovitá nádoba se zesíleným (?) okrajem a oblým vejčitém tělem a hrnec náprstkovitého těla, ale přesně ji nelze identifikovat.

Podle zápisu čj. 493/20, psaného *L. Jansovou*, vykopal *L. Hájek* pět hrobů; jejich obsah, stejně jako všechny ostatní náhodné nálezy, z nichž mnohé daroval majitel cihelny prostřednictvím *J. Böhma*, se dostaly do NM. Zápisy v tamním inventáři však nesouhlasí s tím, co o obsahu jednotlivých hrobů zaznamenali *L. Hájek*, *L. Jansová* a později také *J. Böhm*, kteří zřejmě měli bezprostřední zprávy od přímých nálezců, resp. záchranců jednotlivých hrobů a předmětů. Proto jsem se pokusil rekonstruovat celky, jak je uvedla ve zmíněném zápisu čj. 493/29 *L. Jansová* a označil jsem je arabskými číslicemi 1—4 a 57—58; hrob, jehož obsah chová ve své sbírce *M. Malina* v Praze, je označen číslem 59. Římské číslice, uváděné u arabských číslic hrobů 5—56, jsou čísla, jimiž hroby označoval ve svých zápiscích *prof. Schráníl* a pod kterými jsou zapsány v inventáři NM.

Z obsahu hrobů, zachráněného před vlastním výzkumem podle zápisů *L. Jansové* a *J. Böhma*:
Hrob 1: *L. Hájek* přinesl do StAÚ na kruhu vytočenou šedočernou pohárkovitou nádobu na prstencovité nožce a zdobenou mřížkováním na podhrdlí a na prohnutém hrdle. Z téhož hrobu měl majitel cihelny Líman ještě poloviny bronz. pinzety, stř. pozlacenou sponu s polokruhovitou záhl. destičkou a páskovou nožkou, dva zlomky silného bronz. drátu a žel. přezku (nezachov.). - Č. inv. 43 905, 43 913—43 915. - *T. LXXXVII*: 3, 5, 9, 11. -
Hrob 2 byl částečně vykopán již před příchodem *L. Hájka*, který z něho získal náprstkovitý hnědý pohárek (v. 69 mm) a zlomek kost. hřebene táhle obloukovité rukojeti; další nález, neurčitý žel. zlomek, se rozpadl hned při vybírání. — Č. inv. 43 899—43 900. *T. LXXXVI*: 1, 2. —
Hrob 3 byl také téměř z poloviny zničen před příchodem *L. Hájka*; zach. zbytek oboustranného kost. hřebene se žel. nýty, přeslen. — Č. inv. 43 904. - *T. LXXXVI*: 13 a 14. —
Hrob 4 byl rovněž rozkopán za nepřítomnosti odborníků; zach. zlomek žel. nožíku, prstencovitý oblý jantarový korál a kost. hřeben táhle obloukovité rukojeti. — Č. inv. 43 902—43 903, 43 906. - *T. CVIII*: : 1, 7, 8.

Vlastní výzkum, zahájený dne 16. 6. 1930 vedl *prof. Dr. Josef Schráníl*. Z tehdejšího St. AÚ se výzkumu zúčastnil *J. Böhm*, za NM ještě *J. Neustupný* a *O. Vidim* jako preparátor. Stálým hostem na výzkumu byl *Dr. K. H. Knorr*. Dokumentaci výzkumu si vyhradil sám *prof. J. Schráníl*. Prováděl ji nákresy hrobové situace bez měřítka do drobných notýsků a stručným popisem; většina hrobů byla také ještě in situ fotografována. Podle těchto pramenů a místy podle stručných poznámek *J. Neustupného* v inventáři NM je sestaven také náš popis jednotlivých hrobů. Nákresy kombinují kresby *J. Schráníla* s fotografiemi; nikde nebylo uvedeno měřítko. Celkový plán pohřebiště, který pořídil *Karel Hlávka*, se ztratil za okupace a tak jsme v údajích o poloze jednotlivých pohřbů odkázáni na kratičká sdělení,

kteřá prof. *Schránil* připojil k popisu některých hrobů. O postupu výzkumu a jeho výsledcích bylo často a hojně referováno v různých časopisech; ze všech těch článků jsou nejvýznamnější zprávy *Ĵ. Neustupného* v „Pražském illustrovaném zpravodaji“ z 4. IX. 1931 a v „Magazínu Z Brno“ č. 1/31 a *K. H. Knorra* v „Prager Tagblatt“ z 8. a 10. IX. 1931.

Podle záznamu *K. H. Knorra* měly hranice pohřebiště celkem pravidelný tvar čtyřúhelníku. Východní a západní hranici vymezoval podle svědectví *Ĵ. Neustupného* hrotitý příkop, jehož průřez bylo v žlutce dobře pozorovat (*T. LXXXV* : 1, 2). Jednotlivé hroby byly zakládány v řadách, ne vždy zcela pravidelných, od Z k V. Přesně uprostřed (podle *K. H. Knorra*) byl na volném prostranství (podle téhož autora byly ostatní hroby „in gemessener Entfernung“) oddělen větší prázdnou plochou hrob muže pohřbeného spolu s koněm.

K. H. Knorr píše, že byl nalezen celkem 71 hrob, podle *Ĵ. Neustupného* bylo hrobů 70, ačkoli inventář NM zná jen 52 hroby. Zřejmě bylo tedy do odhadu zahrnuto i oněch 25 hrobů, které ještě před zahájením výzkumu pozoroval majitel cihelny. Vzpomeneme-li však hrobů, které vykopával *L. Hájek*, i těch, které byly jistě zničeny bez povšimnutí nebo z nichž byly zachráněny jen některé předměty, je zřejmé, že původní počet hrobů na pohřbišti v Záluží byl jistě daleko větší.

Hroby z výzkumu Ĵ. Schránila uložené v Národním muzeu: Hrob 5/I: V hrobové jámě 210 × 50 cm v hl. 155 cm kostra Z—V (*obr. 52* : 4). V původní poloze nal. jen zbytky dolních končetin, jinak kosti zpřeházeny (zbytky lebky v pánvi), některé zlomky kostí nal. už v zásypu. V horní třetině pravé stehenní kosti ležela, záhl. destičkou k pánvi, stříbrná pozlacená spona s polokruhovitou záhl. destičkou a páskovou nožkou, jejíž žel. vinutí je upevněno ve zvýšeném rámcí, stříbrný zachycovač posazen v prohlubni nožky, na holenní kosti pod pravým kolenem malá, masívní bronz. přezka z oblé tyčinky, na bočných stěnách do hřebene vyhráněné, mezi oběma holeněmi, asi v dolní třetině jejich výšky, nalezena jiná bronz. přezka (r. 23 × 14 mm), jejíž lichoběžníkovitý rámeček tvoří šikmo postavený proužek zdobený příčnými oblými žebírky, těsně po pravé straně místa, kde kdysi ležela hlava, celkem v jedné řadě čtyři nádoby: hnědošedé až hnědočerné střípky (s drobnými kamínky) z hrnečku vejčitého nebo soudkovitého těla s hlazenými stěnami, černá nádobka tenkého střepu a kdysi pečlivě uhlazeného povrchu zdobená na horní části těla rýhováním (klikatka ze tří čar) a řadou vodorovných trojúhelníkovitých jamek, zbytek černohnědé vázovité nádoby dvojkónické s vysoko položenou baňatostí a táhle prohnutou horní částí a hrubá nepravidelně stavěná nádoba soudkovitého těla; povrch jen zběžně upraven. - Č. inv. 43 426, 43 427, 43 429—43 433. - *T. LXXXVIII* : 1—6. — *Hrob 6/II* opět až na dolní končetiny porušen, (*obr. 53* : 1) lebka zvrácená už v zásypu. Pod krčními obratly cizí kost stehenní nebo vřetenní. Vlastní pohřeb v hl. 150 cm. V místě pánevního kloubu nal. bronzová spona kruhová (pr. 37 mm) z tyčinky vespod rovné, nahoře vyklenuté, mezi oběma stehenními kostmi část oválného rámečku přezky z hráněné žel. tyčinky a rží spojené železné kroužky nestejně velké i ploché i ze zaoblené žel. tyčinky. Pod stehenními kostmi této kostry ležela holenní kost kostry starší, ostatní kosti (os sacrum mužská, polovice pánve a žebra) byly pod levou lopatkou kostry z mladšího pohřbu. - Č. inv. 43 434—43 436. - *T. LXXXVI* : 5—7. — *Hrob 7/III* byl porušen překopáním, takže kosti ležely ve dvou výškách; vlastní dno bylo v hl. 155 cm. Kostí zpřeházeny. Mezi zlomky lebky nal. úlomek kostěného hřebene táhle obloukovité rukojeti se žel. nýty (č. 43 438); vedle pánve kroužek z ploché bronz. tyčinky čokkovitého průřezu (č. 43 437); inventář NM uvádí ještě hnědý až černohnědý hliněný přeslen hruškovitého těla (r. 39 × 24 mm), o němž se zápisník prof. *Schránila* nezmiňuje. - Č. inv. 43 437—434 39. - *T. LXXXVI* : 8—10. — *Hrob 8/IV* byl zničen a roztahán křečkem. V dobře znatelné noře 145 cm pod povrchem nal. promáčklá lebka a pod ní černohnědá

nádoba náprstkovitého těla; na největší baňatosti 4 skupiny po třech jamkách od zaštípnutí, vedle stála hnědočerná hrncovitá nádoba se dnem zesíleným v nožku; na stehenní kosti, která ležela přes prvou nádobku, nal. rzí prostoupená žel. obdélníkovitá přezka s dlouhým trojúhelníkovitým jazýčkem, SZ od skupiny kostí se objevilo šikmo položený žel. hrot kopí s úzkou čepelí ke středu zesílenou. V zásypu hrobu nalezeny zlomky lidských kostí, úlomek modrého skleněného laténského náramku, kroužky bronzový a železný, který byl rozpadlý, střepy z nádobek. - Č. inv. 43 440—43 443. *T. LXXXVI : 16—18.* — *Hrob 9/V (obr. 53 : 3)* Při záp. straně jámy (dl. 150, š. 85 a hl. 170 cm) lebka, po její jižní straně drobná oválná přezka; hranolovitá základna jazýčku je zdobena příčnými rýhami. Z ostatních kostí byly shledány jen obě kosti stehenní a holenní, obě vysunuty ze své původní polohy. V místě rozrušené pánve nal. zbytky drobných dětských kostiček, nejspíše plodu. 35 cm východně lebky, tedy po levém boku mrtvé, bezuchá hrncovitá nádoba. Povrch pečlivě uhlazen. 100 cm od ní, po levé straně nohou, byl černý hliněný kahan o 4 hořácích a pečlivě uhlazeného povrchu a u něho skupinka zvířecích kostí (humerus mladého vepře a pravé femury nějakého kopytníka). Mezi zbytky dolních končetin mrtvé ležely zlomky železa, nejspíše nože. - Č. inv. 43 445—43 448. - *T. LXXXVII : 1, 7, 10, 12.* — *Hrob 10/VI*, dl. 80 cm a hl. 110 cm, skrýval osobu slabých a krátkých kostí, asi 30 let starou (podle úsudku prof. *Schránila* to byla patrně mimořádně drobná žena); ležela na boku Z—V, obličejem k S. U lokte levé ruky úlomek bronz. plíšku s dvěma kruhovými otvory, za pánví drobný prstencovitý korálek (r. 12 × 6 mm) z temně modrého skla. V zásypu hrobu střepy z několika nádob. - Č. inv. 43 450—43 452. - *T. LXXXVI : 11—12.* — *Hrob 11/VII* byl jen 20 cm sev. od hrobu 10. V hl. 190 cm ležela kostra (přesně Z—V), v horní části značně porušená. Přitom se do hrobu dostaly zbytky cizí pánve, které byly na pravé k. ramenní (*obr. 51 : 6*) Po pravé straně hlavy černá hrncovitá nádoba, na prsou dlouhý žel. nůž se širokým řapem a stříbrná pozlacená spona esovitá. U levé ruky hnědý až hnědočerný hliněný přeslen (r. 28 × 16 mm) kónického těla se zkosenou základnou miskovitě vybranou, a část žlutého korálku s modrobílými očky. V pánvi objeveny zbytky žel. předmětů, (nože) po její levé straně kousek smoly a drobné zlomky. Na výši levé ruky nal. souprava dvou bronz. klíčů (d. 83 a 86 mm) z ploché hráněné tyčinky a o něco výše bronz. cedníček (d. 106 mm). Na neznámém místě nal. úlomek ploché bronz. tyčinky, na němž byly zachovány stopy dřeva. - Č. inv. 43 453—43 463. *T. XC : 4, 6—16.* — *Hrob 12/VIII*, jímž byla zachycena druhá řada hrobů, byl od hrobu 6 vzdálen směrem k J 120 cm. Hrobová jáma (š. 160 a hl. 150 cm), celkem Z—V. Hrob muže asi 50 let starého vyloupen a značně porušen: mezi hromadou kostí a lebkou tu stála část baňaté černé misky zdobené rytým mřížkováním a trojúhelníkovitými vpichy; v. 66 mm (v dnešním neúplném stavu). - Č. inv. 43 464. - *T. CII : 10.* — *Hrob 13/VIII a*, neobyčejně hluboký, 245 cm. Nebožtík 40 let starý, v jámě Z—V, téměř 200 cm dl. a 55 cm š., byl přikryt prknem, jehož stopy shledány u hlavy, v pánvi a na konci nohou; snad byl také zabalen do plátna, jehož otisky prý bylo pozorovat při odkrytí hrobu na drobných železných zlomcích. Hrob vyloupen a kosti posunuty, příp. jako např. ostatky trupu, nejspíše vyhozeny. Kostí levé ruky byly v tupém úhlu složeny v pánvi, loketní kost ležela až podle pravého stehna. Šikmo za hlavou stála hnědočerná mísovitá nádoba (v. 149 mm), po pravé straně hlavy zbytek kování. Po pravé straně těla: v poloviční výšce stehen dva bronzové kroužky (p. 35—33 mm), dnes jeden chybí, pod kolenem zbytky žel. přezky nebo snad také nožíku a váleček smoly s otiskem listu, d. 37 mm. - Č. inv. 43 465—43 473. - *T. LXXXVIII : 7—10.* — *Hrob 14/IX* (380 cm západně od hrobu 8) obsahoval dva pohřby. Ze staršího zbyly jen skřížené kosti holenní a lýtková; záp. od nich kapkovitý valounek černé smoly a kroužek z oblé bronz. tyčinky, na jedné straně do lomeného oblouku deformovaný a prožlábnutý. 40 cm na V od kostí stála hnědočerná miska pečlivě hlazeného povrchu s prohnutou, téměř svislou horní částí dvojkónického těla. Na druhé straně kostí, směrem k mladšímu pohřbu, pak ležel černohnědý hliněný přeslen dvojkónický. Všechno to bylo asi 25 cm nade dnem mladšího pohřbu, který byl

uložen asi 1 m k V ve hl. 190 cm, z kterého nezůstala v jámě d. 160 a š. 80 cm ani jediná kostička v původní poloze; jen z celkové rozlohy kostí po délce 90 cm lze soudit na polohu od Z k V. Z lebky zbyl jen zlomek dolní čelisti, která se octla na několika krčních obratlech mezi dvěma šikmo ležícími kostmi ramenními; jeden kus roztržené pánve ležel na konci pravé k. ramenní, druhý na kostech levé nohy, které jsou pošinuty a vcelku vysoko vysunuty. Zato z pravé ruky jsou kosti sraženy rovnoběžně vedle sebe v těsnou skupinu. Tam ležel zlomek k. klíční a vedle žel. přezka, kdysi obdélníkovitého nebo lichoběžníkovitého rámečku, uprostřed pravé holenní k. nalezeny zbytky žel. nože s plochým řapem. (nezach.). Jižně pravé kosti stehenní stála šedohnědá lahvovitá nádoba (v. 180 mm) hlazeného povrchu, zdobená se šikmými klenutými žebry a pásy rýh. - Č. inv. 43 474—43 478; 43 556—43 557. - *T. LXXXVII* : 2, 4, 6, 8, 13. — *Hrob 15/X* (od hrobu 11 vzdálen 550 cm). V jámě (170×90 cm) v hl. 140 cm starší osoba obličejem k V. Kostí značně zpřeházeny: v původní poloze jen kosti stehenní a lýtkové a lahvovitá nádoba s nízkým hrdlem a jazykovitými vzory; nal. po pravé straně někdejšího místa hlavy. Po levé straně místa pánve nal. dva zlomky kruhu z ploché žel. tyčinky, pod pávní stříbr. pozlac. spona obdélníkovité záhl. destičky a oválné nožky s klikatkovitým pletencem; žel. vinutí, silný červenohnědý přeslen terčovitého těla z pálené hlíny. Mezi holenními kostmi se objevila žel. přezka ze široké ploché tyčinky, střežovitě hráněný jazýček se k základně rozšiřuje. Kde byl nalezen černý dvojkónický přeslen, připsaný v inventáři NM k tomu hrobu, není známo. Č. inv. 43 479—43 484. - *T. LXXXIX* : 5—9. — *Hrob 16/XI*: jáma (160×145 cm, hl. 130 cm) obsahovala značně porušenou kostru — v původní poloze (Z—V) jen kosti holenní a lýtkové a kus pánve, ostatní kosti značně posunuty a zpřeházeny, lebka chyběla vůbec. V místě pánve nal. stopy železa, na obratlech vpravo odsunutých stř. měsíčkovitý závěsek s výplněmi barevných skel (r. 13×10 mm) — v obou krajních polích červená, uprostřed šedá sklovitá hmota, 70 cm k V od holenních kostí stála osamocena původně černá hrncovitá nádobka nepravidelné stavby, zdobená skupinami nehtovitých vrypů v nestejně rovině i výšce provedenými. V zásypu hrobu nal. stříbr. dutý knoflík se zbytky prstenců, zřejmě zbytek velké spony. Č. inv. 43 485—43 487. - *T. LXXXIX* : 1—3. *Hrob 17/XII* (vzdálen od hr. 14 170 cm k J): v hl. 215 cm kostra (Z—V) úplně rozrušená. V původní poloze jen kosti lýtkové, zbytky pánve posunuty až k lebce. Po pravé straně lebky, z níž zbyla jen spodní čelist vlevo vysunutá, černohnědá mísovité nádoba (v. 110 mm) do lesku hlazeného povrchu a vedle ní zbytky hřebene se žel. nýty, v pokračování zlomené levé stehenní k. zmačkaná mistička z bronz. plechu, který byl na jednom místě naříznut a pak ohnut, oba okraje jsou k sobě stepány; mezi k. lýtkovými těžký kruh z oblé bronz. tyčinky, v jednom místě užíváním vyžlábnutý. - Č. inv. 43 488 —43 492. - *T. XC* : 1—3, 5. — *Hrob 18/XIII* byl, jak už pověděno, na volné prostoře uprostřed hřbitova. Z výzkumu není zachován popis hrobu, byl nalezen jen nedokončený plánec *obr. 50*; *t. LXXXV* : 5, na němž *J. Böhm* mohl jen v rychlosti naznačit nejhlavnější údaje; proto není poloha některých drobných předmětů v tomto hrobě zcela bezpečná. Hrob byl vyzvednut „in situ“ a převezen do NM. — Obrysy *hrobové* jámy nejsou zaznamenány, ale sotva byly o mnoho větší, než naznačují čtyři kůly v rozích (pr. 10—12 mm), které nesly příkrov nad vlastním pohřbem a které jsou od sebe vzdáleny 210 a 140 cm. Orientace se zřejmě shodovala se směrem uložení ostatních hrobů, tedy Z—V. — *Hrob* byl vyloupen. Už hned pod ornicí nal. zvířecí kosti a v zásypu 130 cm pod povrchem šedohnědá mísa se šikmými žlábkami nad vysoko položeným lomem. Na dně v hl. 275 cm ležela na jižní straně natažená kostra muže, jejíž části byly značně zpřeházeny a roztaženy: zbytky pánve nal. až u jižního okraje hrobové jámy, rozbitá lebka ve středu mezi kůly u záp. stěny. V místech pravého ramene byly drobné žel. zlomky, po pravé straně pánve rozlámaný žel. nůž. Celkem bez porušení zůstaly kosti nohou; u pravého kolena nal. oválná bronz. přezka, u konců holenních kostí (podle dnešního stavu hrobu in situ v NM) knoflíky bodců bronz. ostruh, na levé masívního a nízkého, na pravé straně štíhlého a vysokého (na plánu

Ĵ. Böhma je poznámka „ostruhy“ jen u konce levé holenní kosti). Kůň byl uložen severně od mrtvoly muže, hřbetem k ní obrácen a jeho skrčené nohy se téměř dotýkaly severní stěny hrobu, sehnutá hlava směřovala k sz. kůlu. V hubě nal. žel. udidlo s hmotnými bronz. kruhy na koncích (pr. 39 × 26 mm, d. středu udidla 102 mm). Téměř již mezi kůly východní stěny hrobu, nedaleko nohou muže, nal. hluboká hnědočerná mísa se šikmými žlábků na baňatosti a pásem rýh mezi tělem a vysokým hrdlem. Přesná poloha ostatních nálezů, žel. zlomků a úlomků plochého kování, z nichž některé jsou podélně rýhované, takže u *Ĵ. Neustupného* vyvolaly představu pochvy, a zbytků skořápek ptačích vajec, není známa. - Č. inv. 43 493—43 503, 43 712 a 43 713. - *T. XCI* : 2—13. — *Hrob 19/XIV*: V hl. 175 cm zbylo z kostry jen několik dlouhých kostí, rozházených po celé ploše hrobu; v původní poloze zůstala jen jedna kost pravé ruky, lebka chyběla vůbec. 20 cm k Z od této skupiny kostí stála černohnědá soudkovitá nádobka hlazeného, ale nerovného povrchu; byla umístěna značně vysoko nade dnem hrobu. Ve výši pánevního kloubu jedné stehenní kosti ležel hnědý hliněný přeslen s dvojkónickým tělem v pásech oploštěným, jinde nal. zlomek kostěného hřebene se žel. nýty. - Č. inv. 43 504—43 506. - *T. XCI* : 1, 14, 15. — *Hrob 20/XV*: Asi čtyřicetiletý muž ležel (Z—V) v hl. 130 cm natažen na znaku, levá ruka podle těla, ramenní kost pravé ruky směřovala k místu pánve. Lebka byla porušena a zlomek pánve nal. v hrudním koši. Podle inventáře NM nal. : drobná (15 × 10 mm) žel. přezka s tyčinkovitým jazýčkem, obalená houbovitou rzí, zbytek ovál. rámečku přezky z ploché žel. tyčinky, plochá žel. tyčinka hráněná a po zahnutí v tupém úhlu esovitě prohnutá, oblý žel. hrot, pazourkové křesadlo se železitou rzí a zlomky žel. nože. Č. inv. 43 714—43 717; 43 891 a 43 892. — *T. XCIII* : 1—4. — *Hrob 21/XVI*: V hl. 170 cm natažená kostra (Z—V), ruce podle těla, lebka skleslá poněkud na levý spánek. Po pravé straně hlavy nal. trojdílný kost. hřeben s bronz. nýty, za ním černošedý v pásech oploštěný hliněný přeslen, nad pravou polovinou pánve prý byla žel. přezka (nezach.) a u levého kolena žel. nůž plochého řapu. Č. inv. 43 507—43 509. - *T. XCIII* : 5—7. — *Hrob 22/XVII*: V hl. 210 cm kostra starce (Z—V) silně porušená a zpřeházená: spodní čelist ležela na jedné kosti ramenní, přes rozhozené zbytky lebky byly šikmo položeny obě kosti (podle *Ĵ. Schránila* ramenní), nepravidelně rozhozené. U zbytků lebky po pravé straně skl. kulovitý korálek, na bocích zapojovaný žlábkovitými články, silně opalizující a stříbr. pozlac. spona durynská s kleštvitou hlavicí; na žel. vinutí, které má dlouhý zachycovač, jsou otisky plátna. Nejzajímavější byl objev zbytků dřeva, které bylo položeno přes mrtvolu. Č. inv. 43 510—43 512. — *T. XCIII* : 12—14. — *Hrob 23/XVIII*: z natažené kostry (Z—V) v hl. 150 cm zůstala v původní poloze jen spodní část těla, kosti trupu a rukou byly rozházeny, pánev se octla téměř v krajině srdeční. Po pravé straně kostry, ale tulejkou na výši lebky, ležel úzký a dlouhý hrot kopí, pod kolenem na téže straně žel. sekera se zesíleným týlem, v místech pánve ležel napříč žel. nůž, kromě toho nal. drobné žel. zlomky, zlomek žel. proužkovitého kování a velké pazourkové křesadlo trojúhelníkovité, po jedné straně se stopami otloukání. Č. inv. 43 513—43 518. - *T. XCII* : 1—6. — *Hrob 24/XIX*: Kostra mladíka v hl. 180 cm, značně zpřeházená a mnohé kosti (horní část lebky a celá spodní polovina těla) chyběly vůbec (*obr. 51* : 3). Hrob vyloupen. Pod čelistí objeveny zlomky kost. hřebene táhle obloukovité rukojeti a se žel. nýty, napříč kostrou ležel malý žel. hrot kopí úzké listovité čepele a krátké kónické tulejky a 25 a 27 cm od kostí stály dvě hrncovité nádobky, hnědočerná hlazeného povrchu a druhá, původně patrně černá, rovněž hlazeného povrchu; podle zápisu v inventáři NM patří k hrobu ještě zbytek žel. nožíku s plochým řapem. Č. inv. 43 519—43 522, 43 884. - *T. XCII* : 7—11. — *Hrob 25/XX*: (*obr. 51* : 1). Z kostry (Z—V) se uchovala jen spodní čelist a zbytky dlouhých kostí rukou, arci poškozené a zpřeházené. Vpravo od místa, kde asi ležela hlava, nal. drobné zbytky kost. hřebene se žel. nýty, opodál směrem k V ležely daleko od sebe černý hliněný přeslen dvojkónického těla, odstupňovaného v různé skloněných pásech s miskovitě vybranou širší základnou, a křesací kámen jehlanovitý z bílého pazourku. Podle stavu spodní čelisti soudil *Ĵ. Schránil*, že zde byla pohřbena staře-

na. - Č. inv. 43 523—43 525. - *T. XCIII : 8—11.* — *Hrob 26/XXI* byl nalezen neporušený. Mrtvá, ležící v hl. 150 cm, byla přikryta prknem, jehož stopy byly pozorovány již v hl. 120 cm; u hlavy mrtvé se zbortilo. V zásypu hrobové jámy (dl. 150 cm) se objevovaly četné uhlíky. Kostra byla natažena s rukama podle těla, ale z trupu mnoho nezbylo. Za hlavou nal. levý humerus mladého vepře (?), těsně u lebky po pravé straně dlouhé (214 mm) žel. nůžky nožovitých čepelí, jejichž příčně plochá ramena se k ohybu rozšiřují, na téže straně 40 cm od hlavy hnědočerná miska (v. 101 mm) hlazeného povrchu, zdobená šikmými řádkami obdélníkovitých jamek. Na prsou měla mrtvá krásný náhrdelník (č. 43 535—43 551). Skl. korálky: šedý nízký (v. 9 mm), bochánkovitý s nepravidelnými skvrnami žlutými a hnědými, podobně zdobený šedý dvojkónického těla, dva drobné (pr. 7 mm), soudečkovité, dnes nezjistitelné barvy, dva hnědé, nepravidelně klenutého, prstencovitého těla (pr. 9,8 mm), dvojkónický (r. 5×8 mm) zaobleného těla a nestejných částí, tři prstencovité (v. 3—4 mm), průsvitné, slabě nazelenalé, dva soudkovité (v. 4 mm) zelenomodré, tři drobné (v. 2 mm), černé kulovité a terčovitý korál z temně hnědého jantaru (pr. 22 mm) nestejně širokého těla. K náhrdelníku patřila také silně olámaná ulita *Cypraea vimosa* se stopami železa na jednom konci. Pod spodní čelistí se dodatečně objevil aureus císaře *Anthemia* (467—472) s ouškem (Ø 21 mm), v pánvi ležely dvě esovité spony stř. pozlacené (d. 26 mm), jejichž žel. vinutí má krátký zachycovač, a velká žel. přezka (pr. silně olámané 53 mm), kruhovitá. Malá (r. 19×21 mm), oválná přezka z ploché a široké žel. tyčinky byla u dlaně levé ruky. Téměř na stejné výši po pravé straně nal. černý hliněný přeslen (r. 15×28 mm) pečlivě hlazeného povrchu. Podle záznamů v inventáři NM patří ještě do tohoto hrobu beztvárná hrudka smoly, zlomky žel. přezky oválné a dva zlomky bronz. pásky s otvory. - Č. inv. 43 526—43 555. - *T. XCIV : 1—17.* — *Hrob 27/XXII*: Dno (Z—V) v hl. 295 cm bylo zastřešeno, čtyři 10 cm široké jámy po kůlech v rozích jámy; vzdálenost mezi kůly byla 250 cm, š. hrobu mezi kůly 118 cm. V zásypu hrobu nal. kus mazanice (r. 45×40×22 mm), jejíž světle hnědá hlína je přetřena černou vrstvičkou, uhlazena do oblého tvaru a nese otisk oblého sloupku, a bílé přepálené lidské kůstky. Kostra byla silně porušena, v původní poloze zůstaly jen kosti pravé nohy, zlomky lebky byly srovnány v jedné řadě při jz. kůlu, kdežto žebra a kosti rukou byly zase shrnuty do jedné řady od kůlu SZ k JV. V místech hlavy ležely korálky: zlomek válcovitého z křídly, zlomek nazelenalého skleněného (?), drobné prstencovité ze skl. hmoty citrónově žluté a prstencovité až soudkovité hnědé korálky z nerostné hmoty o pr. 6 mm. U levé klíční kosti nal. černohnědý, dvojkónický přeslen; nad lomem obíhá horiz. rýha, otvor na miskovitě prohloubených základnách je lemován žlábkem, po levé straně pánve žel. nůž ke tkaní (d. 298 mm) s čepelí čokkovitého průřezu a nad ním dva bronz. kroužky (neuchovány), u stehenního kloubu rovněž neuch. žel. přezka. Mezi koleny stř. kování, vbíjená ozdoba je patrna i na druhé straně, a na místě levého kolena byl terčovitý nebo koláčovitý slitek černé smoly. Mezi chodidly a jv. sloupem stála černohnědá mísovitá nádoba pečlivě hlazeného povrchu se šroubovitě vedenými žlábkami v baňatosti (v. 140 mm) dle záznamu inventáře NM pocházejí z tohoto hrobu ještě: střep hnědočerné nádoby uhlazeného povrchu se šikmými žlábkami pod lomem, zlomky žel. nože na řetízku z kroužkových článků, pokroucené úlomky bronz. plechu a bronz. nýtek s plochou terčovitou hlavicí. Č. inv. 43 558—43 557; 43 580. - *T. XCV : 1—19.* — *Hrob 28/XXIII* š. 55, dl. 150, hl. 145 cm) byl vybaven příkrovem na 4 kůlech. Kostí (dle *J. Schráníla*) asi osmiletého děcka byla úplně ztrouchnivělá. V obou rozích hrobu po jižní straně stály nádoby: černá až hnědočerná soudkovitého těla a uhlazeného povrchu s 5 svisle hráněnými pupíky nad prohnutým okrajem, původně jistě černá nádobka nízkého náprstkovitého těla s prohnutým okrajem; střep s četnými kamínky, povrch téměř neupraven. V jihozápadní části hrobu nal. kus zvířecí kosti, diafysa humeru telete. Pod zbytky lebky zl. terčovitý závěsek zdobený filigránem. V místech pánve ležela ulita *Cypraea vimosa* s otvorem k zavěšení, vedle žel. nožík, na němž rez zachovala zbytek dřevěného pouzdra rukojeti a bronz. knoflíček

43.519-43.698 - inventar
Základní údaje

s terčovitou hlavicí ozdobenou třemi vtlačenými kroužky. V téže výšce, ale na jižním okraji hrobu, nal. dva zlomky svinuté z bronz. plechu a válcovité bronz. pouzderko. Opodál této skupiny v místech pánve, směrem k V, ležel modrozelený bochánkovitý korál millefiori. Podle inventáře NM k hrobu patří ještě tyto předměty, jejichž polohu v hrobě *J. Schráníl* neudává: zelenohnědý bochánkovitý korálek, jiný s nepravidelnými žlutými a hnědými proužky, další prstencovité zaoblené hnědé korálky s nepravidelnými žlutými proužky (vlnovka, křižující se vlnovky apod.), a hnědé až černé zaoblené prstencovité korálky s nepravidelnými šedými vložkami, bronz. miniaturní přezka s obdélníkovitým rámečkem. - Č. inv. 43 579—43 602. - *T. XCVI.* — *Hrob 29/XXIV* byl opět vybaven stříškou na čtyřech kůlech o pr. 10 cm; stavba byla 240 cm dl. a 95 cm š. (*t.LXXXV:4*) Mrtvý. — muž asi 35 let — ležel v hl. 220 cm na zádech s rukama podle těla, jen lebka byla vysunuta ze svého místa a levá ramenní kost směřovala do prostoru hrudníku. Po levé straně hlavy nal. žel. hrot oštěpu. Hrot, který daleko přesahoval hrobový příkrov, byl patrně zapíchnut do stěny hrobové jámy. U pasu, ale v nestejně výšce, nalezeny dvě žel. přezky, drobná oválná — uvnitř kolem jazýčku je rzí zachována kůže řemení, oválný rámeček druhé je na jednom místě proražen. Těsně u levé stehenní kosti byl pozorován žel. sekáč (zbyl z něho téměř zhoubovatělý plochý úlomek železa) a opodál pravého kolena nal. zbytky kost. hřebene táhle obloukovité rukojeti se žel. nýty. - Č. inv. 43 699, 43 886—43 890. - *T. XCVII: 11—16.* — *Hrob 30/XXV* obsahoval pohřby dva: horní, přibližně ve směru západ—východ a v hl. 140 cm, byl tak porušen, že ani jedna kost nezůstala v původní poloze. Šikmo středem hrobu se táhla skupina dlouhých kostí, mezi nimiž se octla jedna kost klíční — druhá byla opodál na záp. polovině hrobu. Pod touto velkou skupinou kostí ležely zbytky pánve a na jejím záp. konci dolní čelist. Jedna kost loketní byla položena rovnoběžně s jižní stěnou hrobu.

Dolní pohřeb byl uložen v téže směru ve hl. 170 cm. Zde zůstaly v původní poloze jen lýtkové kosti, obě holenní a loketní ležely šikmo až nad obratli, které však byly shrnuty do krajiny pánve. U nich ležela drobná (r. 22 × 17 mm) žel. oválná přezka z ploché tyčinky, s hráněným jazýčkem (?), po pravé straně lýtkové kosti nal. shora za sebou zbytky kost. hřebene táhle obloukovité rukojeti s bronz. i žel. nýty, žel. nůžky příčně plochých ramen a nožovitých čepelí a žel. hrot kopí krátké elipsovité čepele ke středu zesílené a dlouhé tulejky. V tulejce rez zachovala zbytek dřevěné násady. - Č. inv. 43 700—43 702, 43 710. - *T. XCVII: 2, 8—10.* — *Hrob 31/XXVI:* V rozích jámy (Z—V, dl. 220 cm a š. 70—75 cm) byly zasazeny 4 kůly pro konstrukci stříšky. Na mrtvého (muž asi 22 let) v hl. 190 cm bylo položeno prkno, jehož zbytky nal. po levé straně hlavy. Dolní část těla až po pánev neporušena, na levém pánevním kloubu se zachovaly prsty levé ruky. Také levá lopatka a ramenní kost zůstaly v původní poloze, ostatní kosti byly shrnuty k hlavě a lebka, obrácená tvář k S, byla přikryta odsunutou pávní. Po levé straně hlavy byly nal. hnědočerné střepy nádoby mírně klenutých stěn a uhlazeného povrchu, po pravé straně ležel žel. hrot kopí (d. 301 mm) čtyřikrát hráněné hmotné tulejky a lichoběžníkovité, čočkovitě zesílené čepele, nad pávní obj. pazourkové křesadlo, v. 37 mm, a na pravém pánevním kloubu žel. oválná přezka z ploché žel. tyčinky. 10 cm nade dnem hrobu byla o stěnu jámy opřena žel. štítová puklice (r. 99 × 154 mm), hrotem ven z hrobu obrácená. Podle inventáře NM sem ještě patří zlomky žel. kování a zbytky žel. přezek. - Č. inv. 43 703—43 711. - *T. XCVIII: 5—17.* — *Hrob 32/XXVII:* V jámě (d. 215, š. 75, hl. 180 cm) mrtvola muže (asi 30 let), v horní části značně porušená; v původní poloze zůstaly jen zbytky levé strany pánve a kosti nohou. Vlevo od místa hlavy stála hnědočerná vázovitá nádobka hlazeného povrchu (v. 90 mm), zdobená nepravidelně vedenými pásy rýh, v místě kdysi levého ramena nal. drobné zbytky kost. hřebene se žel. nýty, po pravém boku křesací kamínky (nezach.) a mezi lýtky tři žel. hroty šípů; v jedné tulejce zach. dřevo. - Č. inv. 43 718—43 721, 43 803. *T. CVII: 1—4.* — *Hrob 33/XXVIII:* V zásypu, asi 60 cm pod povrchem, se objevila část ossis occipitalis, v hl. 100 cm nal. deformovaná lebka, opodál část lebky (jiné?) a stranou úlomek stehenní kosti. Vlastní pohřeb byl až v hl. 170 cm.

Šikmo východní částí jámy (Z—V, d. 130 a š. 65 cm) ležela stehenní kost a zbytky pánve. U horního konce holenní kosti, otočené k lebce o 135°, ležela dolní čelist a kost. hřeben táhle obloukovitě rukojeti se žel. nýty, kdežto u zbytků pánve a na opačné straně téměř v pravém úhlu přiléhaly obě kosti ramenní. Pod kloubem k. stehenní byl žel. klíček z ploché hráněné tyčinky (dl. 48 mm) a mezi kostmi rukou a zlomenou k. holenní (?) žel. přezka (r. 37 × 32 mm) téměř obdélníkovitého rámečku. Východně kostí nal. válcovitý přeslen nebo závěsek ze šedého pískovce (r. 34 × 22 mm) a na sev. straně, asi na výši k. holenní, stála černo-hnědá lahvovitá nádoba (v. 102 mm) uhlazeného povrchu. - Č. inv. 43 722—43 726. - *T. CVII* : 5—9. — *Hrob 34/XXX*: V hrobové jámě (Z—V), dl. 180 cm v hl. 145 cm (*obr. 53* : 2) ostatky asi třicetileté ženy, jejíž kostra byla porušena tak dokonale, že ani jedna kost nezůstala na svém místě. 40 cm východně od zbytků těla nal. železný nůž (d. zlomku 55 mm) s plochým řapem, v místě, kde byl asi krk, ležela stř. pozlacená spona esovitá (d. 22 mm), která má jednu kolmou přídržnou destičku a značně vysoký zachycovač, obě stříbrné, kdežto vinutí mělo žel. osu, a korálky: hnědý vysoký (5 mm) prstencovitý, šedý prstencovitý, jehož žlutá očka jsou lemována hnědými nepravidelnými proužky (v. 5 mm), dva úzké a 10—11 mm dlouhé válcovité z temně modrého skla, jeden nese šroubovitě kladené bílé nitě; soudkovitý korálek ze slabě nazelenalého bílého skla se stopami spojovacích krčků po stranách a drobná drť z opalisujícího skla. O něco níže se objevila po pravé straně žel. přezka oválná (r. 26 × 20 mm) z oblé tyčinky. Na vých. konci hromady kostí korál z náhrdelníku (v. 13, pr. 29 mm): špinavě zelená niť z průsvitného skla byla ovinuta o odstupňované dvojkónické tělo. U vých. stěny hrobu větší hnědočerná nádoba dvojkónického těla s povrchem do lesku hlazeným (v. 95 mm) 20 cm nade dnem hrobu a menší, původně černá nádoba s odřeným, kdysi hlazeným povrchem (v. 57 mm) na úrovni kostí. V zásypu hrobu nal. stříbrný knoflík spony (v. 8 mm). - Č. inv. 43 727—43 737; 43 752—43 753. - *T. XCIX* : 1—12. — *Hrob 35/XXXI*: V jámě (Z—V, š. 45, dl. 200, hl. 190 cm) ležela natažená kostra dospělého muže dosti zachovalá; *T. LXXXV* : 3) V původní poloze však jen lebka, kosti levé nohy a holenní k. pravá, jinak zbyly tu jen tři, ostatně také posunuté kosti. Jižně a 40 cm od hlavy stály dvě nádoby, černo-hnědá lahvovitá, pečlivě hlazeného povrchu, (v. 178 mm) a hnědočerná soudkovitá (v. 100 mm), jejíž povrch je hlazen vodorovnými tahy. V místě krku ležel stříbrný drát, nejspíše jehla spony, a vedle drobné železné zlomky, jejichž původní smysl nelze už zjistit. Jiné takové zlomky byly mezi koleny. V kterém z těchto dvou míst byl nalezen kroužek ze žel. tyčinky, kdysi patrně oválné o vnějším pr. 15 mm, a zlomek snad nože se zachovaným stupňovitým pletivem, nelze dnes určit. - Č. inv. 43 738—43 743. - *T. XCIX* : 13—17. — *Hrob 36/XXXII* obsahoval pohřby dva: v hl. 80 cm nal. ze svého místa vyšinitá lebka a kus kosti ramenní, zbytek pohřbu muže, který byl přikryt prknem, jak ukazovaly stopy po celé délce hrobu. V hl. 180 cm byl vložen pohřeb druhý: starší osoba obdařená četnými šperky. Pozůstatky v obvyklé poloze vložené byly porušeny, celkový směr uložení v místě ramen dokonce zlomen do tupého úhlu. Z lebky zbyl jen široce rozptýlený shluk úlomků a z ostatního jen dlouhé kosti, také pohnuté a neúplné. Na prsou ležela bronz. průvlečka (?), předmět podobný pinzetě, d. 66 mm, na téže výši byl na pr. straně těla žel. meč, jehož zbytek, dnes jen r. 37 × 65 mm, ukazuje, že dvojbřitá čepel byla nízkého čokkovitého průřezu. Na jedné straně zach. prý stopy dřevěného obložení, nejspíše pochvy. O něco níže nal. hmotná stř. přezka (r. 38 × 22, v. jazýčku 32 mm) s ulomenou ostruhou jazýčku, oválná žel. přezka z ploché tyčinky neúplně zachovaná a dlouhý nůž (zbytek měří 242 mm) se zesíleným týlem, který se ke špičce obloukovitě zabýval. Téměř u pasu ležel žel. klíč (d. zbytku 81 mm) z hráněné tyčinky, na pravé straně pánve nal. drobná žel. přezka, patrně oválná z ploché tyčinky; po levé straně těla leželo žel. dlátko s plochým hrotem a hráněnou horní částí, dl. 48 mm. Po levé straně těla stály dvě nádoby vzdálené od sebe 60 cm: větší hnědočerná dvojkónická (v. 124 mm) hlazeného povrchu byla

u ramene, menší černohnědý pohárek (v. 74 mm) pečlivě hlazeného povrchu, v němž byla uložena dvě slepičí vajíčka, stál na výši pánve; vedle leželo zvířecí žebro. Podle inventáře NM patří k hrobové soupravě ještě vysoké pazourkové křesadlo mandlovitého tvaru (v. 29 mm) se stopami železité rzi a zlomky úzké čepele zesíleného týlu — zbytek žel. nůžek a drobné zlomky žel. tyčinek. - Č. inv. 43 744—43 751; 43 801; 43 836—43 839. *T. C : 1—14.* — *Hrob 37/XXXIII* byl silně porušen a vyloupen. V černém zásypu v hl. asi 60 cm se ukázaly dvě zvířecí kosti (pravděpodobně podle *J. Schránila* z hovězí lopatky a holeně). V hl. 160 cm zbytky pohřbu mladého muže, uloženého Z—V. Uprostřed nal. žel. nožík a obdélníkovité pazourkové křesadlo o r. 35 × 33 × 15 mm. Nedaleko této skupiny ležely dvě stehenní kosti zkřížené na zbytku pánve. U nich na sev. straně černá až černohnědá mísa (v. 88 mm) do lesku kdysi hlazeného povrchu, v níž byly skořápky slepičího vejce. U obou skupin kostí zjištěny četné uhlíky. Další kosti se objevily asi o 20 cm níže. Lebka, položená na obratlích, byla zasypána druhou polovinou pánve a shlukem žeber. Snad jen levá lopatka a obě kosti holenní zůstaly v původní poloze, a to pod oběma výše ležícími kostmi stehenními. Pod lebku se ukázala bronz. přezka podkovovitého rámečku (r. 22 × 16 mm) ze silné tyčinky téměř čokovitého průřezu, která měla žel. jazýček. Mezi dolními konci ramenních kostí a lopatkou nal. žel. hrot šípů (d. v dnešním stavu 87 mm) listovité čepele ke středu čokovitě zesílené a s tenkou tulejkou. Podle inventáře NM patří ještě k hrobu zlomky žel. hraněné tyčinky a drobné úlomky plochého žel. kování. - Č. inv. 43 754—43 756; 43 766—43 769. *T. CI : 1—8.* — *Hrob 38/XXXIV*, dětský; (*obr. 51 : 2*) v jámě (Z—V, š. 60, d. 170 a hl. 85 cm) se neukázala ani stopa kostí. V západní části stála hnědošedá, malá nádoba nepravidelně stavěného soudkovitého těla a zběžně upraveného povrchu se 4 bradavkovitými, ze stěny vytaženými pupíky a u ní střepy ptačího vejce. Uprostřed hrobu byly složeny tři žel. hroty šípů slabé kónické tulejky a čepele ve středu žebírkem zesílené a nad nimi drobný, žel. nožík, opodál pak plochá žel. tyčinka v tupém úhlu zahnutá, snad klíč. Na východní straně hrobu stála u jižní stěny široká černohnědá hrncovitá nádoba kdysi hlazeného povrchu; hlína střepu obsahuje četné kamínky a na jižní polovině jámy nalezen plochý mandlovitý kus černé smůly. K inventáři hrobu je připsána také drobná bronz. přezka. - Č. inv. 43 757—43 765. — *T. CI : 9—17.* — *Hrob 39/XXXV*: (*obr. 52 : 3*). V rozích jámy (dl. 270 a š. 150 cm) stopy kúlů vzdálených od sebe 230 a 120 cm. V hl. 120 cm kostra asi padesátileté ženy v horní části značně porušená (hlava posunuta k Z, pánev se octla skoro až v polovině hrudního koše, z kostí rukou zůstala na svém místě jen levá kost ramenní, ostatní — stejně jako žebra — značně rozházeny). Kostí nohou ležely v původní poloze. U levého ramene nal. ploché jazykovité kování z bronz. proužku, který byl na jednom konci přehnut a nýtky přidržoval výplň z organické hmoty, u levé ruky beztvárné slitky železa. Na původním místě pánve nal. bronz. kroužek ze silné oblé tyčinky na jednom místě ztenčené jakoby otřením při používání; na vnější straně obíhaly po největším obvodu dvě rýhy. Vedle ležely dva bronz. klíče, původně spojené žel. nýtem a zdobené kroužky se středovou tečkou, a zlomky žel. nože. Na obou stehenních kostech nal. po jedné bronz. přezce lichoběžníkovitého rámečku z ploché hraněné tyčinky. Jazýček má hranolovitou základnu, která je u č. 43 788 zdobena příčnými rýhami. O něco níže bylo na každé noze nal. jedno téměř podešvovité kování (d. 40 mm) ze stř. plechu; z lichoběžníkovité základny se dvěma otvory vybíhá zpevňující žebírko. Po levé straně nohou stály dvě nádoby: původně patrně černohnědá náprstkovitá (v. 192 mm) nepravidelné stavby a drsného neupraveného povrchu a druhá černohnědá hlazeného povrchu a širokými rýhami zdobená (pr. okraje 90 mm); zbyla z ní jen část. Stranou, asi na výši pánve, nal. zvířecí klíční kost (*canis*). Podle inventáře NM byl z hrobu získán ještě prstencovitý zaoblený korálek (r. 6 × 6 mm) z hnědé skl. hmoty se třemi nepravidelnými žlutými očky a táhle lichoběžníkovitý zlomek bronz. plechu (r. 21 × 8 mm) se zachovaným kouskem tkaniva. - Č. inv. 43 770—43 784. - *T. CII : 1—9, 11—16.* — *Hrob 40/XXXVI* byl

„úplně vykraden“. Již v hl. 120 cm se objevily dvě rozlámané holenní kosti, kusy pánve a dva zlomky orbitálních kostí, v hl. 210 cm ležel plochý kámen a vlastní dno hrobu bylo až 260 cm hluboko. U hlavy nal. zbytky dřeva, tam, kde bývaly nohy, zbytek žel. oválné přezky a těžká hrouda žel. strusky. - Č. inv. 43 785 a 43 786. - *T. XCVII : 1, 4.* — *Hrob 41/XXXVII* byl také úplně rozrušen. In situ byla jen pravá lýtková a holenní kost, všechny ostatní chyběly. V místě levého kolena nal. drobný plochý oblázek (r. 50 × 22 × 12 mm) elipsovitého tvaru. - Č. inv. 43 786. — *Hrob 42/XXXVIII*, dětský (dl. 120 a š. 50 cm). U hlavy stál kdysi černo-ohnědý kónický koflíček. Od okraje až do hloubky $\frac{1}{4}$ výšky sahalo dnes ulomené ouško z válcovité tyčinky. Uprostřed hrobu byla dětská stolička a zlomek skořápky ptačího vejce. Jedině čtyři skleněné korálky zbyly z někdejší okrasy dětské mrtvolky: oblý prstencovitý (r. 10 × 5 mm); na oblém vyklenutí jsou nepravidelně se křižující žlábký pro barevnou výplň, dva drobné (r. 9 × 4 mm, 8 × 3,5 mm) prstencovité červenohnědé, a jiný prstencovitý zelenomodrý (r. 7 × 3,5 mm). V hrobě byl také nal. zvětralý zub nějaké psovité šelmy. - Č. inv. 43 787—43 792. - *T. XCVII : 5—7.* — *Hrob 43/XXXIX* (muže, podle silně otřelých zubů dospělého) byl značně porušen. Z kostry, v hl. 185 cm položené na dřevěnou desku (Z—V), snad jen lebka zůstala v původní poloze, ostatní kosti byly rozmanitě zpřeházeny a shrnuty. Po pravé straně hlavy zlomky kost. hřebene se žel. nýty, o něco dále stranou pak žel. hrot kopí (d. 318 mm) s krátkou mohutnou tulejkou, která má poměrně vysoko umístěný příčný nýt, a s čepelí ke středu mírně zesílenou. Dřevěné ratiště bylo položeno podél těla. Po levé straně hlavy byly drobné zlomky kování — dva nízké nýtky terčovitých hlavic spojené obdélníkovitým proužkem (r. 14 × 7 mm) a jehlancovité pazourky (r. 22 × 16 × 12 mm, 21 × 15 × 11 mm), na jednom z nich je železitá rez. Skoro u pasu ležely dva beztvárné kousky smoly a v sv. rohu jámy stála černoohnědá vázovitá nádoba pečlivě hlazeného povrchu (v. 140 mm) se šikmými žlábký nahoře obloukovitě zakončenými, dole se vytrácejícími a s řadou šikmých podkovovitých vpichů. Pod nádobkou byly zjištěny stopy dřeva. - Č. inv. 43 793—43 799. - *T. CIV : 4—11.* — *Hrob 44/XL*, ženský, vyloupený (v jámě š. 40, dl. 175 a hl. 230 cm). Z kostí nal. jen zbytky nohou a u nich kus černé smoly. U hlavy, z níž zbyly toliko dva řezáky a jeden špičák, byl terčovitý přeslen nepravidelně ze švartny vyříznutý (v. 7 mm, pr. 30 mm) s úzkým otvorem oboustranně kónickým, u pánve zlomky žel. nožíku. V zásypu vyhrabán válcovitý střep šedé tenkostěnné nádoby. - Č. inv. 43 804—43 807. - *T. CIV : 12, 13.* — *Hrob 45/XLI : (obr. 51 : 5).* V jámě dl. 280 a š. 100 cm pohřben dospělý muž s dobře zachovaným chrupem. Již v hl. 155 cm se objevil velký žel. hrot kopí s listovitou tulejí ke středu slabě střečovitě hráněnou (d. 296 mm); jeho hrot byl po pravé straně chodidel. Vlastní pohřeb pokrývalo prkno, jehož zbytky byly nal. těsně nad kostrou ležící v hl. 210 cm. V původní poloze zůstaly jen kosti lýtkové a levá holenní, ostatní zpřeráženy a posunuty, jedna stehenní kost obrácena ležela šikmo přes místo hrudního koše, nedaleko ní se octla jedna kost holenní. Lebka ležela na pravém spánku, 35 cm za hlavou byl hrotem dolů obrácený železný štít, z něhož zbylo držadlo a puklice (v. 81 mm), která má terčovitou destičku bodce a hlavice dvou nýtů v okraji nesouměrně umístěných kryty bronz. destičkami. Po jeho pravé straně stála původně černoohnědá kotlíkovitá nádoba (v. 109 mm) pečlivě až do lesku hlazeného povrchu a zdobená jemnými rýhami. Byly v ní skořápky ptačího vejce. Nad pávní po pravé straně ležel zohýbaný úlomek olověného drátu a o něco níže kování z bronz. proužku žlábkovitě ohnutého (okrajové kování štítu?), d. 49 mm. K dřevěnému předmětu, jehož zbytek je patinou uchován, bylo připevněno dvojicí hřebíkovitých nýtků. Po levé straně nal. hranolovité kamenné křesadlo (r. 56 × 15 × 15 mm), k němuž rez připojila žel. tyčinku. K obsahu hrobu řadí inventář NM ještě bronz. kování z přehnutého bronz. proužku, který je vyříznut do tvaru podešve (r. 41 × 14 mm); okraje jsou lemovány tepanými perličkami, uvnitř pak zbytky silného řemene. - Č. inv. 43 808—43 818. - *T. CVI : 2—14.* — *Hrob 46/XLII*, úplně rozrušený ženský pohřeb v jámě 220 cm d., 85 cm š. a 210 cm hl. Ze stříšky zbyly v rozích stopy dřevěných kůlů, které sahaly 43 cm pod úroveň dna hrobu.

V místě, kde asi byla žebra, nal. stopy rozbité skořápky ptačího vejce. V tomtéž místě patrně ležel (3) krásný náhrdelník, který se podařilo vybrat v původním uspořádání; táhle dvojkónická perla z temně hnědé skleněné pasty zdobená žlutou nití do několika obloukovitých řad skládanou, r. 30×18 mm; hruškovitá perlička ze špinavě bílého skla s vloženou temně hnědou klikatkou, r. 10×10 mm; malý zaoblený prstencovitý korálek z hnědé skl. pasty, r. 8×5 mm; prstencovitý korálek dnes ze šedé zvětralé skl. hmoty, na zaobleném povrchu se prostupují dvě vlnovky, jasně žlutá a hnědá, r. $15 \times 7,5$ mm; zbytek válcovité perly ze zeleno-modrého skla, zdobené hustými oblými žebírky podélně vedenými, r. 26×10 mm; slabě dvojkónická jantarová perla, r. 25×15 mm; kónická perla z nazelenalého skla silně opalizujícího. Povrch zdobí silná zaoblená žebra svisle vedená a členěná dvěma příčnými zářezy velmi nepřesně vedenými (spodní jde místy až při základně), r. 26×20 mm; zaoblená prstencovitá perla z modrého skla s třemi bílými skvrnkami, r. 15×7 mm; válcovitá perla z bílé kaolinové hlíny, r. 24×15 mm; prstencovitý korálek z temně modré skleněné hmoty s pěti nepravidelnými bílými skvrnkami, r. $18 \times 8,5$ mm; bochánkovitá perla ze špinavě zeleného skla (při horním otvoru zůstaly neopracované nálitky), r. 24×15 mm; plná stříbrná perla soudkovitého těla, r. $17 \times 14,5$ mm; zbytek válcovité perličky ze silně opalizujícího skla. Povrch je zdoben hnědou vlnicí, do jejíchž záhybů jsou vkládány žluté tečky, r. 11×7 mm; táhle válcovitá perla ze světle hnědé skl. hmoty, do níž jsou spirálovitě vloženy dvojice žluté a tmavě hnědé nitě, r. 19×18 mm; téměř kulovitý korálek temně modré skl. hmoty a nestejně vysokého těla, r. $13,5 \times 9$ mm; malý prstencovitý korálek zaoblený z temně hnědé skl. hmoty, r. $7,55$ mm; prstencovitý zaoblený korálek ze špinavě žluté skl. hmoty, r. 8×5 mm. Dále směrem k hlavě nal. stříbrná pozlacená spona s klešťovitou záhl. destičkou a táhle se rozšiřující rovně odříznutou nožkou (d. 45 mm), která měla na dvou přídržných destičkách žel. vinutí a úzký krátký zachycovač. Po pravé straně, kde lze předpokládati pánev, nal. oválná bronz. přezka (r. 30×22 mm); jazýček, žlábkem na dvě části rozdělený, měl žel. objímku. Č. inv. 43 816—43 834. - *T. CIV : 1—3.* — *Hrob 47/XLIII*: V zásypu hned pod ornici nal. kosti desítiletého děcka (obě klíční, žebra a humerus). V hl. 80 cm ležela spodní část kostry dospělého člověka, horní část až k pánvi chyběla úplně. Nad pánví byly roztroušeny zuby mladého individua a po levé straně ležel žel. nůž (d. 69 mm), špičkou k trupu obrácený. Č. inv. 43 835. - *T. XCVII : 3.* — *Hrob 48/XLIV*: (Z—V, dl. 230, š. 70 a hl. 140 cm) kostra muže asi třicetiletého, silně porušená. V původní poloze zůstala jen lebka, obě klíční kosti, obratle a pravá kost ramenní. Levá byla přeražena, její větší úlomek byl shrnut do jednoho shluku kostí spolu s polovinou pánve, jejíž druhá polovina byla na místě asi lýtkových kostí, kde byly také nakupeny zpřeházené dlouhé kosti nohou. Po pravé straně hlavy ležel 252 mm dl. žel. hrot kopí elipsovité, slabě střechovitě hraněné čepele a dlouhé tulejky, na jejíž přední ploše je zachována ostrá hrana, v místech pasu bronz. průvlečka (d. 48 mm) a drobná žel. oválná přezka (r. 20×15 mm). Po levé straně lýtek stávala hnědá hrncovitá nádobka (v. 85 mm) a téměř už u chodidel nal. trojdílný kost. hřebínek táhle obloukovité rukojeti s bronz. nýty a zdobené pásy rýh (d. v dnešním stavu 69 mm). Podle inventáře patří k hrobu ještě žel. hrot šípu (d. 89 mm) ploché listovité čepele a štíhlé kónické tulejky. - Č. inv. 43 840—43 846. - *T. CIII : 5—10.* — *Hrob 49/XLV*: V zásypu 70 cm pod povrchem nal. drobné dětské kosti. Vlastní pohřeb byl (Z—V) v hl. 90 cm v jámě 210 cm dl. a 50 cm (*obr. 53 : 4*). Ženské kostře (podle vypadlých zubů v zásypu patrně starší) chyběla lebka, levá ramenní kost a celá pánev. U pravého lokte a pod pánví při levé straně leželo po jedné stříbrné pozlacené sponě (d. 44 mm) lité; při vyřezávání výzdoby a konečné úpravě povstaly na obou sponách drobné odchylky (hlavně na záhl. destičce na levé straně lučíku a na nožce); jehla žel. vinutí zapadá do krátkého zachycovače. Na vnější straně levé stehenní kosti byl žel. nožík s plochým trojúhelníkovitým řapem (d. 149 mm), mezi koleny perla ze špinavě zeleného skla, jejíž nepravidelně tvořené kónické tělo (r. 21×27 mm) je posázeno svislými oblými žebry, a po pravé straně na výši kolen nal. střepy hnědočerné baňaté nádoby

s uzavírajícím se okrajem. - Č. inv. 43 846—43 850. - *T. CIII : 1—4.* — *Hrob 50/XLVI*: V jámě Z—V, dl. 230, š. 95 a hl. 170 cm (*obr. 51 : 4*) porušená kostra ženys deformovanou lebkou, která zvrácena tak, že očnicemi zírала k Z; k ní byly nahrnuty obratle a část žeber, pánev posunuta do hrudního koše, na místa prsou. V jejím místě shrnuty kosti pravé ruky, jedna kost ramenní se octla až mezi kostmi stehenními, na nichž nahrnuta část žeber a lopatka. Na místě ženina hrdla nal. světle hnědý dvojkónický hlin. přeslen (r. 17×25 mm) s oploštělým lomem, u shluku obratlí a žeber drobný prstencovitý korálek (r. 17×4 mm), světle žlutý, a uhlíky; snad sem patří také beztvárný valounek smoly (r. 16×9×6 mm). U posunuté pánve nal. ploché pazourkové křesadlo (r. 21×21×6 mm), v původním místě pánve zlomky žel. nožíku a zbytek oválného rámečku přezky z žel. tyčinky (r. 33×21 mm). Mezi stehny trojdílný kost. hřeben táhle obloukovité rukojeti s bronz. nýty zdobený rýhami (š. 120 mm), u levého kolena bílý pískovcovitý přeslen ve tvaru vysokého (11 mm) nepravidelného kotouče (pr. 37 mm). - Č. inv. 43 851—43858. - *T. CV : 1—6.* — *Hrob 51/XLVII*: v jámě Z—V, dl. 190 a š. 60 cm. V hl. 140 cm rozrušená lebka, ostatní zbytky nal. ještě o 50 cm hlouběji. V místech kde asi býval hrudník, ležela šikmo napříč zavlečená pravá kost stehenní, kdežto levá byla posunuta ke kostem lýtkovým, které jediné spolu s patou a s prsty pravé ruky zůstaly in situ. Milodary nenalezeny. — *Hrob 52/XLVIII*: při odkopávání vrchní vrstvy zásypu nal. zbytek světle hnědé lahvovité nádoby hlazeného povrchu. Při severní straně jámy (*obr. 52 : 2*) žel. puklice štítu (r. 84×168 mm) se 4 nýty v okraji a s obráceně kuželovitým knoflíkem na bodci, a zbytek žel. držadla štítu (d. 334 mm). Mezi nimi ležel jeden větší žel. hrot šípu (d. 99 mm) — v olámané dlouhé tulejce zach. zbytek dřevěné násady — a shluk dalších žel. hrotů silně poškozených (zach. dva kusy d. 89 a 75 mm). Kostra v hl. 130 cm byla značně porušená. V původní poloze ležely jen kosti nohou (bez levé stehenní), část pánve, třebaš trochu posunutá, zůstala na svém místě, část její se však octla až v místech hlavy. Kostí rukou byly pak jednak až téměř v pánvi, kde se objevila i jedna kost klíční, jednak však až za onou posunutou částí pánve, tj. daleko za původním místem hlavy, u níž také ležely dva zlomky žel. nožíku, kosodélníkovité pazourkovité křesadlo (r. 43×18×9 mm) se stopami železité rzi a úlomky bronz. plechu, při kterých byl také nízký nýtek o dvou terčovitých hlavicích. U hlavy nal. drobné zlomky hřebene táhle obloukovité rukojeti a se žel. nýtky. - Č. inv. 43 428, 43 859—43 866. - *T. CV : 7—16.* — *Hrob 53/XLIX*: v zásypu jámy (Z—V, dl. 220 a š. 80 cm) nal. již v hl. 30 cm pod ornici zlomek lebky (regio parietalis) z cizí mrtvoly, patrně sem pohozený z jiného hrobu. V hl. 136 cm nal. porušená kostra: lebka posunuta až do místa pánve, tamtéž byla i jedna kost klíční, dolní čelist až u hlavice levé stehenní kosti. Přes levé stehno ležela jedna kost vřetenní, pánev opět přes stehenní kloub, příslušná kost loketní nal. až po levé straně lýtek. Za hlavou kostry stála hnědočerná lahvovitá nádobka (v. 150 mm) pečlivě hlazeného povrchu a prohnutého hrdla nad baňatým tělem se širokým plochým dnem, kolem níž bylo pozorováno hojně ulit měkkýšů; v původním místě pánve nal. drobná oválná přezka (r. 26×15 mm) ze široce ploché žel. tyčinky a mezi kolena žel. zlomky, snad nože; podle inventáře NM patří k hrobu také vysoké mandlovité pazourkové křesadlo (r. 31×30×15 mm). - Č. inv. 43 867—43 870. - *T. XCVIII : 1—4.* — *Hrob 54/L*: Ve stěně jámy (Z—V, r. 250×110 cm) byl 15 cm od jz. rohu a 173 cm hl. (*obr. 54*) přibližně půlkruhovitý (r. 30 cm) výklenek, v němž nal. hnědočerná nádobka (v. 79 mm) pečlivě hlazeného povrchu, zdobená pod lomem šikmými mělkými a úzkými žlábký pod nepravidelně vedeným pásem tří rýh. Mrtvola starší ženy ležela v hl. 210 cm; za lebkou, jejíž dolní čelist chybí, byla napříč posunuta kost vřetenní, obě stehenní svíraly spolu přibližně uprostřed těla pravý úhel, dole přeslen (r. 34×16 mm) s tělem v pásy oploštěným, podél kosti stehenní, která aspoň přibližně zůstala in situ, rozházeny korálky, modré a žluté válcovité (r. 8×8 a 9×7 mm) a jeden hnědý prstencovitý (r. 9×5 mm) se třemi žlutými oky. V úhlu obou dlouhých kostí oválná přezka z ploché žel. tyčinky (r. 36×29 mm). - Č. inv. 43 871—43 876. - *T. CVIII : 9—13.* — *Hrob 55/LI* byl uložen v nordické kult. jámě hl. 150 cm, kterou datovaly dva odštěpky

kamenných seker. Na dně jámy vyloženém kameny byl úplně rozrušený pohřeb dítěte asi desítiletého. Nal. hnědá, původně snad hnědočerná hrncovitá nádobka hlazeného, ale nerovného povrchu a mírně klenutých stěn (v. 70 mm). - Č. inv. 43 877. - *T. CVI : 1.* — *Hrob 56/LII*: V jámě (Z—V, d. 240, š. 95 a hl. 175 cm) (*obr. 52 : 1*) na prkně uložena mrtvola staršího muže, dnes značně porušená. V původní poloze zůstala jen lebka, ostatní kosti navršeny na hromadu 65 cm vysokou v místě trupu; na vrcholu ležela pravá kost stehenní. Asi v místě pravé poloviny pánve byla jedna stehenní kost zabodnuta do země. Na sev. straně hrobu stála černá až černohnědá nádobka (v. 148 mm) hlazeného povrchu (v hlíně byly četné kamínky), na vých. konci hromady kostí oválná žel. přezka (r. 20 × 14 mm), u východní stěny jámy nal. mohutná zvířecí kost. Kdysi asi u pravého ramene byla kolmo do země zabodnuta puklice štítu (r. 88 × 164 mm) s knoflíkem na nízkém bodci a se čtyřmi nýty bochánkovitých hlavic v okraji a dlouhé a úzké držadlo štítu (d. 55 cm). Podle inventáře NM bylo tu také nal. kosodélníkovité pazourkové křesadlo. Č. inv. 43 878—43 883. — *T. CVIII : 3—6, 14.* — *Hrob 57* mohl *L. Hájek* vybrat už jen částečně; zach. oboustranný kost. hřeben ze tří destiček spojených žel. nýty a šedočerný hliněný přeslen nesouměrně dvojkónický. Č. inv. 43 897—43 898. — *T. LXXXVI : 3,4.* — *Hrob 58* rovněž rozkopán bez přítomnosti odborníků; od správce cihelny byly ve dvou skupinách získány, prý z jednoho hrobu: stříbr. pozlac. spona s polokruhovitou záhl. destičkou a kdysi s pěti oblými knoflíky, s páskovou nožkou; stříbr. jazykovité, uprostřed hřebenem zesílené nákončí; mohutný žel. hrot kopí; žel. černohnědá mísovité nádoba s prohnutou horní částí a rytou výzdobou; zlomek kost. hřebene. Nezach. 5 malých žel. hrotů šípů. Č. inv. 43 908—43 911 a 43 912. — *T. CIX : 6—10.* — *Hrob 59* byl objeven na jaře r. 1929. V rozích obdélníkovité jámy, vykopané Z—V o rozměrech 200 × 150 cm a hl. 200 cm, byly zjištěny stopy po kulech; orientace není zapsána. Po levé straně hlavy stála u ramen černohnědá a v ruce robená nádoba, zdobená rýhami a trojúhelníkovitými zářezy, vedle ní nal. kost. hřeben táhle obloukovitého týlu, se žel. nýty a bronz. pinzeta (*obr. 55 : 4*). U levého lokte ležela otvorem vzhůru žel. puklice štítu, ve vodorovném okraji sedí 4 nýty terčovitých hlavic. Na puklici leželo žel. kování držadla, v dnešním stavu dl. 149 mm. — *H. Preidel*, *VdSt.*, t. 239 : 2, 6, 9—13; *J. Werner*, *Langobarden in Ungarn*, 80. — *Sbírka M. Malina*, Praha. — *Obr. 54*. Již před r. 1918 zde vykopal *A. Stocký* „hrob s kostrou, merov. nádobku a kusem přezky“; nálezy ty jsou však nezjistitelné. *L. Niederle*, *Pam. arch.* XXX 1918, 10. — R. 1939 daroval *MUDr Skála-Rosenbaum* z Jiren spolu s očividným keramickým falsem drobnou bronz. sponu s náznaky klešovitá záhl. destičky a s nožkou vybíhající ve dva oblé laloky. Obé prý bylo nal. „ve známém hrobě jezdce s koněm v Záluží.“ *NM. Obr. 56 : 6.*

Zprávy o výzkumu pohřebiště v l. 1930—1931: J. Neustupný, Germánské pohřebiště ze VI. stol., *Pražský illustrovaný zpravodaj* č. 362, 4. IX. 1931; *týž* Pohřeb jezdce s koněm ze VI. stol. po Kr., *Magazin Z Brno* č. 1 1931, 50—51; *týž*, K vykopávkám v Čelákovících, *Obrana zemědělců* 2. IX. 1931; *Josef Schráníl*, Germánské pohřebiště v Záluží u Čelákovíc, *V. Ročenka Okresní jednoty muzejní Brandýs nad Labem* 1930, 29—31; *Leonhard Franz*, *Der Germanenfriedhof von Tschelakowitz*, *Sudetendeutsches Jahrbuch* 1935, 36—44, t. I t. II; *K. Heinz Knorr*, *Das Gräberfeld in Tschelakowitz*, *Prager Tagblatt* 8. IX. 1931; *týž*, *Germanengräber bei Prag*, *Zeit im Bild* 10. IX. 1931.

Nálezy získané při výzkumu prof. J. Schráníla z hrobů na pohřebišti již dříve rozrušených: Ve sterilní žlutce mezi hroby 9 a 18 nal. bronz. přezka ze silné oblé tyčinky; jazýček se opírá o krychlovitou základnu (*t. CIX : 1*). Drobné zlomky žel. nožičků s plochým řapem (*t. CIX : 5*) a šedý hliněný přeslen dvojkónický zaoblený. NM č. inv. 83 893—895. *Osaměle a 70 cm východně hrobu 16* nal. popelovitě šedá soudkovitá nádoba z hrubé hlíny, na největší baňatosti zdobená 8 pravidelně rozloženými vrypy (*t. CIX : 4*). — *Z rozrušených hrobů bez udání polohy* získány

mj. zbytek žel. nožíku se stopami dřevěné střenky na řapu (*t. CVIII : 2*), uzavřený kruh z bronz. tyčinky se čtyřmi skupinami trojitých vývalků a s podélnými rýhami (*t. CIX : 2*), spodek hnědočerné mísovité nádoby zdobené šroubovitými žlábkami a žebírky mezi nimi (*t. LXXXVI : 15*), zlomky kost. hřebenů se žel. nýty (*t. CIX : 3*). NM č. inv. 43 901, 43 907, 43 916—43 918.

Sídelní objekt mezi objekty z mladšího laténského úseku a z doby římské v hliníku na parc. č. 18 po pravé straně silnice ze Záluží do Nehvizd. Nal. zahloubená chata (objekt č. IV) se třemi kůly u kratší západní stěny. Některé nálezy (dvojstranný hřeben, hlin. přeslen, žel. hroty šípů a dva kamenné brousky) naznačují datování do období „merovejského“. Karla Motyková-Šneidrová, Osídlení z mladší doby laténské, z doby římské a stěhování národů v Záluží I. Pam. arch. L 1959, 581, obr. 5 : 3, 5, 6; Pam. arch. LI 1960, 153, obr. 6.



1



2



3



4

5



Kostrové pohřebiště. Záluží u Čelákovic : 1 profil příkopu na západní straně pohřebiště. — Profil des Grabens auf der Westseite des Gräberfeldes ; 2 totěž na východní straně — dasselbe auf der Ostseite ; 3 hrob 35/XXXI ; 4 hr. 29/XXIV ; 5 hr. 18/XIII.



Kostrové pohřebiště. Záluží: 1, 2 hr. 2; 3, 4 hr. 57; 5—7 hr. 6/II; 8—10 hr. 7/III; 11, 12 hr. 10/VI; 13, 14 hr. 3; 15 rozr. hroby; 16—18 hr. 8/IV. — 1 v. 69, 3 r. 24×18, 6 Ø 37; 8 r. 39×24; 15 Ø d. 45; 16 v. 81; 17 v. 99; 18 d. 164; 2, 4, 5, 7, 9—14 3 : 4. NM.



1



2



3



4



5



6



7



8



9



10



11



12



13

Kostrové pohřebiště. Záluží: 1, 7, 10, 12 hr. 9/V; 2, 4, 6, 8, 13 hr. 14/IX; 3, 5, 9, 11 hr. 1. — 1 r. 26×17; 2 r. 15×37; 3 d. 62; 4 Ø 40; 6 čca 1 : 1; 8 v. 64; 9 d. 60; 10 v. 62; 11 v. 89; 12 v. 169; 13 v. 180; 5, 7 3 : 4. NM.



1a



2



1b



3



4



5



6



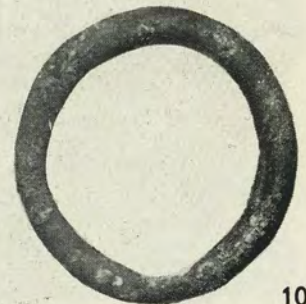
7



8

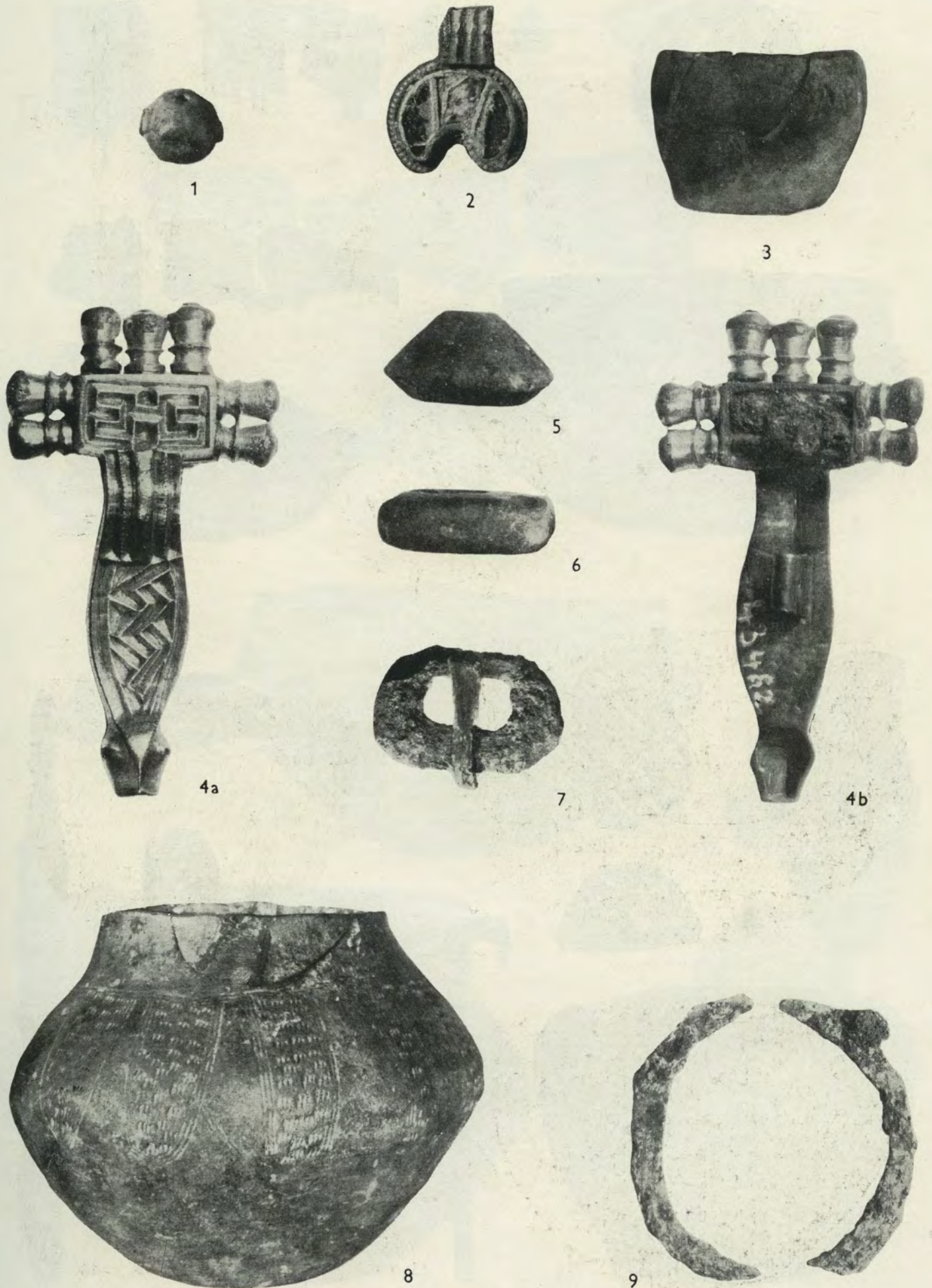


9



10

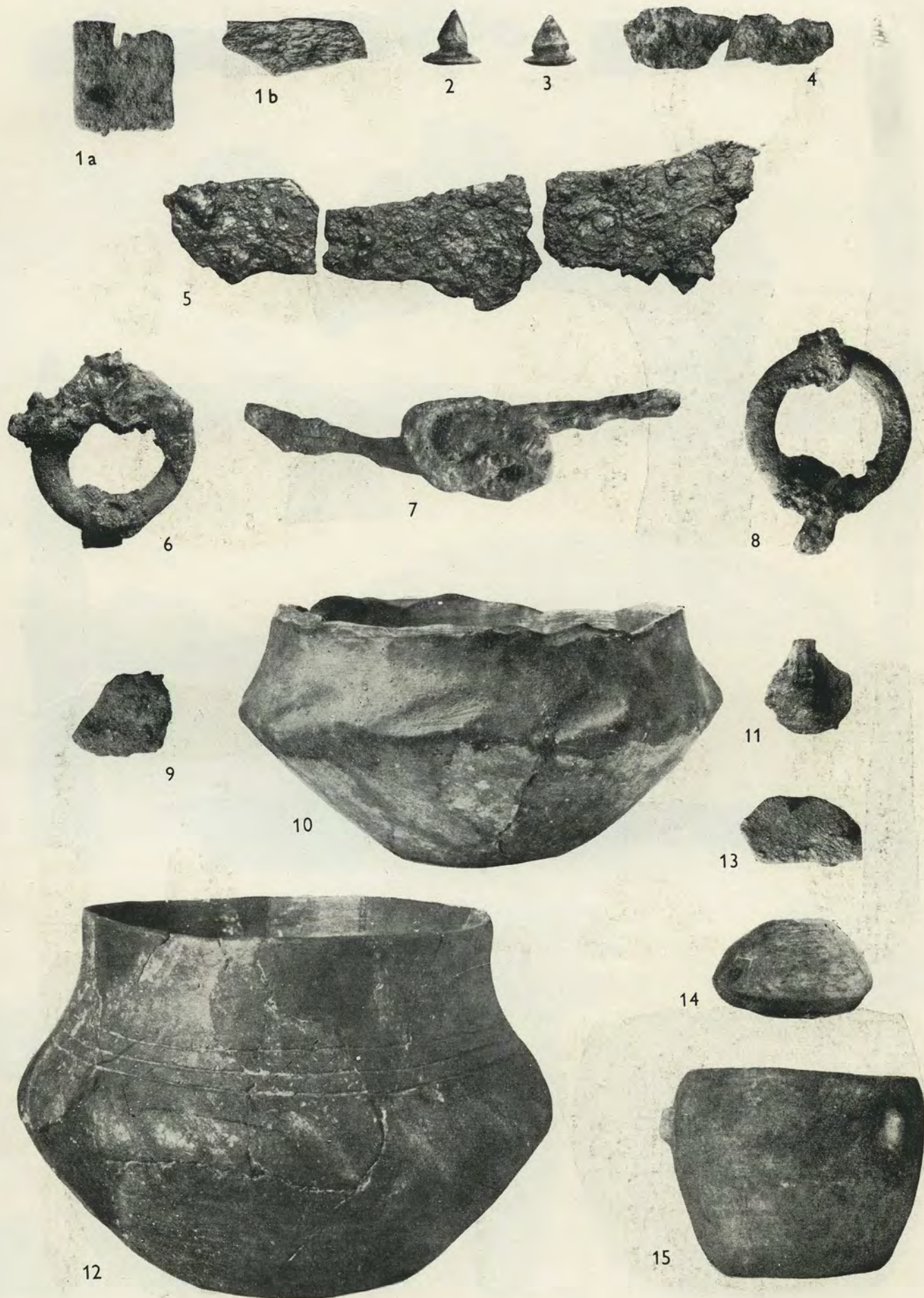
Kostrové pohřebiště: Záluží: 1—6 hr. 5/I; 7—10 hr. 13/VIIIa. — 1 d. 80; 2 r. 23×14; 3 r. 23×14; 4 v. 76; 5 v. 73; 6 r. 3; 7 v. 149; 10 Ø 35—33; 9 d. 37; 8, 9, 10 cca 1 : 1. NM.



Kostrové pohřebiště. Záluží: 1—3 hr. 16/XI; 4—9 hr. 15/X — 1 v. 15; 2 r. 13×10; 3 v. 77; 4 d. 58; 5 r. 32×22; 6 r. 42×24; 7 r. 33×22; 8 v. 119; 9 cca 1 : 1. NM.



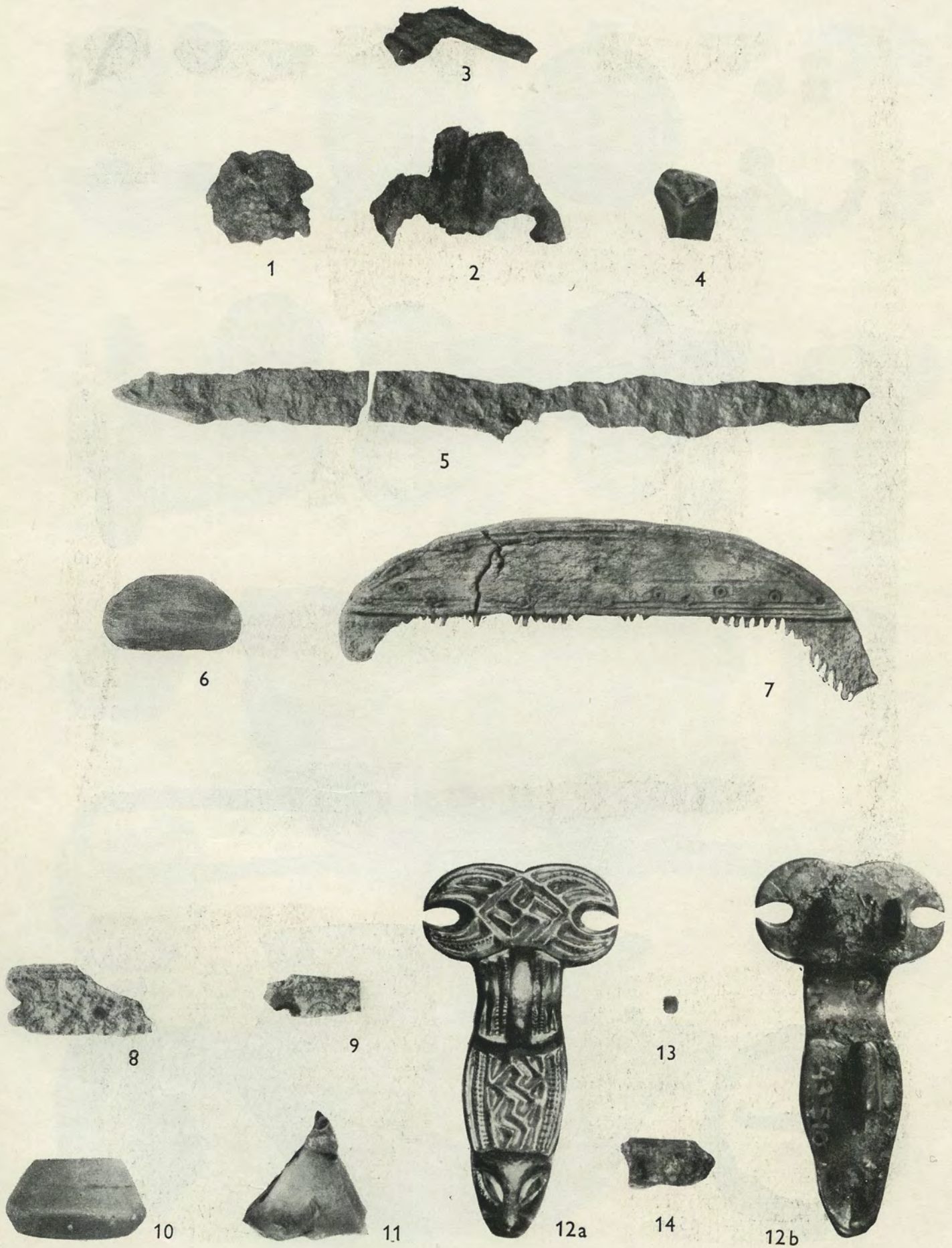
Kostrové pohřebiště. Záluží: 1—3, 5 hr. 17/XII; 4, 6—16 hr. 11/VII. — 1 \varnothing 42; 2, 4, 9 3: 4; 3 v. 110; 5 v. 25; 6 r. 70×38×21; 7 d. 21; 8 r. 28×16; 11 v. 83; 12 v. 83; 13 d. 86; 14 d. 83; 15 d. 106; 16 d. 137. NM.



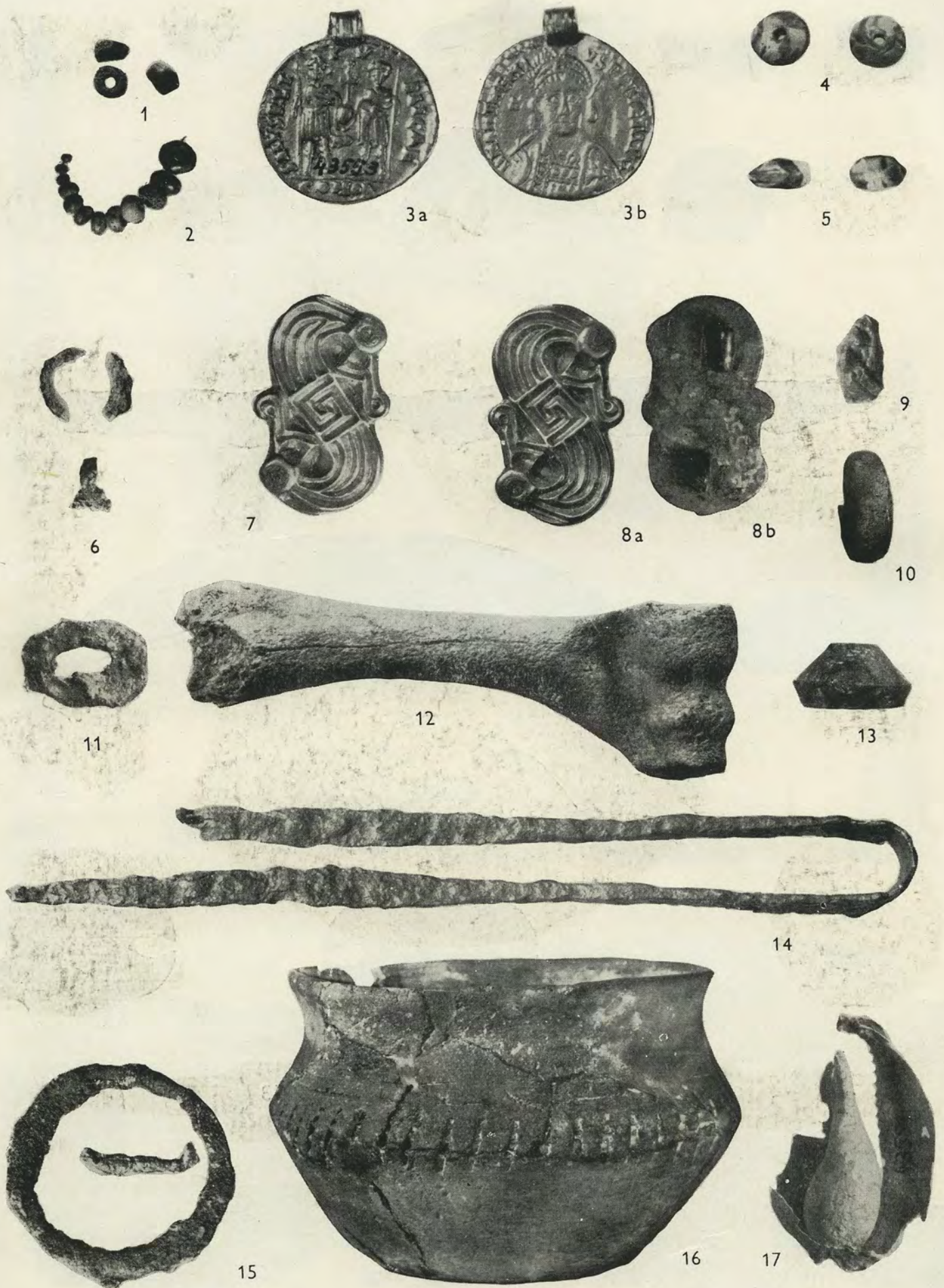
Kostrové pohřebiště. Záluží: 1, 14, 15 hr. 19/XIV; 2—13 hr. 18/XIII. — 6—8 d. středu udidla — L. des Mittelteiles 102 mm; 10 v. 32; 12 v. 115; 14 r. 23×38; 15 v. 110; 1, 4—5; 9, 10, 11; 13, 14 3 : 4. NM.



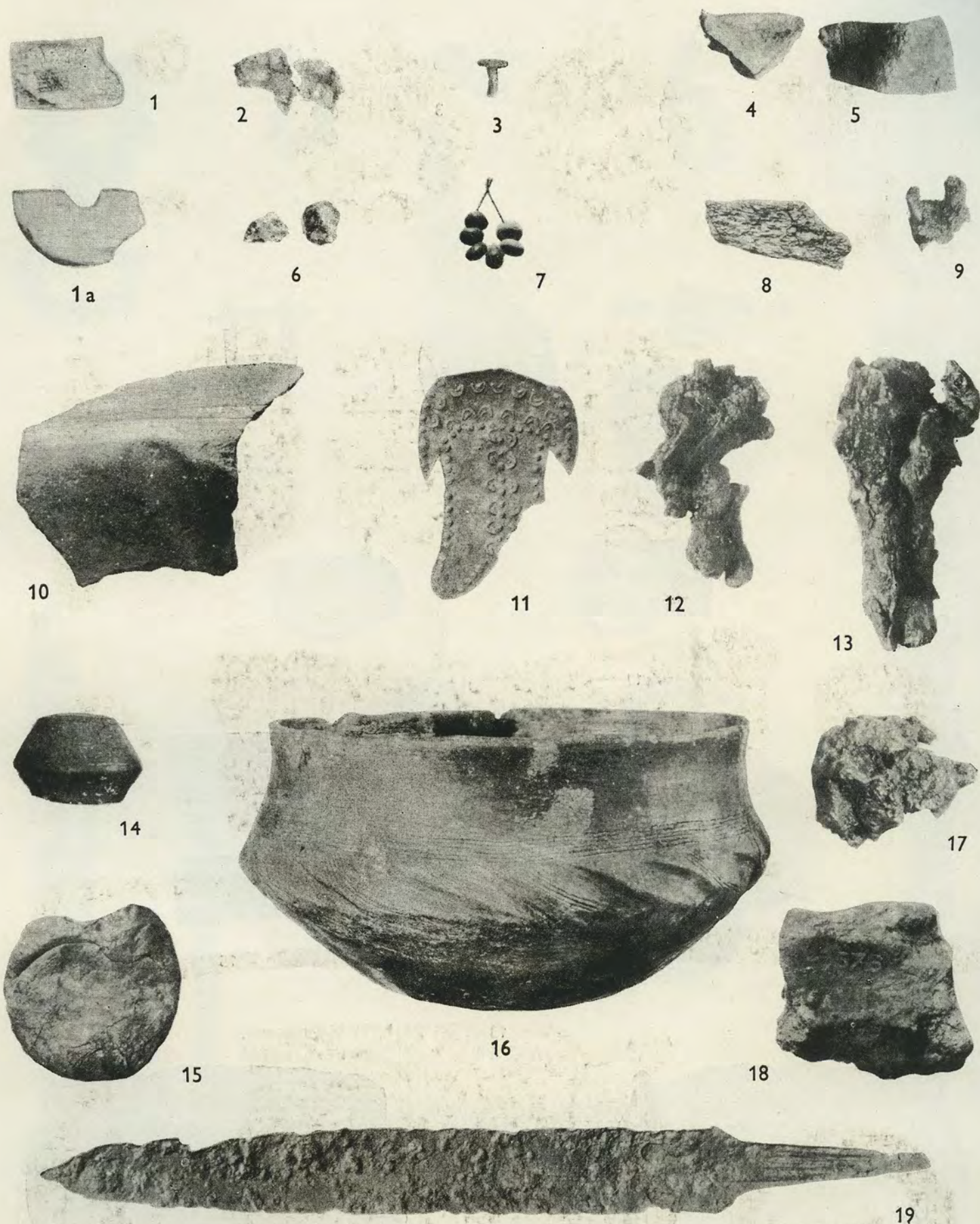
Kostrové pohřebiště. Záluží: 1—6 23/XVIII; 7—11 hr. 24/XIX. — 1 d. 394; 4 d. 145, š. ostří 137; 5 r. 28×27×10; 7 d. 119; 10 v. 87; 11 v. 122; 2, 3, 6, 8, 9 3 : 4. NM.



Kostrové pohřebiště. Záluží: 1—4 hr. 20/XV; 5—7 hr. 21/XVI; 8—11 hr. 25/XX; 12—14 hr. 22/XVII. — 6 r. 17×22; 7 d. 11,5; 10 15×10; 12 d. 45; 1—4, 7—9, 11, 13, 14 3:4. NM.



Kostrové pohřebiště. Záluží; hr. 26/XXI. — 1, 2, 4, 5, 6, 9, 12, 17 3 : 4; 3 Ø 21 mm; 7, 8 d. 26; 11 r. 19×21; 13 r. 28×15; 14 d. 117; 15 Ø 53; 16 v. 101. NM.



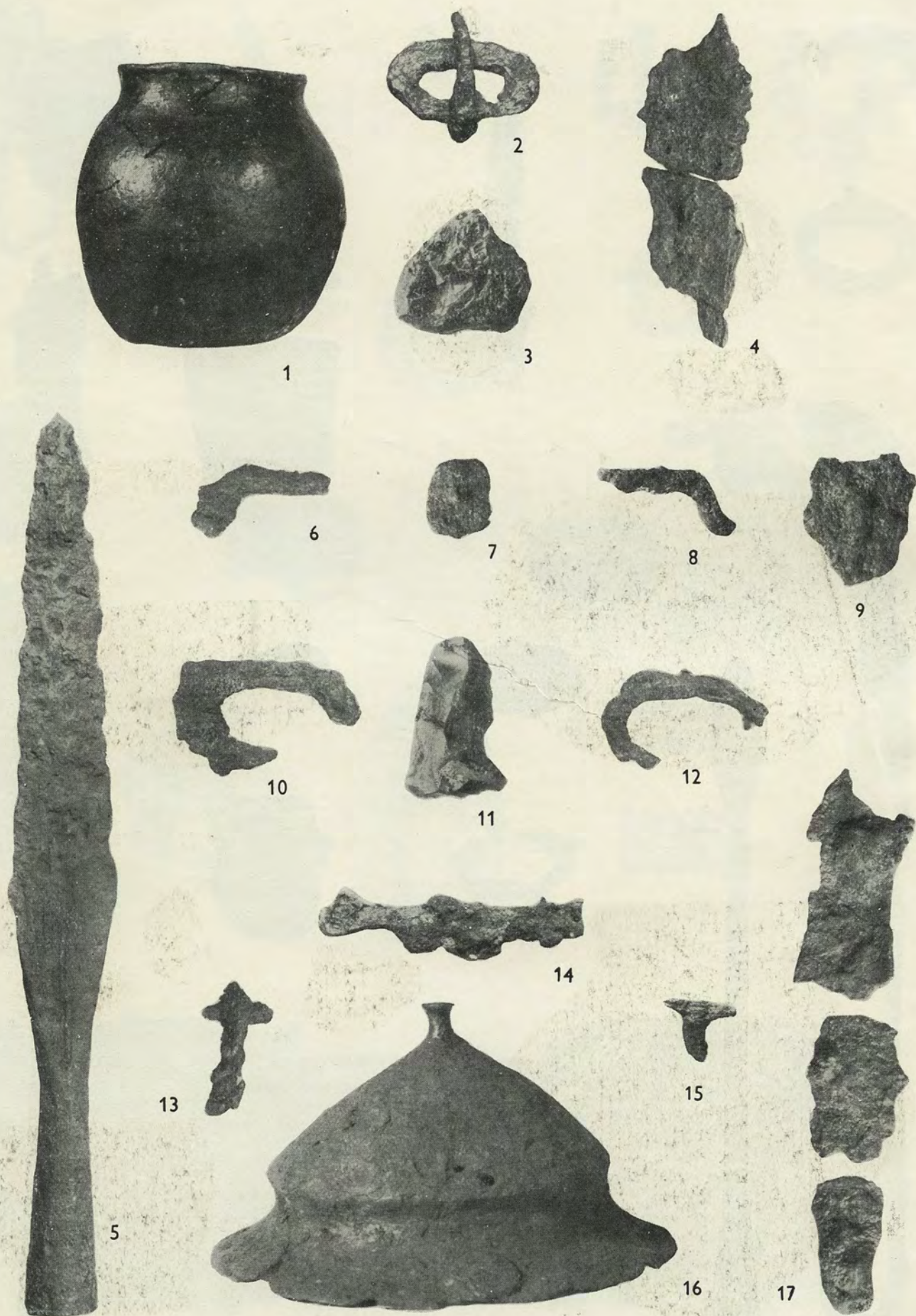
Kostrové pohřebiště. Záluží: hr. 27/XXII. — 1—9, 12, 13, 17, 18 3: 4; 11 r. 27×18; 14 r. 29×20; 15 r. 39×39×14; 16 v. 140; 19 d. 298. NM.



Kostrové pohřebiště. Záluží: hr. 28/XXIII. — 6 d. 58 a 32; 7 Ø 11; 8 Ø 16; 9 r. 17×13; 10 Ø 21; 11 v. 22; 13 d. 62; 1—5, 12, 16 3 : 4. NM.



Kostrové pohřebiště. Záluží: 1, 4 hr. 40/XXXVI; 2, 8—10 hr. 30/XXV; 3 hr. 47/XLIII; 5—7 hr. 42/XXXVIII; 11—16 hr. 29/XXIV. — 1, 4 2 : 3; 2 r. 22×17; 3 d. 69; 5, 7 cca 1 : 1; 6 v. 58; 8 d. 60; 9 d. 195; 10 d. 304; 11 r. 28×19; 12—15 cca 3 : 4; 16 d. 316. NM.



Kostrové pohřebiště. Záluží: 1—4 hr. 53/XLIX; 5—17 hr. 31/XXVI — 1 v. 150; 2 r. 26 × 15; 3 v. 31; 5 d. 301; 11 v. 37; 15 1 : 2; 16 v. 99; 4, 6—10, 12—14, 17 3 : 4. NM.



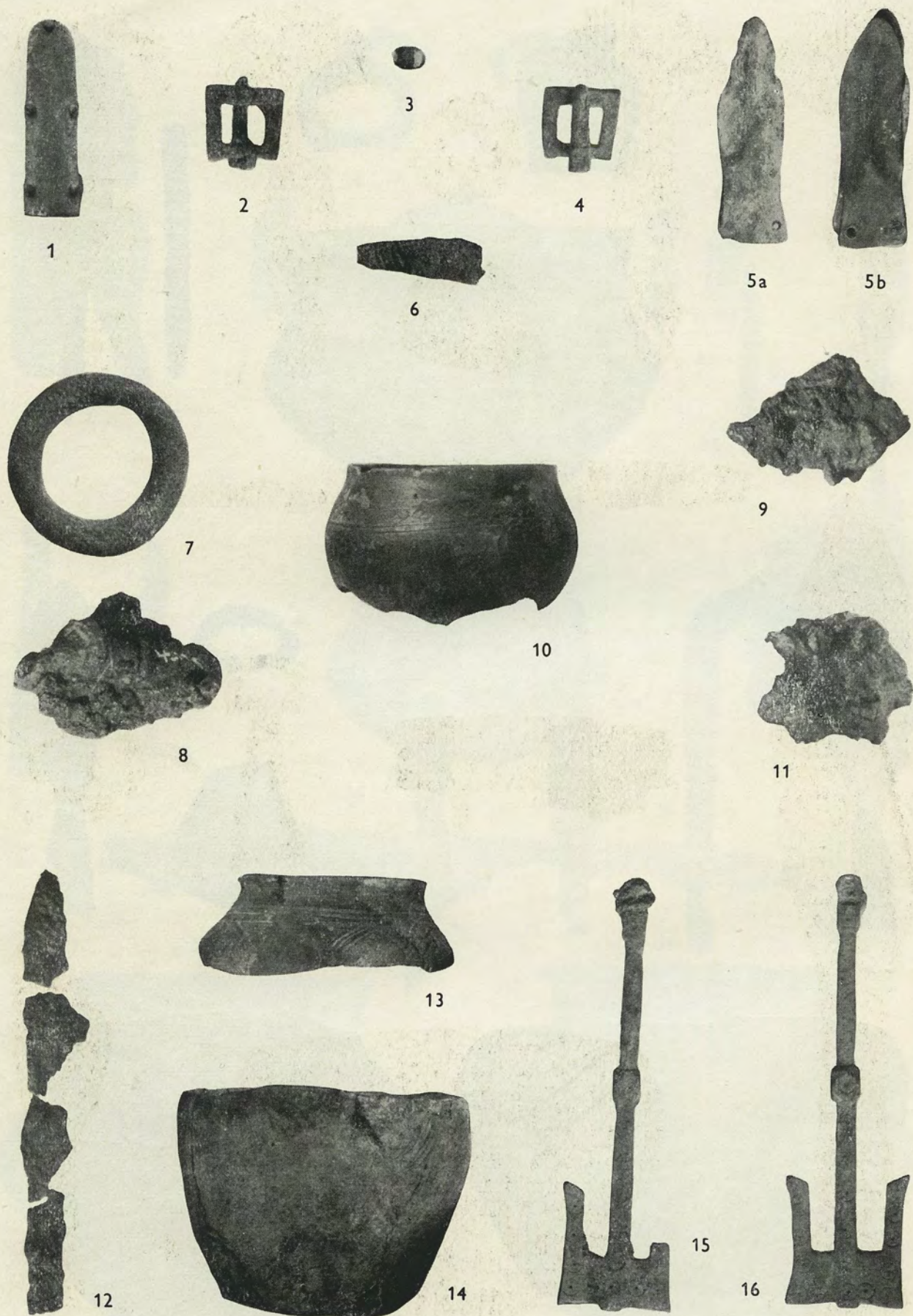
Kostrové pohřebiště. Záluží: 1—12 hr. 34/XXX; 13—17 35/XXXI.—1—6, 14—16 cca 1 : 1; 7 v. 13; 8 d. 22; 9 r. 26×20; 10 d. 55; 11 v. 95; 12 v. 57; 13 v. 178; 17 v. 100. NM.



Kostrové pohřebiště. Záluží: hrob 36/XXXII. — 5 r. 38×22; 11 v. 74; 12 r. 37×65; 13 d. 242; 14 v. 124; 1—4, 6—10 cca 3 : 4. NM.



Kostrové pohřebiště. Záluží: 1—8 hr. 37/XXXIII; 9—17 hr. 38/XXXIV. — 5 r. 22 × 16; 6 v. 88; 8 d. 87; 9 d. 87; 9 d. 86; 11 d. 59; 15 d. 82; 16 v. 75; 17 v. 59; 1—4, 7, 10, 12—14 3 : 4. NM.



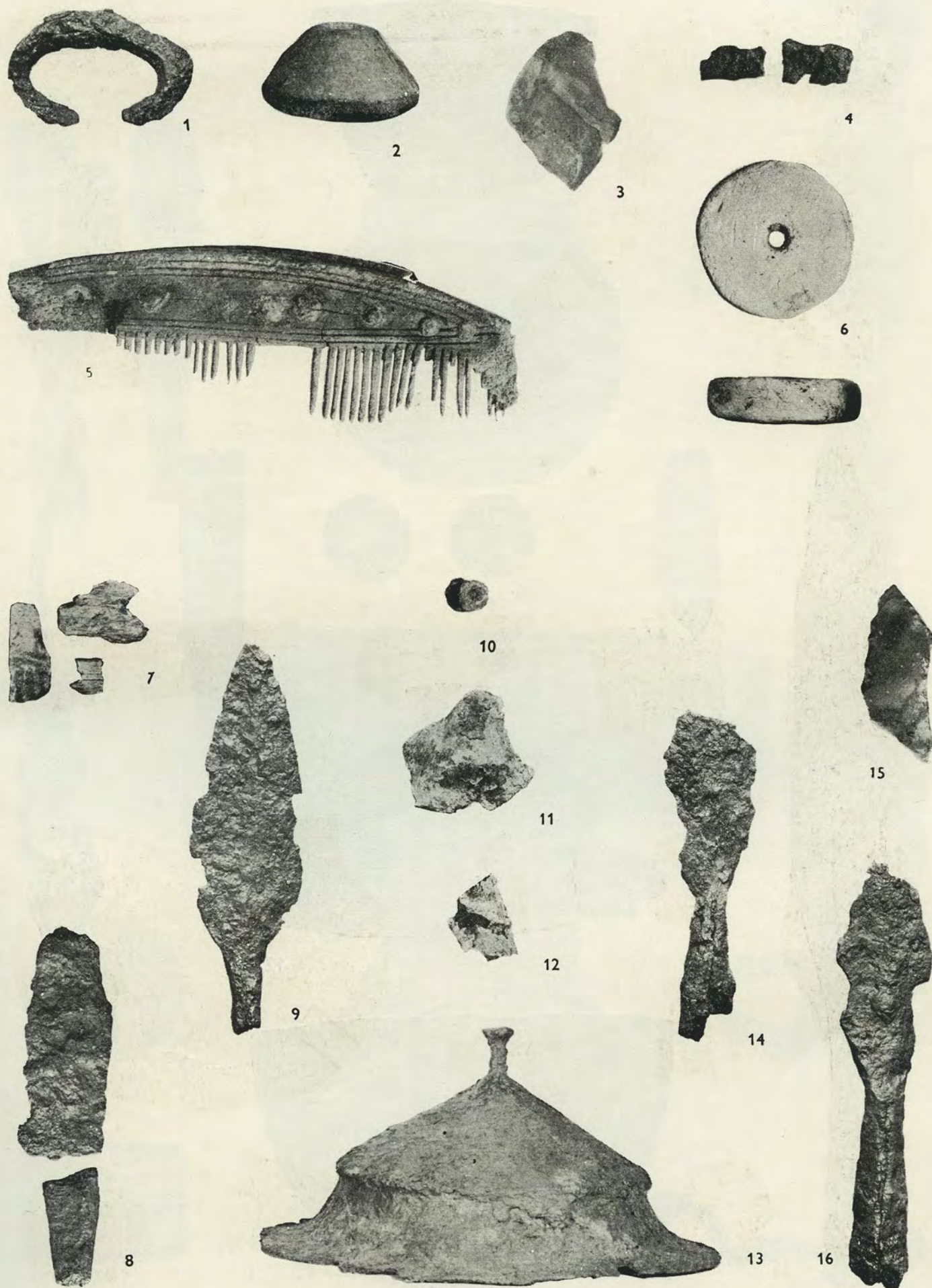
Kostrové pohřebiště. Záluží: 10 hr. 12/VIII; 1—9, 11—16 hr. 39/XXXV. — 1, 5 d. 40; 2, 4 r. 19×17; 3 r. 6×6; 5 d. 47; 7 Ø 42; 10 v. 66; 13 Ø okraje 90; 14 v. 192; 15, 16 d. 76; 6, 8—12 cca 1 : 1. NM.



Kostrové pohřebiště. Záluží: 1—4 hr. 49/XLV; 5—10 hr. 48/XLIV. — 1 d. 44; 2 r. 21×27; 3 d. 44; 4 d. 149; 5 d. 252; 6 d. 69; 7 d. 48; 8 r. 20×15; 9 v. 85; 10 d. 89. NM.



Kostrové pohřebiště. Záluží: 1—3 hr. 46/XLII; 4—11 hr. 43/XXXIX; 12—13 hr. 44/XL. — 1 d. 45; 2 r. 30×22; 3, 12 1 : 1; 4 d. 318; 5, 6 r. 22×16×12; 7 r. 21×15×11; 5, 8, 11 2 : 3; 9 r. 14×7; 10 v. 140, 13 Ø 30. NM.



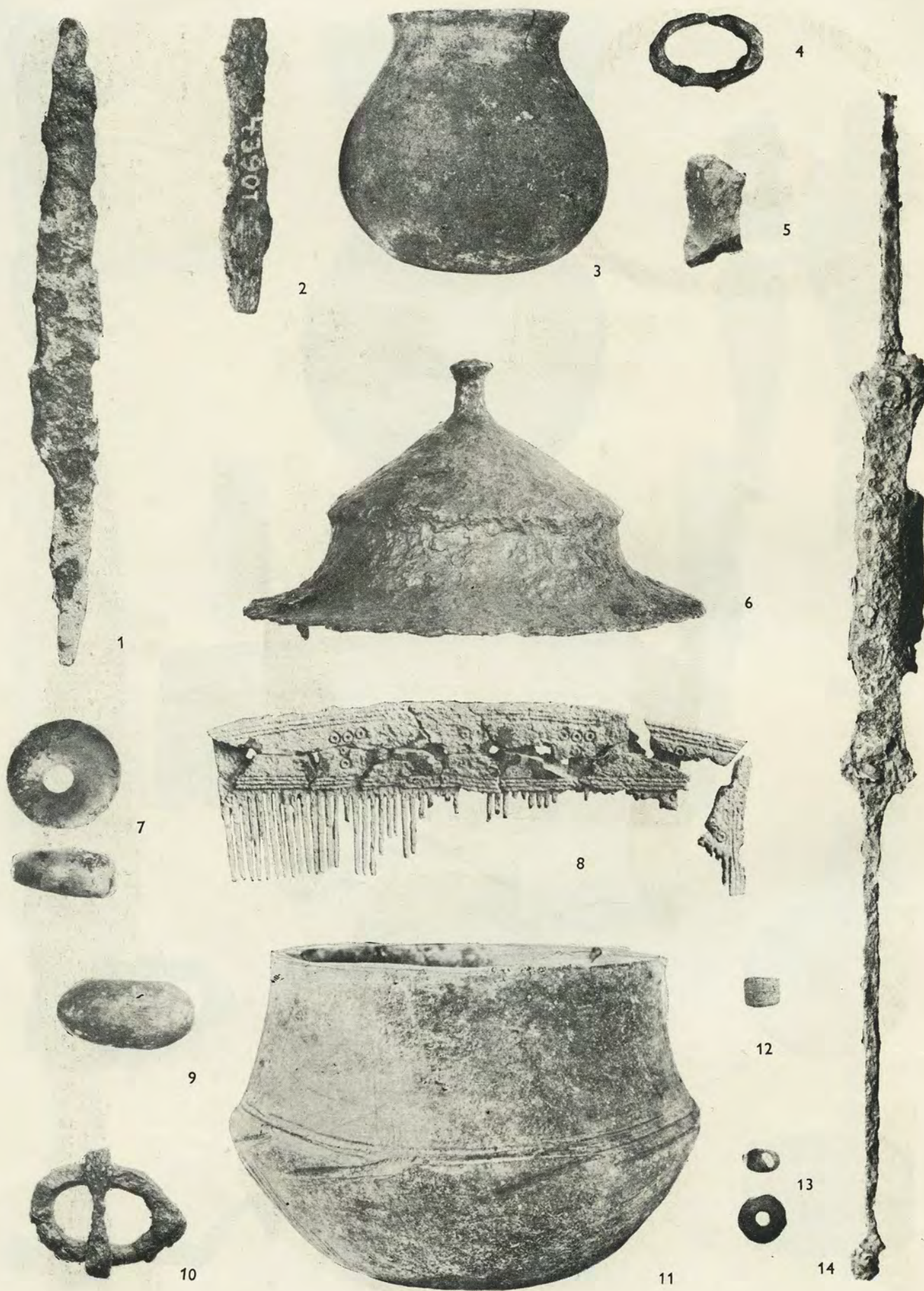
Kostrové pohřebiště. Záluží: 1—6 hr. 50/XLVI; 7—16 hr. 52/XLVIII. — 1 r. 33×21; 2 r. 25×17; 3 r. 21×21×6; 4 3; 4, 5 š. 120; 6 r. 37×11; 7, 8, 10—12 3 : 4; 9 d. 89; 13 r. 168×84; 14 d. 75; 15 r. 43×18×9; 16 d. 99. NM.



Kostrové pohřebiště. Záluží: 1 hr. 55/LI; 2—14 hr. 45/XLI.— 1 v. 70; 2—7 3 : 4; 8, 9 2 : 1; 10 r. 56×15×15; 11 d. 296; 12 v. 81; 13 v. 109; 14 1 : 3. NM.



Kostrové pohřebiště. Záluží: 1—4 hr. 32/XXVII; 5—9 hr. 33/XXVIII. — 1, 2, 4 cca 1 : 1; 3 v. 90; 5 cca 3 : 4; 6 r. 34 × 22; 7 v. 102; 8 r. 37 × 32; 9 d. 48. NM.



Kostrové pohřebiště. Záluží: 1, 7, 8 hr. 4; 2 rozr. hroby; 9—13 hr. 54/L; 3—6 hr. 56 L/II—1, 2, 8 2:3; 3 v. 148; 4 r. 20 × 14; 5 d. 27; 6 r. 164 × 88; 7 r. 28 × 13; 9 r. 34 × 16; 10 r. 36 × 29; 11 v. 79; 12 r. 8 × 8; 13 r. 9 × 5; 14 d. 550. NM.



Kostrové pohřebiště. Záluží: 1—5 rozr. hroby; 6—10 hr. 58. — 1 r. 20×14; 2 r. 62×49×18; 5 v. 105; 6, 7 d. 41; 9 v. 165; 10 d. 342; 3, 4, 8 3 : 4. NM.