

Vítej v pravěké vesnici

Každý dům měl v životě vesnice svou důležitou funkci. V každém z nich se zpracovávala jedna část přírody, která dávala obživu celé vesnici a zajišťovala jí potřebné věci.

Zjistíš, co se v kterém domě zpracovávalo?

6. Slož přesmyčku:

Á N K M E

— — — — —

5. Napiš první písmeno zvířete:

1.



2.



3.



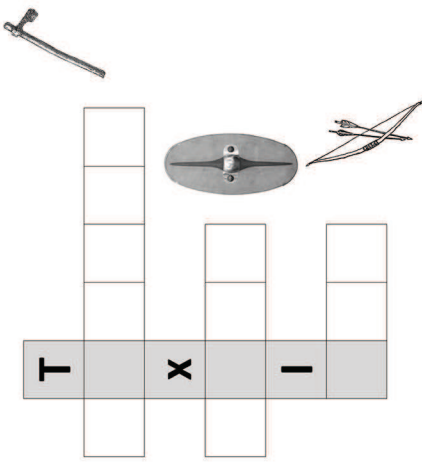
— — — — —

4. Doplň podle obrázku:



K E _ _ M I _ A

1. Vylušti křížovku s pomocí obrázků zbraní. Tajenka ti ukáže, co se zde zpracovávalo.



2. Najdi v osmisměrci 4 materiály, které se zde zpracovávaly. Poté je vypiš dole.

P A R O H Y
K O S T I X
Ů L I M E O
Ž B R O H Y
E B C H G S
Y D W A R Q

3. Slož přesmyčku:
a. — — — — —
b. — — — — —
c. — — — — —
d. — — — — —

J D L Í O

Textilní výroba

Z čeho jsou látky? Dneš většinou z umělé vyrobených vláken. V pravěku však lidé látky vyráběli jen z toho, co jim dala příroda.

1. Zkus z obrázku určit dvě skupiny materiálů, ze kterých se látky vyráběly.

konopí



kopřiva



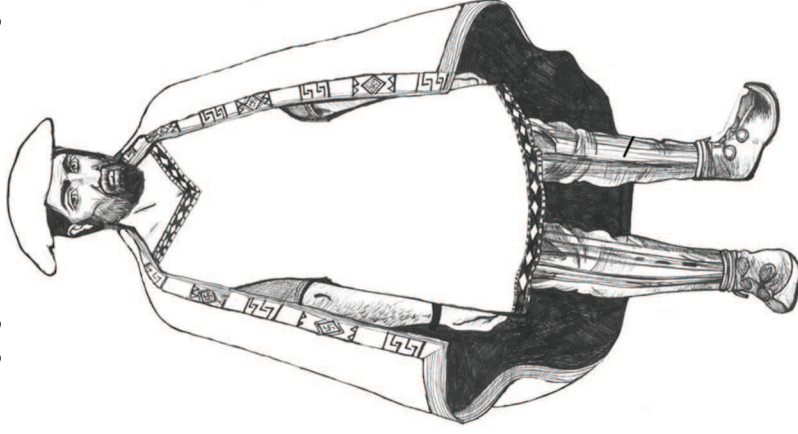
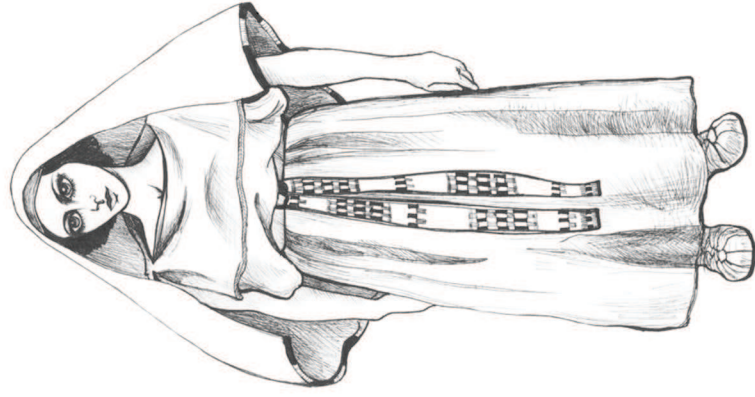
len



— O — — L — — Y

— R S — — ze zvířat

3. Výroba tkanin z ovčí vlny měla velkou výhodu. Vlna se dala velmi dobře a snadno barvit, a to pomocí rostlin. Lidé tak dosáhli úchvatných a sytých barev. Zkus i ty obarvit pravěkým lidem oblečením. Místo rostlin použij pastelky.



2. Historie výroby látek je velmi dlouhá. Přečti si úryvky textu a zkus je složit ve správném pořadí.

A. Skutečná výroba látek přichází až v mladší době kamenné. Látky vyráběly ženy pouze pro svou rodinu.

B. Předtím, tkaly nitě a připravovaly se ke tkaní každou volnou chvílí. Dnes si již nedokážeme představit časovou náročnost výroby jedné šaty. Proto si lidé svého oděvu velmi vážili.

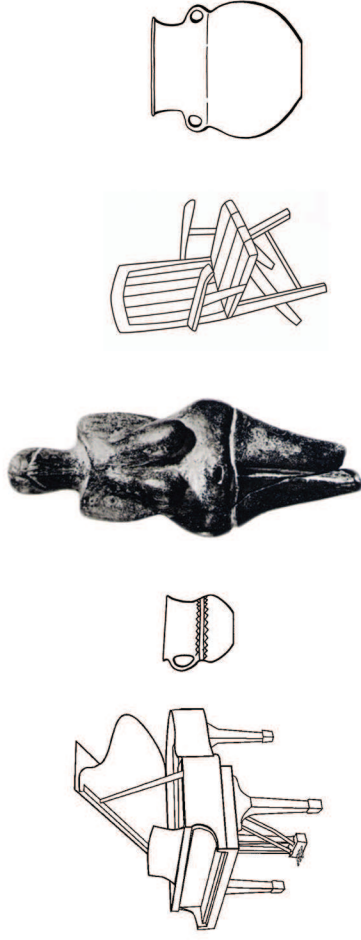
C. Později se výroba látek stala řemeslem. Vznikaly samostatné dílny, které vyráběly látky pro potřeby velmožů, knížat a k obchodování.

D. Již ve starší době kamenné si lidé vyráběli z rostlinných vláken nejruznější rohože, ošatky, košíky a také soušasti oděvů, jakými byla například bederní rouška.

Využití hlíny

Hlína byla v pravěku velmi častým materiálem. Byla používána na stavby domů, ale i na výrobu předmětů nezbytně nutných ke každodenní činnosti lidí. Nejdůležitějším způsobem použití hlíny bylo její vypalování, tedy výroba keramiky. Nejstarší keramické předměty lidé vyráběli již ve starší době kamenné.

1. Zakroužkuj věci, které lidé mohli či mohou vyrobit z hlíny.



3. Hliněné nádoby byly různě tvarovány a zdobeny. I podle toho archeologové poznají, odkud nádoba pocházela a jak je stará. Představ si, že pomáháš v pravěké dílně a dokresli druhou část keramických nádob i s výzdobou.



2. Hlína tedy byla základním materiálem pro výrobu nádob, hraček, sošek a mnoha dalších předmětů. A právě při výrobě nádob měla hlína největší zastoupení. Ale každá výroba má svůj přesný postup. Zkus najít správné pořadí výroby hliněné nádoby:

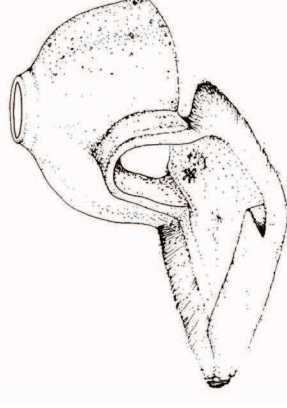
A. Vymodelovaná nádoba byla často ještě před konečným vypálením zdobena, a to převážně vyrytím ornamentu nebo ozdoby.



B. Hlína, ze které se nádoby tvořily byla po většinou nakopána v místě, kde se nádoby vyráběly. Jako příměsi mohly být přidávány kaolínky, písek, drobná tráva a pod.



C. Vytvořená a ozdobená nádoba byla vypálena v peci.



D. Nejstarším způsobem výroby nádob byla technika lepení. Hlína byla tvarována do stejně širokých válečků, které pak byly na sebe lepeny a spoje zahlazovány.

Zpracování kostí, rohů a parohů

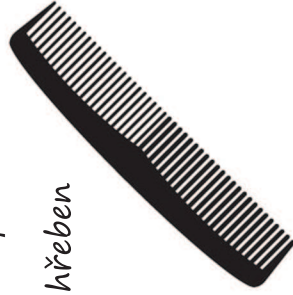
1. Zamysli se, proč lidé k výrobě předmětů denní potřeby používali kosti a parohy.

Jistě jsi sám nebo s pomocí spolužáků či paní učitelky přišel na to, že důvodem byla snadnost získání těchto materiálů. Lidé totiž kosti či parohy získávali z ulovených, chovaných nebo uhynulých zvířat. Byly také snadno opracovatelné, jelikož jsou mnohem měkčí než kámen a kamenné nástroje, kterými se zpočátku opracovávaly. Předměty z kostí, rohů a parohů lidé vyráběli již od starší doby kamenné a v oblíbenosti byly po celé období pravěku.

2. Lidé z těchto materiálů dokázali udělat nej-
různější předměty. Z dvojice předmětů vždy za-
kroužkuj ten obrázek, který pochází z pravěku.



a. hřeben



b. jehla



d. náramek



c. přezka



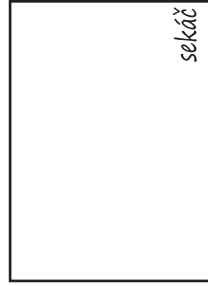
3. Kostěné předměty byly často zdobeny. Příklad ozdobné rytiny koní a pratury na koňských žebrech vidíš na obrázku. Jeden z obrázků si vyber a zkus ho na volné místo překreslit. Máš to lehčí než lidé v pravěku, kteří vzor vyrývali na kost. Tobě stačí použít tužku.



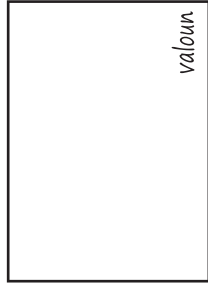
Kámen

1. Přečti si texty a podle popisu vřdy dokresli vhodný obrázek, jeden z těch, který vidíš dole.

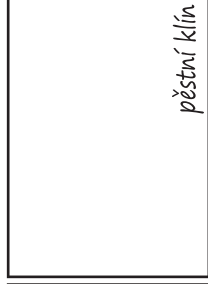
Nejstarší nástroje vytvořené lidskou rukou, které dnes známe, jsou kamenné. I proto byla nejstarší část pravěku nazvána dobou kamennou, kterou datujeme 2 500 000 - 2 300/2 200 př.n.l. Nejstarší nástroje se nazývají sekáče a úštěpy. Byly vytvořeny odštěpením části zaobleného a ohlazeného kamene, kterému říkáme valoun. Po odštěpení části tak vznikla ostrá hrana, která z obvyčejného kamene vytvořila první lidský nástroj.



sekáč



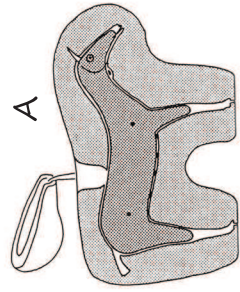
valoun



pěstní klín

Technika odštěpování kamene se postupně zdokonalovala a lidé se nakonec naučili opracovat celý valoun. Tak vznikl pěstní klín - oboustranně opracovaný nástroj kapkovitého tvaru. Později se lidé naučili kámen opracovávat další technikou - broušením.

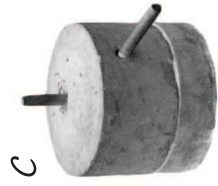
Kámen člověk získával nejprve pouze z povrchu Země. Později se však naučil kámen těžít pod jejím povrchem. Jak se dovednosti člověka zdokonalovaly, zlepšovaly se i jeho nástroje. Kamenné nástroje pak tedy byly nahrazeny kovovými.



A



B



C



D

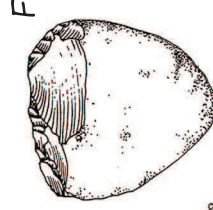
Žernov je kamenný mlýnek na obilí. Zrna se přisypávala otvorem ve vrcholu žernovu. K namletí obilí docházelo mezi jeho horní a dolní kruhovou částí, díky jejich tření.

Kámen se používal i na výrobu zbraní, například pro šípky šípů. Byl opracován technikou štípání jako jiné předměty, ale do tvaru šípky.

Z kamene se vyráběly také šperky, například náramky.

Z kamenů se také vytvářeli **mohyly** - uměle navršené kamenné násypy nad hroby, které byly pokryty zeminou.

Když lidé začali některé nástroje vyrábět z kovu, kámen se stále používal jako materiál pro výrobu trvalých odlévacích forem k výrobě kovových předmětů. Tyto formy se nazývají **kadlubky**.



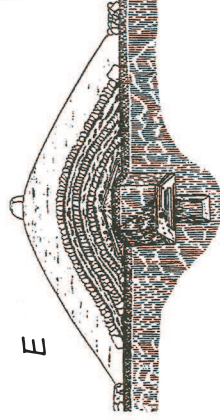
F



G



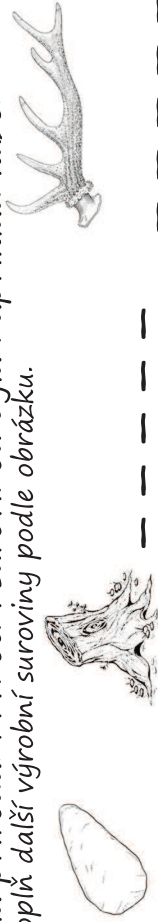
H



E

Zpracování kovu

1. Nejprve lidé vyráběli předměty z toho, co jim přímo dala příroda. Prvnotní surovinou byla například kůže. (Doplň další výrobní suroviny podle obrázku.

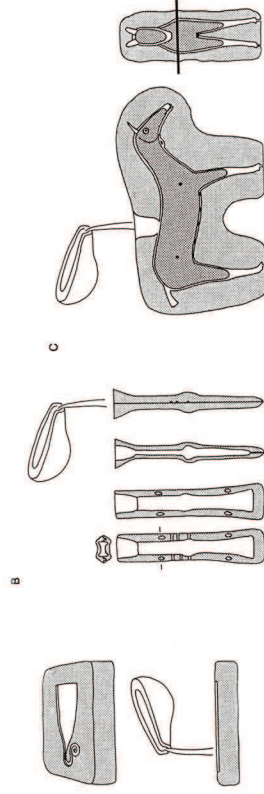


2. Nejprve se lidé naučili zpracovávat zlato a měď. Tedy kovy, které se v přírodě vyskytují v čisté formě. Oba jsou však příliš měkké, aby si z nich lidé mohli vyrábět praktické nástroje. Pravděpodobně náhodou pak lidé objevili bronz, což je slatina dvou kovů – mědi a cínu. A tento materiál dal jméno celému jednomu pravěkému období, kterému říkáme

3. Lidé bronz zpracovávali přímo v místech, kde žili, tedy na sídlištích. Víme to tak, že se zde zachovalo mnoho nástrojů a nepovedených předmětů – zmetků. Většina bronzových předmětů se odlévala do kameniných nebo hliněných kadlubů, obvykle dvou a vícedílných. Nevíš, co je to kadlub? Slož přesmyčku.

O R F M A →

4. Popiš podle obrázku postup odlévání předmětů do jednodílných či vícedílných forem.



5. V období 8. a 7. století před naším letopočtem došlo k vyčerpání nálezů mědi a cínu. Lidé se proto museli naučit pracovat s kovem, který znali, ale byl pro ně na zpracování náročnější. Tento kov dal jméno celému následujícímu období. Uhodněš, jaký kov to byl?

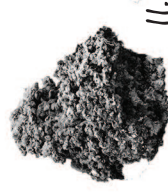
kov: ----- období: -----

6. Než ze železa vznikl předmět, museli lidé náročným způsobem železo získat a zpracovat. Srovněj postupy zpracování, jak mají jít po sobě a pak přiřaď ke každé části jeden obrázek.

A. Z hřiven pak kovář za pomoci výhně, kovadliny a kovářského náradí kování a tepáním vytvářel jednotlivé železné předměty. Například ozdoby opasků meče, sekery či nože.



B. Železo se v přírodě nenachází samo o sobě, ale jako součást hornin – železných rud. Aby lidé získaly železo s co nejmenším obsahem příměsí, museli je tavit v jednoduchých hutnických pecích, kde teplota překračovala 1000°C.



C. Hmota, kterou lidé získali s hutnických pecí, se nazývala železná houba. Dalším tepelným zpracováním železa lidé získali železné hřivny, které měly jednotný tvar.



NÁRODNÍ MUZEUM



MINISTERSTVO KULTURY

Způsob obživy

1. Přečti si text a doplň k obrázkům dole typy obživy pravěkých lidí.

Lidé si v pravěku jakékoliv jídlo museli obstarat sami. Nemohli si jej jednoduše koupit v obchodě. Ve starší době kamenné jej získávali lovem, sběrem a pravděpodobně již také rybolovem. To znamená, že jedli jen to, co od přírody přímo získali. Základním objevem této doby byl oheň, který jim potravinu pomáhal zpracovávat. Lidé znali přípravu pokrmu jako dnes, tedy pečení, vaření i dušení.

Ve střední době kamenné však pomalu přicházela změna. Krajina se zalesňovala stromy, které známe již dnes: břízcou, borovicí, dubem a dalšími. Zmizela některá zvířata. Například vyhynul mamut a sob se přesunul do severnějších krajin. Lidé tedy museli začít lovit jinou zvěř, kterou známe již i my: jelena, srnce, divoká prasata.

Avšak k největší změně došlo v mladší době kamenné. Lidé začali krajinu kultivovat. To znamená, že v listnatém pralesu vytvářeli mýtiny, ze kterých se stávala pole nebo sídelní místa. Zde začali záměrně pěstovat rostliny a chovat zvířata. Lidé si tak zajistili stálější přísun potravy. Postupným rozvojem svých dovedností tento způsob obživy stále zdokonalovali. Naučili se využívat zvířecí mléko, zdokonalovali své nástroje a techniku obdělávání půdy. I na tom pak záviselo množství potravy, které ze svého hospodaření získali.

rybolov (3x)	domestikace	lov (3x)
sběr (3x)	pěstování rostlin	zemědělství

2. Podle doplněných způsobů obživy porovnej vlastními slovy jednotlivá pravěká období a jejich vývoj. Zamysli se, proč lidé postupně upřednostnili chování zvířat a pěstování potravin před lovem.

PALEOLIT

starší doba kamenná
2 500 000 - 8 000 př.n.l.



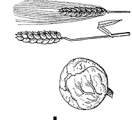
MEZOLIT

střední doba kamenná
8 000 - 5 600 př.n.l.



NEOLIT

mladší doba kamenná
5 600 - 4 300 př.n.l.



ZPŮSOB
OBŽIVY

KRAJINA

tundra, lesotundra

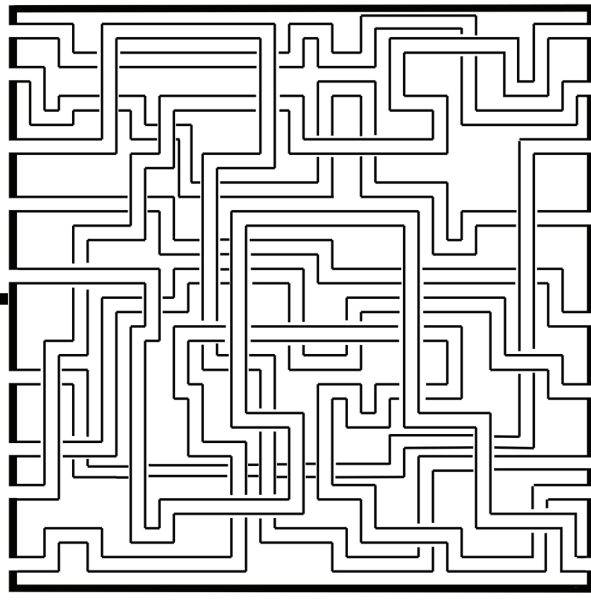
prales

(bříza, borovice, dub,...)

kultivace krajiny

(mýcení lesa, zakládání polí,...)

plodiny používané
v pravěku



plodiny dovezené
z Ameriky



brambory

pšenice a ječmen

paprika

jablko

mrkev

kukuřice

kakao

zeli

rajče

Metodický list k pracovním listům Pravěká řemesla pro ZŠ

Pracovní listy vznikly v návaznosti na uskutečněnou akci „Dotkni se pravěku aneb dny pravěkých technologií“. Jejich použití však na tuto akci není přímo vázáno. Listy mají sloužit jako doplněk školní výuky, který má podpořit a upevnit nově získané vědomosti žáků v hodinách dějepisu. Cílem pracovních listů je ukázat žákům rozmanitost pravěkých řemesel, jejich postupy i náročnost. To vše se zřetelům na rozdíly i shody se současným světem a lidskou kulturou. Vypracování listů zahrnuje řešení jednoduchých úkolů, výtvarné prvky, ale i práci s textem a schopnost porozumění jeho obsahu.

Řešení úkolů:

- A. Vítejte v pravěké vesnici:
 - 1. textil
 - 2. parohy, kůže, rohy, kosti
 - 3. jídlo
 - 4. keramika
 - 5. kov
 - 6. kámen
- B. Textil
 - 1. rostliny, srst
 - 2. D, A, B, C
- C. Využití hlíny
 - 1. 2 nádoby, Věstonická Venuše
 - 2. B, D, A, C
- D. Zpracování kostí, rohů a parohů
 - 1. snadnost získání materiálů, snadnost opracování
- E. Kámen
 - 1. sekáč: F, valoun: D, pěstní klín: H
 - 2. žernov: C, mohyla: E, šperky: G, šipka: B, kadluby: A
- F. Zpracování kovu:
 - 1. kámen, dřevo, kost, paroh
 - 2. doba bronzová
 - 3. forma
 - 5. železo, doba železná
 - 6. B – I., C – II., A – III.
- G. Způsob obživy
 - 3. plodiny používané v pravěku: pšenice a ječmen, jablko, zelí, mrkev
plodiny dovezené z Ameriky: brambory, paprika, kukuřice, kakao, rajče