



**Minulost (v) nás
aneb
Pravěk na dosah**

**Praha
2013**

Minulost (v) nás aneb Pravěk na dosah

Oddělení pravěku a antického starověku

Daniel Bursák

Jiří Košta

Veronika Mikešová (ed.)

Vladimír Slunečko

Marika Tisucká

Kristýna Urbanová

Jarmila Valentová

Lucie Vélková

Praha 2013



NÁRODNÍ
MUZEUM



ARCHEOLOGIE
NA
DOSAH



MINISTERSTVO
KULTURY

Publikace vznikla v rámci projektu *Archeologie na dosah – Edukace a prezentace archeologického kulturního dědictví*, který je financován v rámci Programu aplikovaného výzkumu a vývoje národní a kulturní identity (NAKI).

www.archeologienadosah.cz

Příspěvky vyšly v časopise pro starší generaci Revue 50plus v cyklu *Cesty do pravěku*.

www.revue50plus.cz

OBSAH

<i>Slovo úvodem (Veronika Mikešová)</i>	5
Archeologie 21. století (Veronika Mikešová)	5
Od pěstního klínu k věstonické Venuši (Lucie Véllová)	7
Neolitická (r)evoluce? (Lucie Véllová)	9
Doba kamene a kovu (Vladimír Slunečko)	11
Bronz: sjednotitel Evropy (Marika Tisucká)	13
Vozy pod mohylami (Daniel Bursák)	15
Boiohaemum: země Keltů? (Jarmila Valentová)	17
Na prahu Římské říše (Kristýna Urbanová)	19
Zhroucení starého světa (Kristýna Urbanová)	21
Od příchodu Slovanů k zrození českého státu (Jiří Košta)	23
<i>Slovníček pojmů</i>	26

SLOVO ÚVODEM

Milí příznivci archeologie, velice nás těší, že se k Vám dostává naše publikace *Minulost (v) nás aneb Pravěk na dosah*. Jedná se o drobný sborník příspěvků pracovníků Oddělení pravěku a antického starověku Národního muzea, které vznikaly jako popularizační články pro časopis pro starší generaci *Revue 50plus*. Příspěvky vycházely v jednotlivých číslech v roce 2012 a 2013 a my je nyní přinášíme i Vám, čtenářům našeho webu *Archeologie na dosah*.

Příspěvky mají chronologické členění, postupují tedy od starší doby kamenné až do raného středověku, aby tak představily, jak se naše území měnilo a vyvíjelo v průběhu celého pravěku. Celý sborník pak zahajuje článek o smyslu archeologie a ukončuje slovníček pojmů, s kterými se čtenář může setkat či které doplňují daná témata.

Doufáme, že tato publikace potěší již stávající zájemce o archeologii a těm novým přiblíží, jak pestrá a zajímavá byla dávná minulost naší země. Vzbudí-li ve Vás kterýkoli z článků jakékoliv otázku, rozhodně se nebojte se obrátit na autory. Kontaktní informace naleznete na webovém portálu *Archeologie na dosah* (www.archeologienadosah.cz)

Přejeme Vám tedy mnoho nových nabytých a užitečných informací!

Za kolektiv autorů
Veronika Mikešová

ARCHEOLOGIE 21. STOLETÍ

CO DNES ZNAMENÁ ARCHEOLOGIE? A CO MŮŽE PŘINĚST ZROVNA VÁM?

VERONIKA MIKEŠOVÁ

Archeologie... Než začnete číst dále, zkuste se na okamžik zamyslet nad tím, co se Vám vybaví při vyslovení tohoto slova. Pokud ve Vašich představách převažují výjevy z Egypta a Řecka, případně si vzpomenete na dinosaury, pak Vás následující řádky patrně zcela udiví. V České republice pracuje v současné době několik set archeologů a většina z nich se do Egypta či Středomoří vydá pouze v rámci dovolené. A s dinosaury se zaručeně ještě žádný z nich neseťkal. Ptáte se, co tedy takoví archeologové u nás dělají?

Smyslem archeologie je poznání lidské minulosti, a to té nejstarší, od počátku vzniku lidstva, kdy ještě neexistovaly žádné písemné prameny. Archeologové tedy zkoumají stopy a pozůstatky lidského chování, které byly stovky a tisíce let uloženy pod zemí. I v naší malé zemi je těchto pozůstatků obrovské množství, neboť přítomnost člověka je na našem území doložena již před 35 tisíci (!) lety. Čeští archeologové tedy rozhodně mají co zkoumat.

Možná se Vám horizont tisíců let zdá příliš vzdálený a tedy dnešní době nicneříkající. Ovšem opak je pravdou. Archeologové často dokáží na základě terénních výzkumů mimo způsobu života našich prapředků rekonstruovat také dávné společenské krize a kolapsy či klimatické katastrofy. A právě to může být poučením i pro nás, obzvláště v době, kdy se nám zdá náš svět stále více nejistý a křehký.

Ve druhé polovině minulého století bývalo v archeologii zvykem dělat rozsáhlé badatelské výzkumy na plochách o rozloze několika hektarů. Stavební boom v 90. letech však výrazně ohrozil desítky dosud neznámých archeologických lokalit a tak se objevila akutní potřeba tzv. záchranných výzkumů. Tedy takových archeologických akcí, které mají prozkoumat a vyzvednout archeologické památky před tím, než je nenávratně zničí bagry a beton. Současným směrem archeologického bádání (samozřejmě kromě teoretického výzkumu a zpracovávání již získaných poznatků) je tedy záchrana památek ohrožených a ochrana těch, kterým zatím bezprostřední ohrožení nehrozí. Tento postup je v souladu s Úmluvou



Archeologický výzkum v praxi. Foto E. Kvěchová

o ochraně archeologického dědictví Evropy (tzv. Maltská konvence), která zavazuje evropské státy k tomu, aby své archeologické lokality, pokud jim tedy přímo nehrozí zničení, nevykopávaly a ponechaly je budoucím generacím. Ty by na základě této úvahy měly pravděpodobně mít dokonalejší metody výzkumu, než dnes.



"Oživený pravěk". Rekonstrukce textilních technik. Foto L. Vélová

Archeology však samozřejmě nenajdeme pouze v terénu a výzkumu. Archeologické poznatky je třeba předávat veřejnosti, mnoho archeologů tedy pracuje v muzeích či se jinak podílí na prezentaci této nevšední vědy. V současnosti se však již odstupuje od klasické prezentace pouze pomocí knih, přednášek a zasklených vitrín. Celosvětovým trendem je snaha ukázat lidem, že archeologie je živá věda, která má co říci dětem, mládeži i jejich rodičům a prarodičům. Proto se objevuje čím dál více archeologických muzeí v

přírodě, tzv. archeoparků, využívají se multimédia a vizualizace, v muzeích se konají „pravěké dny“ a realisticky se rekonstruuje naleziště i způsob života lidí v pravěku.

Možná si teď říkáte, co ale archeologie může přinést Vám. Správná otázka! Odpovědí na ní je ale hned několik. Kromě toho, že jako každé jiné poznání Vám i archeologie rozšíří obzory, tak také vede k přemýšlení o naší společné historii a přispívá tak k osobnímu pocitu zakotvení ve společnosti i krajině. Jinak řečeno, chceme-li porozumět vlastní přítomnosti, musíme znát naši minulost. Je vzrušující poznávat, jak vypadal náš rodný kraj tisíce let nazpět, čím se od našich předchůdců lišíme a co máme naopak společného. Navíc, v době počítačů a virtuální reality je přeci tak příjemné ponořit se na chvíli do hlubin historie a nechat se archeology provést časy, kdy se ještě pro jídlo chodilo do přírody a děti si uměly vyrobit své vlastní hračky. A na tuto cestu nazpět v čase se s námi můžete vydat právě teď...

OD PĚSTNÍHO KLÍNU K VĚSTONICKÉ VENUŠI

O PRVNÍCH LIDECH I LOVCÍCH MAMUTŮ

LUCIE VÉLOVÁ

O období paleolitu (starší doby kamenné) představuje nejstarší a zároveň nejdelší etapu lidských dějin. O přítomnosti prvních lidí (již představitelů rodu *Homo*) na našem území nás informují především nálezy kamenných nástrojů, nejdřív

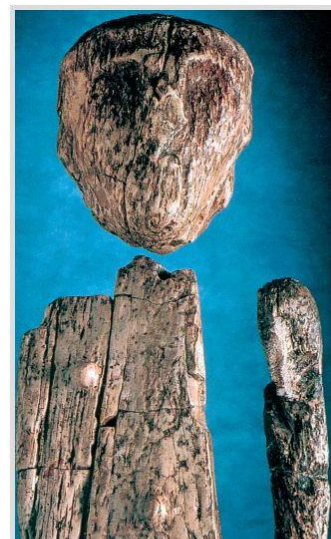


Kamenný nástroj z Mělníka-Mlázic.
Foto archiv NM

jednoduchých valounových úštěpů a sekáčů (o stáří až 1,8 mil. let), později tzv. pěstních klínů. Problémem v celé Evropě zůstává, že tyto nálezy jsou o milión let starší než první nálezy kosterních pozůstatků samotných lidí. U nás byly objeveny nejstarší lidské pozůstatky až ze středního paleolitu (cca 300 – 45 tisíc př. n. l.), a to pouze izolované kosti neandrtálců, např. dětská čelist z jeskyně Šipky u Štramberka. O lovecko-sběračském způsobu života neandrtálců jsme již zpraveni lépe; typické je osídlení jeskyní, v hmotné kultuře stále dominuje kamenná industrie vyráběná zdokonalenou technikou a objevují se i nástroje z organických materiálů – kostí, parohů a dřeva.

Z naší starší doby kamenné je však zdaleka nejvýznamnější střední úsek mladšího paleolitu, zhruba mezi 29 a 20 000 lety př. n. l., kdy se na Moravě rozvíjí kultura nazývaná gravettien (dle francouzské lokality La Gravette). Jde o známé lovce mamutů, představitele člověka moderního typu (*Homo sapiens*). Pozůstatky jejich kultury zajistily slávu a věhlas české archeologie po celém světě. Pro specifičnost našich nálezů se dokonce podle naleziště Pavlov ujalo označení *pavlovien*, které navrhl francouzský badatel Delpont.

První významné nálezy byly objeveny již v 80. letech 19. století v Předmostí u Přerova, kde bylo zachyceno největší paleolitické sídliště ve Střední Evropě. Další systematické výzkumy probíhaly v Dolních Věstonicích a v Pavlově, kde byly odkryty pozůstatky po dalších tábořištích lovců mamutů – rozsáhlé skládky mamutích kostí, kamenné a kostěné nástroje i množství uměleckých děl. Bohužel, mnoho dřívějších nálezů bylo zničeno při požáru zámku v



Torzo loutky z hrobu šamana z Brna - Francouzské ulice. Foto dle Archeologie 2/2006

Mikulově na samém konci druhé světové války. Naštěstí doklady umění byly uchráněny, podobně jako zhruba 11,5 cm vysoká proslulá soška Věstonické Venuše, objevená v roce 1925. Paleolitických venuší známe již z Evropy celou řadu, většinou byly však vyrobeny z kamene či mamutoviny, jedině ta naše je hliněná.

Vypalování hlíny, tedy vynález keramiky, která se přitom začala používat k výrobě nádob až v neolitu, v době prvních zemědělců, patří mezi několik světových prvenství, které doba našich lovců mamutů přinesla. Z pálené hlíny se v Dolních Věstonicích našly i figurky různých zvířat. Z dalších inovací to je začátek používání jednoduchých textilií z kopřivových vláken a možná i počátek domestikace psa. O rytině na mamutím klu z Pavlova se zase uvažuje jako o mapě Pavlovských vrchů, což by bylo první „kartografické“ dílo vůbec. Ze známého hrobu šamana z Brna - Francouzské ulice pochází



Trojhrob z Dolních Věstonic. Foto dle Jiří Svoboda 2010

vícedílné torzo mužské plastiky z mamutoviny, která představuje první dochovanou loutku. Za první realistický portrét je označován deformovaný obličej ženy z mamutoviny z Dolních Věstonic, který odpovídá i jedné z nalezených koster. Množství nalezených lidských pozůstatků z pavlovienských lokalit je též unikátní, mezi nejdůležitější objevy se řadí kromě zmíněného hrobu šamana i trojhrob

z Dolních Věstonic a hromadný hrob 20 jedinců z Předmostí u Přerova, bohužel zničený.

Všechny uvedené příklady dokládají, že v době ledové existovalo na Moravě centrum vyspělé kultury s nebyvalou koncentrací lidí, které doposud nemá ve světě obdoby.

Pokud byste se chtěli o životě v paleolitu dozvědět více, doporučujeme návštěvu expozice Moravského zemského muzea v pavilonu Anthropos v Brně – Pisárkách či muzeum v Dolních Věstonicích.

NEOLITICKÁ (R)EVOLUCE?

CO VŠECHNO PŘINESLA JEDNA Z NEJVĚTŠÍCH ZMĚN V DĚJINÁCH LIDSTVA?

LUCIE VÉLOVÁ

Přechod od lovecko-sběračského způsobu života k zemědělství znamenal tak důležitou změnu v dějinách lidstva, že již v roce 1936 zavedl britský archeolog australského původu V. G. Childe (1892-1957) pojem „neolitická revoluce“. Proces



Spondylový šperk z Kadaně. Foto archiv NM

neolitizace však nebyl změnou náhlou, takže v současnosti se spíše mluví o tzv. „neolitickém balíčku“, tj. souboru technologických, výrobních a kulturních inovací, které dohromady charakterizují období neolitu (mladší doby kamenné). Patří sem tedy především pěstování kulturních plodin, chov domestikovaných zvířat, usedlý způsob života, stavění trvalých příbytků a vesnic, výroba keramiky (zlepšení přípravy

potravy), textilu a broušené kamenné industrie (nové typy nástrojů). Produktivní hospodaření zmenšilo závislost člověka na přírodě, začalo přetvářet krajinu a spolu s usedlým způsobem života vedlo k populačnímu růstu.

Ke vzniku center neolitizace došlo nezávisle na sobě na několika místech světa; pro Evropu se stal ohniskem šíření Přední Východ. Jak přesně neolitizace probíhala, je stále předmětem živých diskusí. Existují v zásadě dvě hlavní teorie, jedna vysvětluje šíření neolitu kolonizací neolitickým obyvatelstvem, druhá šířením kulturních elementů. Otázkou zůstává i podíl původního mezolitického obyvatelstva. Do debaty v poslední době promlouvají i paleoantropologické studie (analýzy DNA apod.). Na naše území se neolit dostává v 6. tisíciletí př. n. l. První neolitické nálezy se řadí do kultury s lineární keramikou (dříve volutovou, 5600-5000 př. n. l.), která byla pojmenována podle typické výzdoby keramiky rytými liniemi. Ze sídlišť této kultury



Mísa kultury s vypíchanou keramikou z Litoměřic. Foto archiv NM

známe půdorysy tzv. dlouhých domů – staveb křivě konstrukce obdélného tvaru o délce



Torzo mužské plastiky z Chabařovic. Foto archiv NM

kolem 20 m (známy jsou ale případy domů o délce 40 m i více). Výzkum v Bylanech u Kutné Hory, spojený se jménem tehdejšího předního neolitika Bohumila Soudského (1922-1976), se stal jedním z nejdůležitějších odkrytí neolitického sídelního areálu v Evropě. Co se týče pohřbívání, zemřelí byli pochováni zpravidla inhumací ve skrčené poloze na boku, většinou levém. V nadpoloviční většině případů nacházíme v hrobech mlodary, např. keramiku, kamenné nástroje, ozdoby, červené barvivo a další artefakty. Donedávna jediné velké pohřebiště bylo prozkoumáno ve Vedrovicích na Moravě (cca 100 hrobů). Žárový rítus, tedy spalování nebožtíků, se předpokládalo až od následující kultury s vypíchanou keramikou.

V roce 2002 však bylo v Kralicích na Hané objeveno birituální pohřebiště, tedy s kostrovými i žárovými hroby. Již od neolitu se také setkáváme s různými typy „nepietních“ pohřbů, např. s nálezy koster a jednotlivých lidských kostí v sídlištních jamách, což je jev prostupující celý středoevropský pravěk. Vzácnou figurální plastikou reprezentuje například torzo mužské sošky z Chabařovic. Dálkový obchod dokládají např. nálezy mušlí ostnovky středomořské (*Spondylus gaederopus*), ze kterých se zhotovovaly ozdoby prestižního charakteru, tzv. spondylový šperk.

Z pramenné základny navazující kultury s vypíchanou keramikou (5000-4500/4400 př. n. l.) lze jmenovat kromě typických hruškovitých nádob zdobených vpichy také vrtané kamenné nástroje a mramorové náramky. Žárové pohřebiště této kultury bylo odkryto v Praze – Bubenči, další birituální nekropole pak v Miskovicích u Kutné Hory či Plotištích nad Labem. S památkami na nositele kultury s moravskou malovanou keramikou (součástí širšího lengyelského komplexu) se setkáváme zejména na území Moravy. Nejznámější jsou dekorativní nádoby a ženské sošky. Z konce neolitu nacházíme na našem území desítky dokladů nejstarší monumentální socio-kulturní architektury – rozsáhlé kruhové areály skládající se z příkopů a palisád (rondely), jejichž stavba vyžadovala již určitý stupeň organizace práce a zapojení velkého množství lidí. Započatý rozvoj organizace společnosti vedoucí ke vzniku specializovaných odvětví (řemesel, bojovnické vrstvy) pokračuje v následujícím období eneolitu.

DOBA KAMENE A KOVU

JAK SE ŽILO V DOBĚ OBJEVU KOLA A DOJENÍ?

VLADIMÍR SLUNEČKO

Období přibližně mezi lety 4500-2200 př. Kr., kdy se vedle kamenných nástrojů začíná uplatňovat i kov, konkrétně měď, se nazývá eneolit, což je slovo, vzniklé spojením řeckého „lithos“ – kámen s latinským „aeneus“ – měděný. Mědi se sice tehdy ve srovnání s kamennými nástroji využívalo, zejména v počátcích eneolitu, pouze minimálně, ovšem toto období se vyznačuje zejména tím, že se v něm odehrávaly mnohé velice významné změny, a to jak v oblasti nových zemědělských technologií, tak ve vývoji lidské společnosti, přičemž obojí spolu úzce souviselo.



Část souboru z bohatého skříňkového hrobu z Velvar. Foto archiv NM



Zoomorfní nádoba z Makotřas. Foto archiv NM

Asi nejvýznamnějším objevem byl vynález oradla, což byl zpočátku pouze dřevěný hák z osekane větve. S oradlem pak souvisely objevy další, a to vynález jha, jehož pomocí bylo možné zapřáhnout k oradlu dobytčata, a objev kola a vozu. Tyto inovace vedly k tomu, že začala vznikat pole v dnešním slova smyslu, která se již nenechávala zarůst lesem, neboť aby se mohlo orat, musely se odstranit kořeny stromů a keřů a les se už nemohl obnovit. Po několika letech se vždy sice muselo nějaké pole nechat ležet ladem, ale obnově lesa zamezoval dobytek, který se na tomto tzv. přílohu pásł. S chovem dobytka souvisely patrně počátky konzumace mléka a mléčných produktů. Zvýšená produkce obilí, hlavně ječmene, zase umožňovala produkci jiného nápoje - piva. Jelikož pivo nemělo dlouhou trvanlivost, probíhala jeho konzumace

kolektivně a alkohol pak vedl k utužování vztahů v rámci komunity. Význam pití piva dokládají rovněž specifické tvary některých nádob.

Důležitým důsledkem změn v zemědělství pak bylo posílení role muže, neboť to byl právě muž, který se svým oradlem a spřežením sám zvládl poměrně rychle zorat pole, zatímco ženám byly vyhrazeny „podřadnější“ činnosti. Mužům rovněž náležely prestižní činnosti typu lovu a směny, která se nově týkala i mědi, dovážené převážně z oblasti Alp, ale obchodovalo se i s různými kamennými surovinami. Pokročilejší přílohový systém souvisel rovněž s možností věnovat se více i jiným aktivitám, než bylo zabezpečování potravy, a mohly tak vznikat prvotní řemeslné specializace. Část mužů se mohla sezónně věnovat i prospektorské a hornické činnosti - existují např. doklady dolů na křemenec v Tušimicích. V eneolitu dochází ke změně ve způsobu bydlení, kdy dlouhý dům postupně nahrazují menší polozemnice či chaty, sloužící patrně vždy jedné nukleární rodině. Začínají vznikat rovněž četná výšinná hradiště.

Eneolit se dělí do několika etap. Do časného eneolitu (4500 – 3800 př. Kr.) patří zejména *kultura jordanovská* a *michelsberská*. Do staršího eneolitu (3800 – 3350 př. Kr.) se řadí *kultura nálevkovitých pohárů*, přičemž z tohoto období pochází např. unikátní čtvercové



Zvoncovitý pohár. Foto archiv NM

ohrazení u Makotřas poblíž Kladna, patrně kultovní areál, vyznačující se astronomickou orientací. Z Makotřas jsou rovněž známy nejstarší doklady metalurgie mědi na našem území. Do středního eneolitu (3350 – 2800 př. Kr.) patří *kultura badenská* a na ni navazující *řivnáčská* (podle vrchu Řivnác severně od Prahy), *chamská* (v jihozápadních a jižních Čechách), *jevišovická* (na Moravě) a *kultura kulovitých amfor*, zasahující k nám ze severu. Do mladšího eneolitu (2800 – 2200 př. Kr.) se řadí *kultura se šňůrovou keramikou*, nazývaná též *kultura s bojovými sekeromlaty*, rozšířená hlavně na severu a východě Evropy, a dále *kultura zvoncovitých pohárů*, tj. kultura, jejíž nositelé namísto kamenných sekeromlatů používali jednak luky, jak to dokládají nátepní destičky k ochraně zápěstí, jednak i krátké

měděné dýky. Tato kultura, doposud ne zcela jasného původu, je specifická mj. tím, že měla obrovský geografický rozsah od severozápadní Afriky až po Irsko na severu a Karpatskou kotlinu na východě. Dříve býval zejména mladší eneolit spojován s migracemi pasteveckých kmenů z jihovýchodu a s příchodem prvních Indoevropanů na naše území. Přítomnost indoevropštiny ve střední Evropě lze ovšem předpokládat již od středního eneolitu a ony předpokládané rozsáhlé migrace bývají současnou archeologií většinou zpochybňované.

BRONZ: SJEDNOTITEL EVROPY

O ÚSVITU NOVÉHO SVĚTA

MARIKA TISUCKÁ

Objev faktu, že kovové rudy jsou zpracovatelné, tavné a dají se lít do forem, představoval revoluční zlom ve výrobě předmětů v pravěku. Velká materiálová omezení spojená se zpracováváním kamene byla nyní překonána, mohly se zhotovovat předměty libovolného tvaru a podoby.

Počátek doby bronzové, která ve střední Evropě zaujímá období mezi 2200 – 800 př. n. l., byl ve znamení výrazné inovace, která spočívala v převzetí a postupném řetězovém šíření bronzu (tj. slitiny mědi a cínu) a technologie jeho výroby z Předního východu.

Měď se používala již v předcházejícím období, kdy ji lidé využívali vedle zlata a stříbra, vyskytujících se rovněž v čisté formě, pro výrobu předmětů spíše estetické funkce. Teprve bronz, coby cílená slitina složená z 90% mědi a 10% cínu, se díky svým vlastnostem, jakými je tvrdost a formovatelnost, stal konkurenceschopným vůči kameni a mohl tak dát jméno nové epoše: době bronzové.



Bronzové náramky. Foto archiv NM

Kov našel brzy v celé Evropě široké uplatnění, i když tradiční materiály jako kámen, dřevo a kost zůstávaly důležitými po celou dobu bronzovou. Pravděpodobně to bylo způsobeno nepopíratelnými přednostmi kovu. Rozbité či porouchané předměty a nástroje ze dřeva, kamene, kostí nebo keramiky musely být zahozeny, případně z nich mohly být vyrobeny menší nástroje. Oproti tomu

nepoužitelné předměty z kovu se mohly přetavit a znovu využít. S nástroji z bronzu se pracovalo také mnohem efektivněji. Ve velmi krátké době dochází k překvapivě rychlému zdokonalení metalurgických pochodů při výrobě bronzových předmětů a k rozšíření sortimentu kovových předmětů.

Nerovnoměrné rozdělení ložisek kovů, zejména pokud jde o požadovaný velmi vzácný cín, vedlo k vytvoření obchodní sítě, která kladla vysoké nároky na organizaci výroby a

zprostředkovávala distribuci surovin i hotových výrobků, a zároveň umožnila rozvíjet intenzivní kontakty po celé Evropě.

Často probíhal tvrdý boj o zajištění a kontrolu zdrojů surovin, mocenské pozice, sídelní místa a obchodní trasy. Došlo tak ke změnám v sociální struktuře a vytvoření horní třídy,



Hromadný nález dýk z Prahy 6 - Suchdol. Foto archiv NM

a tedy k sociální diferenciaci s pravděpodobně dědičnými vedoucími pozicemi mocných. Bronz poprvé umožnil hromadit bohatství, které se dalo rovněž snadno transportovat. Bronzové ingoty byly používány jako platební prostředky. Charakteristické je ukládání depotů bronzových předmětů (tj. soubor hromadně uložených předmětů) jak z profánních, tak i sakrálních důvodů. Řemeslně dokonalé zpracování výrobků, k jejichž zhotovení bylo zapotřebí jak zručnosti, tak odborných znalostí výrobců i odpovídající technické zařízení, vyžadovalo specialisty.

V tomto ohledu je výjimečný hromadný nález exkluzivních mistrně zpracovaných šesti bronzových dýk a pochvy z Prahy 6 - Suchdol z období starší doby bronzové. Dýky tohoto typu a provedení neměly praktický účel, zdůrazňovaly především význam a prestiž jejich nositele v tehdejší

společnosti. Uložení depotu ve skalní rozsedlině mělo s největší pravděpodobností rituální význam a předměty nebyly zřejmě určeny k opětovnému vyzvednutí.

Pozorovatelné změny se plně projevují v myšlenkovém světě: od způsobu pohřbívání staršího úseku doby bronzové, kdy jsou mrtví ukládáni v jednoduchých hrobech ve skrčené poloze na boku, se přechází k nákladnějším pohřbům pod mohylami a postupně až k zvyku charakteristickému pro mladší období, kdy je popel zemřelého ukládán do urny.

Naše území zaujímal na střeoevropské poměry bohatá a velmi vyspělá únětická kultura, zasahující rozlehlou oblast od sousedního Německa, Polska, Rakouska po Slovensko. Byla pojmenována podle dvou pohřebišť v Úněticích u Roztok u Prahy, která v 70. letech 19. století prozkoumal lékař a amatérský archeolog Čeněk Rýzner. V průběhu její téměř šestisetleté existence (2200-1600 př. n. l.) došlo v českých zemích k neobyčejnému rozvoji, který je zařadil do kontextu nejvyspělejších oblastí severnější části Evropy.

VOZY POD MOHYLAMI

BOHATSTVÍ A BÍDA HALŠTATSKÉ SPOLEČNOSTI

DANIEL BURSÁK

Bohatě vybavené hrobky velmožů, pohřbených spolu s ceremoniálními vozy a řadou dalšího bohatství, představují jednu z nejskvostnějších skupin památek po civilizacích žijících v posledním tisíciletí př. Kr. severně od Alp. Tajuplné kouzlo těchto hrobek učarovalo v minulých dobách nejednomu hledači pokladů toužícímu po senzacích. V dnešní době můžeme díky precizním archeologickým výzkumům poodhrnout oponu času a seznámit se blíže se světem, kde tito pochovaní žili a vládli.

Česká republika se může pochlubit jedním prvenstvím, které je ale známo spíše odborníkům: naše území patřilo ve starší době železné (800 - 480 př. Kr. – tak zvaná doba halštatská) k té části Evropy, kde se rodily první skupiny jejích obyvatel, známé pod jménem – Keltové, popř. Galové. Jedním z významných raných projevů této civilizace je právě pohřbívání společenských špiček na ceremoniálním čtyřkolém voze. Právě na našem území se nachází jedny z nejstarších – tradice, přísně dodržovaná v době železné po několik generací, se postupně ujala i v prostoru tehdejšího Bavorska a jižního Německa. Jak takové hrobky vypadaly?



Bojovník na voze, tepáno na bronzovém lehátku. Foto dle Biel, J. 1985: Der Keltenfürst von Hochdorf

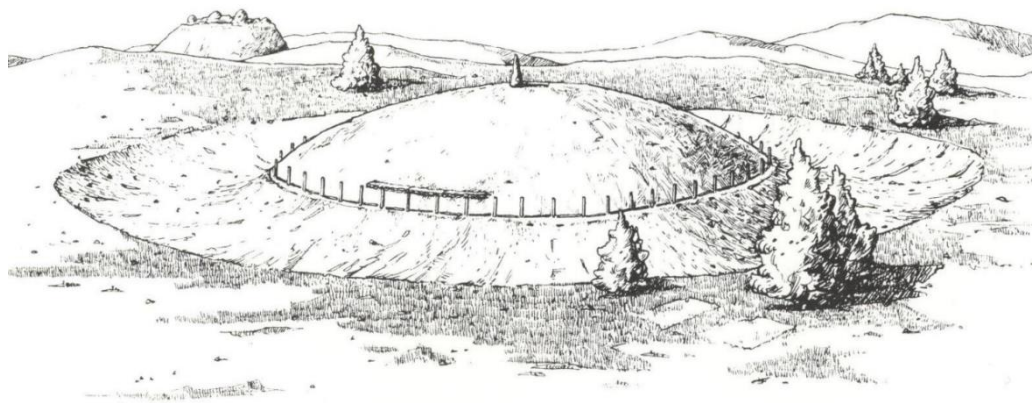
V krajině byly tyto pohřby nepřehlédnutelnými dominantami - nad komorovou hrobkou totiž byly navrženy uměle zbudované násypy z hlíny a kamene s kruhovým půdorysem, nazývané tradičně mohyly. Některé dosahovaly značných rozměrů – např. mohyla Magdalenenberg u Villingenu v jihozápadním

Německu se chlubí celými 104 m v průměru. Zpravidla se s nimi setkáme v lesních porostech a je třeba na ně své oko dobře připravit – kdo ví, který z nenápadných kopečků v lese ve vám známém kraji může být mohyla?

Spolu s rozličnými cennostmi a dalšími milodary, jako např. picími servery, osobními šperky, luxusními textilními výrobky, drahými koňskými postroji, následovaly mrtvého k cestě do zázvěti i různé potraviny a další obětiny, např. části kance, nalezené i s nožem na porcování masa. V některých hrobech byli dokonce pohřbeni ještě i další jedinci, zpravidla ale s minimem milodarů. Byli to pozůstalí, kteří museli odejít i se svým pánem?

Nebo se jednalo se o členy smutečního průvodu, kteří měli mrtvého doprovodit dál, až do bájného podsvětí?

Hrobová komora bývá dále zpravidla vybavena řadou různých keramických nádob, nejpočetnější soubory dosahují úctyhodných sedmdesáti kusů. Některé z nich dosahovaly značných rozměrů a pravděpodobně v nich byly uloženy obilniny či různé tekutiny. Snad se v těchto milodarech odráží snaha pozůstalých zajistit zemřelému hostinu, na kterou byl zvyklý ze svého života. Jedná se o zvyk známý z celé řady dalších starověkých kultur, velmi podobné hrobky s vozy můžeme najít např. u Etrusků v severní Itálii.



Rekonstrukce vzhledu mohyly. Foto dle Biel, J. 1985: Der Keltenfürst von Hochdorf

Výsadní pozice v hrobce patřila ceremoniálnímu vozu taženému koňmi. Řada jemných, kovotepeckých ozdob z koňského jha a z vlastní korby vozu jsou výmluvným dokladem toho, že se nejednalo o žádné prosté „žebříňáky“. Jeho důležitou roli podtrhuje i několik vzácně dochovaných zobrazení, jako např. zpodobnění bojovníka, stojícího na voze z bohatě vybavené hrobky z lokality Hochdorf v jihozápadním Německu. Řada souvislostí a nálezů, odkazujících na religiózní sféru, přivádí mnohé badatele k názoru, že takto pohřební jedinci vládli mocí nejen světskou, nýbrž i sakrální.

Kromě takto bohatě vybavených hrobů s vozem známe i další hroby s nákladnou výbavou, obsahující koňské postroje, meče, bronzové nádoby, ale nedosahující už takového výsadního postavení jako hroby předchozí kategorie. Kromě toho známe celou řadu průměrně vybavených popelnicových hrobů, některé z nich třeba pouze s jedním či žádným milodarem. Vzdáleně se v tom odráží pozdější středověká hierarchizace společnosti s knížaty, jejich družiníky a poddaným obyvatelstvem. Je jisté, že tyto vztahy byly hluboce ukotveny v náboženských regulích a pestré mytologii. Skládá se před námi fascinujícím způsobem zachovalý obraz dávné společnosti, která díky zakonzervování své společenské hierarchie skrze přísně dodržovaný pohřební ritus umožňuje její studium a obdiv dodnes.

BOIOHAEMUM: ZEMĚ KELTŮ?

NA VRCHOLU PRAVĚKÉHO VÝVOJE

JARMILA VALENTOVÁ

Keltové, Germáni, Slované... první velké skupiny obyvatelstva v našich zemích, které můžeme pojmenovat. Dva pojmy jsou všeobecně známé. Ale kdo byli a kam zmizeli Keltové? Před nimi byl jen „temný pravěk“, obyvatelstvo bez názvu, v průběhu tisíciletí se zde měnící a pro nás odlišitelné jen hmotnou kulturou, podle které je archeologové rozlišují. V 5. stol. př. Kr. se objevují na našem území Keltové, snad kmen Bójů, který dal naší zemi první jméno – Boiohaemum. V jistém smyslu to byli první „Evropané“, sjednotili kulturně na pět století západní a střední Evropu a přinesli rychlý společenskoekonomický vývoj. Jejich skupiny se u nás objevily s historickým tažením do střední a jižní Evropy a pak splynuly s domácím „bezejmenným“ obyvatelstvem. Četné keltské kmeny obývaly velkou oblast západní Evropy od východní Francie přinejmenším do jižních Čech. Názory na to, do jaké míry tu sídlili už dříve, se různí. Historické zprávy dokládají jejich tažení, tzv. keltskou expanzi, při zpětném tažení se dostávali také k nám.



Letecký pohled na oppidum Stradonice. Foto I. Benková



Laténská keramika ze Stradonic.
Foto L. Káčová

Někdy ve 4. stol. př. Kr. zaznamenáváme u nás opuštění jejich prvních monumentálních sídel – hradišť, hradby se postupně rozpadají, jak o tom svědčí výzkum na Závisti u Zbraslavi. Mohlo to být následkem prudké klimatické změny, která tehdy nastala snad během deseti let a výrazně zhoršila podmínky pro zemědělství. Osídlení prořídlo, ale pak se v průběhu doby zase zahušťovalo. Této době říkáme období plochých keltských pohřebišť. Kostrové pohřby nacházíme v řadách, s četnou osobní výbavou, bojovníky se zbraněmi, ženy s množstvím ozdob – prstenů, náramků, nánožníků i nákrčníků. Ke konci 2. stol. př. Kr. nastává prudký vzestup. Ve vyspělé společnosti se objevuje nový jev – budování

oppid. Oppida - opevněná výšinná sídla velké rozlohy- byla většinou centrem řemesel, obchodu, kultury i kultu, nešlo ale o centra správní. V Čechách je jich jen několik, z nich nejznámější jsou Stradonice u Berouna, Závist u Zbraslavi a jihočeský Třísov. Existovala i tzv. centrální místa, neopevněná rozlehlá sídliště soustřeďující výrobu a obchod. Obyvatelstvo však sídlilo převážně ve vesnicích, zemědělství bylo hlavním zdrojem obživy nejen v pravěku, ale po celý historický vývoj. Elita žila v lehce opevněných dvorcích, představovaných jednou či více usedlostmi. S blížícím se přelomem letopočtu se společnost dostala do ekonomické krize hrožící katastrofou, zároveň byla svírána kleštěmi divokých Germánů ze severu a expandující říší římskou z jihu, byla vysilována neustálými boji. Za jakých pohnutých okolností od nás Keltové odešli, nevíme, historické zprávy pouze dokládají pohyby částí keltských kmenů hledajících nová sídla ve své původní vlasti, bohužel již nenávratně obsazené. Potomky původního obyvatelstva s keltskými kořeny dodnes nacházíme v Bretagnu a Irsku, částečně i ve Walesu. Zbyl na ně tenkrát jen kamenitý okraj Evropy, odkud je nikdo nevyháněl, zachovali si zbytky jazyka, vydávají si v něm vlastní noviny, stopy dávné kultury zachytíme v legendách, pověrách a písních... ožívá v novodobých spolcích. Co zbylo nám? Snad zeměpisné názvy řek a pohoří, uvažuje se o Jizeře (Iser), Gabrétě (Šumavě – pohoří kanců), Labi.... Znalost hrncářského kruhu, prvních mincí, rotačního mlýna, tvary mnoha nástrojů, např. sekery... Přišli s tajemnou a dokonalou hmotnou kulturou plnou dvojznačnosti, hádanek a smyslu pro krásu i u předmětů všedního dne. Vzorem by nám mohl být jejich vztah k přírodě – jejich bohové neměli tváře, sídlili ve stromech a vodách, jeden z nejvyšších bohů Cernunnos měl podobu jelena. Uctívali předky a měli své vzdělance – druidy, kněze, vychovatele a učitele zároveň. Znázorněním druida je snad také nejvýznamnější exponát Národního muzea – tzv. Hlava Kelta nalezená ve Mšeckých Žehrovicích. Patří k nejcenějším evropským památkám tohoto druhu.



*Keltská hlava z Mšeckých Žehrovic.
Foto archiv NM*

NA PRAHU ŘÍMSKÉ ŘÍŠE

VZESTUP A PÁD GERMÁNSKÉHO BARBARIKA

KRISTÝNA URBANOVÁ

"V Germánii nebylo již ničeho, co by mohlo být podmaněno, krom národu Markomanů"
(*Marcus Velleius Patercullus, římský historik, *19. př. n. l. – †31. n. l.*)

Po Keltech, díky nimž naše země dostaly své jméno – Boiohemum – přichází na naše území kmeny Germánů. Jméno jednoho z jejich knížat nám zaznamenali i římstí dějepisci a je s ním spojena velmi zajímavá a poutavá historie. Díky ní s totiž na okamžik dostaly naše země do zorného pole zájmu mocné římské říše.

V samotném nitru neprostupného Hercynského lesa, pravděpodobně na území dnešních Čech, vznikla s nečekanou rychlostí říše, vybudovaná na silné osobnosti markomanského krále Marobuda. Kdo byl ale onen muž, jehož jméno je jedno z prvních, o němž se nám zmiňují římstí dějepisci v souvislosti s naším územím?

Marobud, syn germánského knížete, vyrostl v Římě, pravděpodobně jako rukojmí. Tam se naučil vyjednávat, myslet politicky a získal potřebný rozhled, který mohl použít po svém



Zátiší nálezu z Řepova. Foto archiv NM

dosazení na markomanský trůn. Tato praktika – zavazovat a vychovávat si budoucí vládce barbarských kmenů – byla Římany obzvláště oblíbená. Původním sídlem germánského kmene Markomanů byla oblast Pomohání, kde se však brzo začali setkávat s římskými dobovačnými snahami. Proto někdy okolo roku 9. př. n. l. rozhodl Marobud o přesunu svých poddaných a spřátelených kmenů dál od římských vojsk, do oblasti středních Čech. Ve velmi krátké době se jeho říše rozrostla od toku Dunaje na jihu, Visly jakožto

přirozené hranice na východě až k Baltskému moři na severu. Je otázkou, nakolik si Marobud uvědomoval, že takováto síla bez jakékoliv kontroly začne být trnem v oku římské říši.

Netrvalo dlouho a roku 6. n. l. byla naplánovaná rozsáhlá vojenská kampaň, jejímž cílem bylo Marobuda zastrašit, ne - li přímo zničit. Podle Tacita celkem dvanáct legií (120 000

mužů!) pod velením Sentia Saturnina a Tiberia, budoucího římského císaře, měly postupovat, každá z jiné strany, do nitra Čech. Postup však musel být přerušeno, ještě než došlo k prvním střetům kvůli povstání v Pannonii, jedné z římských provincií, které si vyžadovalo okamžitý zásah. Prozíravý Marobud tedy uzavřel s Tiberiem mírovou smlouvu, která mu, za cenu zachování loajality Římu, zajišťovala nezávislost.



Zátiší předmětů z Řepova. Foto archiv NM

Této smlouvy se držel i v kritickém roce 9. n. l., kdy musela římská armáda čelit zdrcující porážce v Teutoburském lese. Ačkoliv vůdce vzpoury, germánský kníže Arminius, zcela opojen svým vítězstvím, nechal odříznout římskému vojevůdci Varovi hlavu a poslal ji na důkaz své převahy na dvůr krále Marobuda, ten její přesto v boji proti Římanům odmítl podpořit. Marobud si nehodlal mocný Řím rozhněvat. Pietně nechal Varovu hlavu zabalit a odvést do Věčného města, kde byla pohřbena.



Hroty kopí z Řepova. Foto archiv NM

Ale jeho dny byly přesto sečteny. Moc, úspěch i loajalita vůči Římanům byly Arminiovi i ostatním knížatům trnem v oku. Postupně se jejich neshody přiosťovaly, stejně jako dynastické spory. Došlo dokonce k otevřenému válečnému konfliktu. Nevíme přesně, kdo byl vítězem, ale zdá se, že Markomani utrpěli značné ztráty a stáhli se.

Nespokojenost s osobou Marobuda rostla. Nakonec byl donucen roku ze své země uprchnout. Jeho cesta vedla do země, kde strávil své mládí - zpět do římské říše, kde mu byl přidělen azyl v Ravenně. Zde také roku 38. n. l. zemřel.

Moc germánských knížat dokládají nálezy, které chová ve svých sbírkách Národní muzeum v Praze. Bohatá pohřebiště z doby římské z Dobřichova – Pičhory, Třebické, Řepova aj. jsou plné luxusních předmětů denní potřeby – spon, břitev, opasek, ale také hrozivých militárií, které dodnes hovoří o tom, jak neklidná tato doba byla.

ZHROUCENÍ STARÉHO SVĚTA

STĚHOVÁNÍ NÁRODŮ MĚNÍ EVROPU

KRISTÝNA URBANOVÁ

„Před ním kráčel pestře vystrojený kůň: za ním i před ním šli další koně s nákladem blyštících se šperků. Ale nejpůvabnější pohled v celém průvodu skýtal sám princ, krácející uprostřed svých sluhů a lokajů, oblečen v zářivě šarlatovém, rudě zlatém a čistě bílém hedvábí a jeho světlé vlasy, kvetoucí tvář a bílá pleť se tomuto jasnému oblečení zcela vyrovnaly. Na náčelníky a přátele, kteří ho odprovázeli, byl i v tom mírovém čase hrozivý pohled. Na nohou měli boty pokryté srstí, které jim sahaly od špiček prstů až po kotníky, kolena, holeně a lýtka měli odhalená. Nad tím byl pestrý, přiléhavý oděv, vysoko vytažený, spadající jim sotva k holým stehnům a s rukávy, jež zakrývaly jen horní část paží. Měli na sobě zelené pláště s fialovým lemováním.“

Takto popisuje pozdně římský historik Sidonius Apollinaris průvod franského prince Sigismera s jeho nově pojatou chotí na konci neklidného 5. století. Písemné



Spona ve tvaru ptáčka. Foto L. Káčová

prameny pozdně atických spisovatelů jakými byli např. Ammianus Marcellinus, Jordanes či citovaný Apollinaris popisují detailně události politického charakteru, k nimž docházelo mnohdy až nečekaně rychle a nenadále okolo pádu říše římské. Autoři se často nevyhýbali líčení hrůzy, kterou Řím měl z nově příchozích „barbarských“ kmenů, a popisovali je jako nelidská zvířata nehodná zájmu, která vše jen ničí a snahu představitelů říše zavazovat si je sňatky, penězi, smlouvami. Byla tato doba a její současníci skutečně tak zlí a krutí, jak bývá tradováno? Co o nich víme?

Na sklonku 4. století se pohnuly svazy hunských kmenů z Asie směrem k Evropě a strhly sebou řadu dalších národů a společenstev. Mohutný tlak nově příchozích nemohla skomírající římská říše, navíc rozdělená na dva státní celky, ustát. Poté, co hunský svaz zaniká smrtí svého vůdce Attily, k moci se dostávají germánští předáci a na

území Evropy vzniká postupně několik království, z nichž nejvýznamnější byla království Ostrogótské (Theoderich Veliký) a po něm Franské (Merovejci). Na naše území zasahoval



Detaily nálezů z bohatého ženského hrobu ze Světce. Foto L. Káchová

vysoce postavených obyvatel naší země byly spony nejrůznějších tvarů a velikostí; o svůj vzhled pečlivě dbali – máme množství nálezů toaletních potřeb a kostěných hřebenuů ukládaných do vyřezávaných parohových obalů a stolovali z luxusních nádob z dovozu.

Jsme stále na začátku bádání o tom, jak vypadala jejich sídliště – domy a zástavba, protože nálezů máme poskrovnu – a ani průzkumy pohřebišť nám příliš nepomáhají. V této době bylo totiž neblahým zvykem vykrádat cizí hrobky, aniž bychom tušili, proč. Byla všeobecná bída a hlad po obohacení za každou cenu tak silní, že donutili živé vztáhnout ruce na zemřelé?



Skleněné nádoby. Foto M. Stecker

V poslední době se podařilo několik unikátních objevů osídlení nebo pohřebišť (např. v Praze – Zličíně, Hostivicích aj.), které snad posunou naše znalosti o této zajímavé době dál a blíže ku pravdě...

OD PŘÍCHODU SLOVANŮ K ZROZENÍ ČESKÉHO STÁTU NA PRAHU ČESKÝCH DĚJIN

JIŘÍ KOŠTA

Předtím, než si začneme vyprávět o minulosti českých zemí v době prvních Slovanů, přečtěme si dva texty pocházející z pera našich nejvýznamnějších raně středověkých literátů, které vymezují rámec tématu vyprávění, poukazují na hlavní kontinuity, jež provazují pozdější období s dávnou dobou druhé poloviny 1. tisíciletí n. l. a nastiňují nejstarší známé představy o počátcích českých národních dějin. První z nich, který ztvárňuje proslov praotce Čecha na hoře Říp, byl sepsán kronikářem Kosmou někdy kolem roku 1120: „*Druhové, kteří jste nejednou se mnou snášeli těžké trudy cesty po neschůdných lesích, zastavte se a obětujte oběť příjemnou svým bůžkům, jejichž zázračnou pomocí jste konečně přišli do této vlasti. ... To jest ona země, kterou jsem vám ... častokrát sliboval, země nikomu nepoddaná, zvěře a ptactva plná, sladkým medem a mlékem vlhnoucí a ... podnebím k obývání příjemná. ... Ale když takový, tak krásný a tak veliký kraj jest ve vašich rukou, rozvažte, jaké by bylo vhodné jméno pro tuto zemi.*“ – ... „*Poněvadž ty, otče, sloveš Čech [Boemus], kde najdeme lepší a vhodnější jméno, než aby i země slula Čechy [Boemia]?*“ *Tehdy starosta, jsa dojat touto předpovědí svých druhů, jal se z radosti líbat zemi ...*



Ozdobné nákončí bojovnického opasku z avarského pohřebiště v Dolních Dunajovicích; 8. století. Foto M. Stecker

Druhý pochází z pera legendisty Kristiána ze závěru 10. století a vypráví o okolnostech křtu přemyslovského knížete Bořivoje: *Ten ... přijel ke knížeti svému čili králi Svatoplukovi na Moravu a byl od něho laskavě uvítán a na hostinu zároveň s ostatními pozván. Leč nikterak mu nebylo dopřáno místa k sezení mezi křesťany, ale před stolem na podlahu mu kázáno se posadit. Tohoto příkoří zželelo se biskupu Metodějovi i řekl prý mu: „Ach, že ty takový a tak mocný muž nestydíš se býti odstrčen od sedadel knížecích, ačkoli požíváš sám též důstojnosti knížecí, nýbrž raději pro ohavnou modloslužbu přeješ si s pasáky sviní na zemi ležeti!“ Tu dí onen: „V jaké vydávám se nebezpečství takovou věcí, nebo co dobrého mi přinese náboženství křesťanské?“ – „Odřekneš-li se“, praví biskup Metoděj, „model a démonů v nich přebývajících, staneš se pánem pánů svých a všichni nepřátelé budou podrobeni panství tvému a potomstvo tvé denně bude se množiti jako řeka převeliká, v níž se stékají vody rozličných potůčků.“ – „Takto-li tomu jest“, pravil Bořivoj, „nač váhati s pokřtěním?“*

Ve druhé a poslední třetině 6. století, na konci doby stěhování národů, zasáhlo středovýchodní Evropu několik významných změn. Tehdejší germánští obyvatelé našich zemí ustupovali pod

tlakem nově příchozích Slovanů a kočovných Avarů – Langobardi, kteří sídlili na jižní Moravě, v dolním Rakousku a Panonii, založili po příchodu turkických Avarů do Karpatské kotliny v roce 568 království v Itálii a germánské elity z Čech odešly na jihozápad a seskupily se v kmeni Bavorů. České země byly osídleny skupinami Slovanů, kteří od počátku 6. století odcházeli ze svých sídel v povodí horních toků Dněpru, Dněstru a Visly. Kulturu nejstarších slovanských osadníků na našem území charakterizují zemědělské osady tvořené zahloubenými obytnými domy (polozemnicemi) vybavenými kamennými píčkami a hrubě hotovenými nezdobenými keramickými nádobami. Svě mrtvé spalovali a ve vzácně dochovaných hrobech nacházíme jen malé množství žarem poškozených milodarů.



Stříbrné ozdoby hlavy pocházející z hrobu tzv. „kouřimské kněžny“ jsou příkladem šperku české provenience, který navazuje na velkomoravské tradice; 1. pol. 10. století. Foto L. Káchová

Ve dvacátých letech 7. století se Slované z našeho území spojili pod vedením franského kupce Sáma a podařilo se jim vymanit se z avarské nadvlády a zastavit franský tlak. Franské prameny připomínají drtivou porážku vojska krále Dagoberta I. roku 631 u slovanské pevnosti Wogastisburg. V následujícím období 7. a 8. století zůstávaly naše země pod kulturním vlivem avarského kaganátu. Dokazují to zdobné součásti avarských bojovnických opasků a koňských postrojů, které jako neklamné doklady rostoucího bohatství a moci elit hojně nacházíme v regionálních střediscích tehdejší doby. Čeští a moravští Slované však nepřijali avarskou kulturu jako celek, nepřevzali například avarský způsob pohřbívání a k ovládnutí koně (kromě třmenů, jež do Evropy přinesli Avari) užívali ostruhy, které jsou součástí starší evropské kulturní tradice, cizí asijským kočovníkům.

Situace se změnila na přelomu 8. a 9. století, kdy franský panovník Karel Veliký v sérii vojenských výprav rozvrátil avarský kaganát. Většinu bývalého avarského území se však Frankům nepodařilo ovládnout. Mnohé oblasti, mezi něž patřily i Čechy a Morava, kontrolovali pouze prostřednictvím roční platby daně za mír (*tributum pacis*), organizace jejího shromažďování ovšem ve svém důsledku vedla k posílení centralizace moci domácí nobility. Slovanští předáci z oblastí, které dříve stály na okraji avarského vlivu, začali napodobovat franský životní styl. Jeho součástí bylo mimo jiné i křesťanství, které, ve smyslu slov, jež Kristián v textu citovaném v úvodu článku vložil do úst Metodějovi, umožňovalo elitám vyvázat se z tradičních společenských řádů a propojit se s elitami křesťanského světa. Stalo se tak jedním z nástrojů centralizace moci při vzniku prvních raně státních útvarů na našem území.

K těmto proměnám docházelo nejdříve na Moravě a na jihozápadním Slovensku, kde se během prvních třech čtvrtin 9. století pod vládou rodu Mojmirovců zformoval mocný politický útvar, respektovaný Franky, Bulhary, papežským stolcem i byzantským císařem.



Mezi doklady křesťanství pronikajícího do prostředí raně středověkých Čech patří i tento náhrdelník s jantarovým křížkem z hrobu v Libici nad Cidlinou; 2. polovina 10. století. Foto L. Káčová.

V Čechách byl vývoj o něco pomalejší. Čeští předáci se během 9. věku střídavě přikláněli na stranu franské říše a Velké Moravy, odkud na začátku 80. let 9. století přijal přemyslovský kníže Bořivoj křest. V bohatých kostrových pohřbech tehdejší doby nacházíme šperky velkomoravského původu či tradice (například typické kulovité přívěsky – gombíky, náušnice či kovové korály) spolu s franskými meči s řemením zdobeným honosnými kováními karolinského

stylu. Na řadě míst v Čechách rostla mohutná hradiště opevněná dřevohlinitými hradbami, jejichž čela bývala mnohdy zpevněna zdí z nasucho kladených kamenů. Na hlavních přemyslovských hradištích byly založeny kostely – jeden z nich, kamenná rotunda sv. Petra a Pavla na Budči – se zachoval do dnešních dnů.

Poslední velká změna v etnické skladbě středovýchodní Evropy přišla s vpádem kočovných Maďarů, kteří v prvním desetiletí 10. století rozvrátili mojmírovskou říši a usadili se natrvalo v Karpatské kotlině. Mocenský trojúhelník nových křesťanských států na východní hranici obnoveného západního císařství tak od druhé poloviny 10. století vytvářely kromě přemyslovských Čech arpádovské Uhry a Polsko, které se zformovalo pod vládou dynastie Piastovců. Přes období různých úpadků a krizí spoluvytvářejí tyto politické útvary i národy, které je tvoří, dějiny středovýchodní Evropy až do dnešní doby. Vyjádřením tohoto „vstupu Čech do evropských dějin“ se staly dodnes živé kulty tří hlavních českých světců – kněžny Ludmily, knížete Václava a biskupa Vojtěcha, jejichž počátky sahají do 10. století.

Zamyslíme-li se nad dávno minulými dějinami našeho území ve druhé polovině 1. tisíciletí po Kristu, spatříme v nich kořeny řady dodnes trvajících skutečností. Z jazyka Slovanů, kteří na naše území přišli v 6. století, se postupně vytvořila čeština, řeč, která měla zásadní podíl na formování moderního českého národa. Do období prvních Slovanů na našem území sahají rovněž nejstarší mýty, na jejichž základech se zformovala česká etnicita jako politický koncept. V 9. a 10. století naše území natrvalo vstoupilo do sféry západního křesťanství a politický celek českého knížectví (a později království) se stal trvalou součástí evropského prostoru. Nejen pro to, ale především kvůli tomu bychom na dobu „temného“ raného středověku neměli zapomenout.

SLOVNÍČEK POJMŮ

AKULTURACE - přijetí či přejímání odlišných kulturních vzorců, které se stávají součástí původní (přijímající) kultury

AMFORA - nádoba mající dvě vertikální ucha a sloužící k uchování tekutin i sypkých potravin. Amfory v protogeometrickém a geometrickém období byly rovněž používány k uložení žárových pohřbů. Existuje řada variant, například Nikosténická amfora (nazvaná podle hrnčíře Nikosthéna) s velikými páskovými uchy připojenými k okraji nádoby, Panathenajské amfory, které byly odměnou vítězům panathenajských her a jejichž výzdoba se neměnila po staletí. Byly zdobeny černofigurovou technikou se zobrazením Athény na straně jedné a znázorněním sportovní disciplíny na straně druhé. Nejmladší nálezy tohoto typu spadají do 3. a začátku 2. století př. n. l. Vyskytují se rovněž nezdobené transportní amfory se zašpičatělým dnem

ANTROPOFAGIE - kanibalismus, rituální význam (lidské oběti, získání vlastností zemřelého) praktikován zřejmě už v paleolitu, české doklady z neolitu a mladší a pozdní doby bronzové

ARTEFAKT - movitý předmět, záměrně vyrobený člověkem, výroba artefaktů odlišuje člověka od zvířat, první artefakty vznikaly již v paleolitu (kamenné pěstní klíny)

ATLANTICKÝ NEOLIT - vlastně pozdní fáze mezolitu na atlantickém pobřeží SZ Evropy, jedná se o splývání pozdněmezolitických tradic s tradicemi neolitickými; společnost atlantického neolitu používala keramiku a chovala domestikovaná zvířata (prasata, ovce, kozy, ve Skandinávii rovněž soby) ale neznala zemědělství a živila se lovem a sběrem (příkladem archeologických kultur atlantického neolitu je např. kultura limburská či kultura La Hoguette)

BIRITUÁLNÍ - způsob pohřbívání zahrnující pohřby kostrové i žárové (žehem), může být např. birituální pohřebiště, na kterém se vyskytují oba typy pohřbů

CASTELLUM - konvenční označení menšího výšinného opevněného sídla v době laténské (*castellum* je svou velikostí menší nežli *oppidum*)

ČEPEL - druh kamenného úštěpu, délka větší než šířka, určena hlavně k řezání, často také pouze polotovar k výrobě různých typů kamenných štípaných nástrojů

DEPOT - hromadný nález dvou a více předmětů jednoho či různých druhů artefaktů, záměrně shromážděný a jednorázově uložený jako organický nálezový celek

DLOUHÝ DŮM - zvláštní forma domu, u něhož délka nejméně dvojnásobně převažuje nad šířkou, objevuje se od neolitu do doby bronzové, patrně kolektivní obydlí skupiny lidí spojených rodinnými či rodovými svazky

DOMESTIKACE - proces vyčlenění některých živočišných druhů z přirozeného prostředí i vývoje a jejich postupné přizpůsobení potřebám lidského hospodářství, probíhala už od

paleolitu (domestikace psa), v neolitu pak domestikovány ovce, kozy, skot, prasata, v eneolitu kůň, v době bronzové u nás kur, domestikovány byly i zemědělské plodiny

DVOUETÁŽOVÁ NÁDOBA - vlastně dvoupatrová nádoba, tj. nádoba, jejíž tělo jako by se skládalo ze dvou na sobě postavených nádob

EXKARNACE - druh pohřbu, kdy jsou ostatky zemřelého vystaveny přírodním živlům nebo zvířatům

FORTIFIKACE – opevnění

FUNERÁLNÍ - pohřební

GERMÁNI - indoevropské etnikum dominující dějinám střední Evropy v době římské a v období stěhování národů

HRADISKO - souhrnný název pro opevněné lokality obranného rázu, jednoduché předchůdce středověkých hradů, někdy i v rovinném, dokonce bažinatém terénu (blatná hradiska), zpravidla ale výšinné opevnění využívající přirozené terénní ochrany, nejčastěji na ostrožnách, na mohutnějších terénních blocích či na vrcholcích kopců

IMPORT - předměty donášené na naše území z větších, mnohdy pozoruhodných vzdáleností, formou směny či později obchodu

INDUSTRIE - soubor artefaktů - polotovarů, výrobků i výrobního dopadu, který po technické stránce vypovídá o technologických postupech, po tvarové stránce je určován převládajícími typy a formami výrobků, např. industrie kamenná broušená a štípaná, kostěná, parohová, kovová

INHUMACE - pohřeb celého nespáleného těla do země (tj. způsob pohřbívání, který používáme dnes), též se užívá pojem *kostrový pohřeb*

KADLUB - trvalá odlévací (méně vhodně licí) forma k výrobě měděných či bronzových předmětů, užívaná nejméně od mladšího eneolitu, vyrobena obvykle z destičky měkké horniny, do níž je vybroušen negativ předmětu (sekerky, dýky, jehlice,...), mohou ale také být keramické, výjimečně i bronzové

KELTOVÉ - indoevropské etnikum dominující dějinám střední Evropy v posledních čtyřech stoletích př. Kr.

KERAMIKA - souborné označení artefaktů vyrobených z hlinité až jílovité hmoty, které získaly vypálením takovou odolnost, že dnes tvoří podstatnou část dochovaných pravěkých památek, v archeologii se pojmem nejčastěji míní nádoby (dochované většinou ve formě střepů)

KIMMERIOVÉ - kočovný národ (zřejmě) íránského původu, který vtrhl do střední a východní Evropy koncem doby bronzové; s Kimmerii bývá spojována archeologická kultura označovaná jako *komplex Mezőcsát*

KOLKOVÁNÍ - vtačování dekoru tyčinkovitým nástrojem (zejména u keramiky)

KOPÍ - druh zbraně používané pro boj zblízka; ostrý (kamenný, kostěný či kovový) hrot připevněný na dřevěné ratiště; zbraň používaná v boji na blízko, archeologicky je jen těžko odlišitelné od oštěpu

KOSTROVÝ HROB - archeologický pozůstatek pohřbení nespáleného těla do země, doložený na našem území od mladšího paleolitu, až do konce doby bronzové nejběžnější skrčená poloha těla na boku (v různých kulturách různá orientace i volba levého či pravého boku), od doby halštatské běžná poloha kostry na zádech

KULTURA - v archeologii určitá ne zcela přesně či jednotně definovaná jednotka - časově a prostorově ohraničený soubor nalezišť a nálezů vyznačujících se shodnou povahou hmotného projevu: typy, tvary a výzdobou artefaktů, použitými výrobními technologiemi, způsobem zakládání osad a budování obydlí, způsobem pohřbívání, atd., jeví se jako hmotný pozůstatek a odraz živé kultury - souboru hmotných i nehmotných projevů určitého lidského společenství, které bylo těmito svéráznými projevy vnitřně spojeno a zároveň se jimi odlišovalo od jiných společenstev, dochované památky jsou však jen omezeným výsekem ze složitého celku živé kultury

KVĚTINÁČ - hrnec vejčitého tvaru s nižším hrdlem se dvěma protilehlými uchy

MILODAR - v archeologii chápáno jako soubor předmětů ukládaný spolu se zemřelým do hrobu; tyto předměty měly nebožtíka doprovázet na jeho poslední cestě a zároveň často měly sloužit jako předměty, které měl zemřelý potřebovat k životu na onom světě

MOHYLA - uměle navršený hlinitý až kamenitý, kuželovitý či kupolovitý násyp obvykle okrouhlého či oválného půdorysu nad hrobem kostrovým či žárovým, který může být pod zemí, na povrchu terénu i nad ním v násypu mohyly, na pohřebišti označovala mohyla místo hrobu, ale také jej chránila a mohla mít i prestižní či rituální význam (pevný bod posvátné krajiny, doklad nároku pohřbívající komunity na krajinu předků), u nás užívána od středního eneolitu, typické ve střední době bronzové, později spíše odznakem výsadního postavení pohřbeného

NEKROPOLE - pohřebiště

NEOLITICKÝ BALÍČEK - souhrn technologických, výrobních a kulturních inovací, které se objevují v období neolitu; k *neolitickému balíčku* patří zejména výroba kamenných nástrojů broušením, tkaní, výroba keramiky, budování stálých sídel, chov domestikovaných zvířat, cílené pěstování kulturních rostlin, žďáření lesa k docílení větších výnosů půdy

OBTÁČENÁ KERAMIKA - keramika vyráběná v ruce, která byla nakonec dokončena na hrnčířském kruhu - obtáčením na kruhu byly zahlazeny případné nerovnosti, byla doplněna výzdoba apod.

OPPIDUM - v širším smyslu slova opevněné sídliště, v užším smyslu jsou pak oppida keltská opevněná hradiště 2. a 1. st. př. Kr., nacházející se v západní a střední Evropě, převážně na výšinných polohách, sloužící jako mocenská centra, konkrétní funkce a velikost se však u jednotlivých oppid lišila, u nás například Závist, Stradonice, Třisov, ...

OŠTĚP - druh vrhací zbraně - ostrý (kamenný, kostěný či kovový) hrot připevněný k dřevěnému ratišti; na rozdíl od kopí, od kterého se dá v archeologických pramenech jen těžko odlišit, je to zbraň používaná k lovu/boji na dálku

PLOCHÝ HROB - do země zahloubený hrob, nad kterým nebyla navržena mohyla

POHÁROVÉ KULTURY - souhrnné označení dvou po sobě následujících kultur mladšího eneolitu - *kultury se šňůrovou keramikou a kultury se zvoncovitými poháry*

POLOZEMNICE - objekt nejspíše obytný nebo výrobní, vyznačující se podlahou záměrně výrazněji (kolem 0,5-1 m) zapuštěnou pod povrch země, stěny objektu jsou zčásti tvořeny zemí, důvodem k budování je zvětšení prostoru při méně stavebně náročné nadzemní konstrukci a lepší tepelná izolace prostoru

POPELNICE - keramická nádoba, do které byly ukládány spálené ostatky lidských jedinců

PROTOURBÁNNÍ - předměstský, používá se pro označení společnosti, která buduje rozsáhlejší sídelní aglomerace předměstského charakteru

REFUGIUM - přírodou či opevněním chráněná poloha sloužící jako útočiště v dobách ohrožení

RITUS - předem určený a dodržovaný způsob vykonávání určitých úkonů (obřadů), pohřební ritus je víceméně závazný způsob ukládání zemřelých, lišící se ovšem někdy i v rámci jednotlivých kultur

SEKEROMLAT - typový název pro sekery s otvorem pro topůrko a s týlem víceméně mlatovitě zakončeným, objevují se jako kamenné broušené od neolitu, v eneolitu pak první měděné a v době bronzové jejich vývoj končí poměrně složitými ozdobnými tvary

SÍDLIŠTĚ - obecné pojmenování pro sídelní areál minulých společenství; rozlišujeme několik druhů sídlišť, zejména **rovinná** a **výšinná**, ale objevují se i sídliště **nákolní** aj.

SKYTHOVÉ (*též SKÝTOVÉ*) - kočovný národ íránského původu, žijící v oblasti od severočernomořských stepí až po střední Asii, od skythského kmenového svazu se později oddělily národy jako byli *Sarmati* či *Alani*; Skythská bývají ve střední Evropě ztotožňování s *kulturou Szentes-Vekerzug* (*mnozí badatelé pokládají tuto kulturu sako smíšenou skythsko-thráckou*)

SLOVANÉ - indoevropské etnikum přicházející na území střední Evropy koncem doby stěhování národů

SPATHA - sečný jednoruční meč užívaný od 1. st. př. Kr. v římské říši, postupně se její užívání rozšířilo i mezi germánské kmeny a přešlo až do raného středověku

SPONDYLOVÝ ŠPERK - řezané a broušením či leštěním upravované ozdoby z dvojdílných silnostěnných bělavých lastur středomořského, zejména egejského mlže *Spondylus gaederopus*, přinášeny neolitickými zemědělci od JV z Podunají, typický šperk pro starší neolit

ŠVARTNA (SAPROPELIT) - černá či tmavohnědá organická usazenina podobná hnědému uhlí, využívána zejména v době laténské k výrobě šperků

TERRA SIGILLATA - luxusní italská a římsko-provinciální keramika červenohnědého zbarvení vyráběná z jemné hlíny červených, oranžových a hnědých odstínů. Může být hladká, nebo reliéfně zdobená, s matným, či lesklým povrchem. Nejlepší výrobky pocházejí z Arezza, mezi další centra výroby patří La Graufesenque, Lyon, Lezoux, Rheinzabern, Westendorf, Trevír a jiná. U nás byla nalezena například v římském táboře na Mušově

TERINA - hluboká mísovitá nádoba s nízkým hrdlem

THRÁKOVÉ (též TRÁKOVÉ) - indoevropské etnikum žijící v jižní části Balkánského poloostrova (přibližně území dnešního Bulharska a v severovýchodní části pevninského Řecka)

VIERECKSCHANZE - čtyřúhelníkový val ohraničující kultovní (?) okrsek laténské kultury

ZÁSOBNICE - 1) keramická nádoba sloužící k uchování potravin; 2) zásobní jáma, tj. jáma, ve které byly uchovávány větší zásoby potravin, zejména obilí

ZEMNICE - téměř podzemní obydlí zapuštěné zcela nebo výraznou většinou výšky obytného prostoru pod povrch země, na nějž vystupuje pouze krovem přístřešku, který má při vnějším pohledu povahu chaty

ŽÁROVÝ HROB - druh hrobu spojený se žárovým pohřebním ritem a s pravěkými kulturami, které tímto způsobem pohřbívaly, zemřelý byl spálen na žárovišti a pozůstatky uloženy na pohřebišti buď volně na hromádce v zemi vedle milodarů (žárový hrob jámový) či v urně (žárový hrob popelnicový), obě formy mohou být buď ploché (nevystupující) či s mohylovým náspem